

安全・安心な米づくりに努めましょう

JAグリーン近江 栽培ガイドライン

生産資材申込書

令和4年産米／保存版

信頼

よりどり

真心

みどり

グリーン近江農業協同組合

監修:東近江農業農村振興事務所農産普及課

【はじめに】

昨年から、新型コロナウイルス感染症が拡大し、9月末で緊急事態宣言が廃止となりましたが、未だ収束の先行きが見えない中、感染拡大による経済への影響が大変懸念されているところでございます。農業におきましても、人口の減少や少子高齢化に加え、新型コロナウイルスの影響により外食向けの業務用米の需要等が大幅に減少している中で、主食用米は大幅に需給が緩和しており、令和3年産米以降の米価の大幅な下落が懸念されています。さらに肥料をめぐる情勢は、穀物相場の上昇などによる世界的な肥料需要の増加により急激に上昇する一方で、為替の円安移行に加え、海上運賃の上昇により国内における肥料原料調達コストが急騰したことにより、資材価格が値上がりしております。

このような農業を取り巻く環境は大変厳しい状況ですが、JAグリーン近江におきましては、「農業者の所得増大」「農業生産の拡大」「地域の活性化」を3つの大きな柱とし、昨年6月に策定させて頂きました「地域農業戦略Ⅶ」の3か年計画に基づき、「品質の安定と反収向上・生産コスト低減の提案に取り組むと共に、販売単価向上に向けた安定的な契約販売」を中心に、この度「令和4年産米栽培ガイドライン」を作成し、農家組合員の皆様にご提案させて頂く運びとなりましたので、産米作付けの参考にして頂き、資材等のお申し込みを頂きますようお願い申し上げます。

近年は、度重なる異常気象（豪雨や長雨・台風の襲来・夏の猛暑）が発生しており、水稻を始めとした農作物に大変影響を受けております。栽培ガイドラインでは、そのような気象変動でも品質・収量が安定するよう「土づくりの重要性」や「みずかがみの地帯別施肥設計」・「各品種の施肥設計の見直し」・「難雑草防除対策（除草剤の変更）」等をさせて頂きました。コスト低減では、先にご案内させて頂きました「水稻資材早期配達奨励の創設」や「共同購入・大型規格の購入」によるメリットを発揮して行きます。

販売戦略として、「みずかがみ」を中心としたブランド米強化や「複数年契約」などの事前契約を継続して行い、実需者との結びつきをより深め安定的な流通確保に努めてまいります。

今後もJAグリーン近江では、「食と農を基軸として地域に根差した協同組合」として「持続可能な農業」を支え、「豊かで暮らしやすい地域社会」の実現に向けた取組を農家組合員の皆様と共に展開してまいりたいと思っておりますので、今後ともご理解・ご協力を賜わりますよう宜しくお願い申し上げます。

目次

◆国連の開発目標 SDGs に貢献するJAグリーン近江 地域農業戦略Ⅶの取り組み …	P 1
◆求められる「みずかがみ」の品質をめざして・需要に応じた生産販売 ……	P 2
◆各種精算・複数年契約・スクラム契約 ……	P 3
◆ガイドラインに沿った栽培で共同利用施設の効率運営へ! ……	P 4
◆安全・安心の米づくりは土づくりから・目指せ!!すっきりとした稲姿 ……	P 5
◆水稻の時期にあわせて『土づくり』をしましょう!! ……	P 6
◆育苗期にバイオ資材投入と水稻生育期（中間追肥）の微量要素投入で 『元気な稲』づくりをしましょう!! ……	P 7
◆統一版特別栽培米『みずかがみ』推奨ガイドライン ……	P 8
◆統一版特別栽培米『コシヒカリ』・『秋の詩』推奨ガイドラン ……	P 9
◆一般栽培米推奨ガイドライン ……	P10
◆種子消毒・育苗培土・水稻肥料成分表 ……	P11
◆水稻用肥料・農薬商品一覧 ……	P12、13
◆雑草防除体系 ……	P14
◆除草剤の特徴 ……	P15
◆水田の主な雑草・ややこしい雑草の見分け方 ……	P16、17
◆除草剤の上手な使い方・近年の難航雑草について・ 雑草イネ、裸地生えによる異品種混入防止対策 ……	P18、19
◆水稻病害虫判定シート ……	P20、21
◆令和4年産米 肥料・農薬予約申込について ……	P22
◆農家所得増大に向けた取組について ……	P23

国連の開発目標 SDGsに貢献する JAグリーン近江 地域農業戦略Ⅶの取り組み

2020～2023

※※※ SDGs【持続可能な開発目標】とは ※※※

持続可能な開発のための17のグローバル目標と169のターゲットからなる、国連の開発目標です。2015年9月の国連総会で採択された『我々の世界を変革する:持続可能な開発のための2030アジェンダ』と題する成果文書で示された2030年に向けた具体的行動指針です。

協同組合精神で動いているJAはもともとこのSDGsの理念がビルトイン(内蔵)されていることから、この機会に「見える化」を図り、次期3ヵ年の取り組み計画の落とし込みを行いました。

<p>1 貧困をなくそう</p> 	<ul style="list-style-type: none"> ・農家組合員の所得増大 ・JA内事業間連携の強化 ・反収向上と生産コスト削減 ・地域農業のブランド化 	<p>9 産業と技術革新の基盤をつくろう</p> 	<ul style="list-style-type: none"> ・TACチャレンジ事業・園芸に係る機械・パイプハウス助成の継続 ・JA乾燥調製施設利用拡大提案 ・園芸用レンタル機械活用提案 ・畜産キャトルステーションの活用
<p>2 飢餓をゼロに</p> 	<ul style="list-style-type: none"> ・園芸特産の生産拡大 ・多収性品種の導入と多収栽培の提案 ・特別栽培米をスタンダードに ・畜産クラスター事業活用で生産基盤の拡大 	<p>11 住み続けられるまちづくりを</p> 	<ul style="list-style-type: none"> ・准組合員との相互連携による地域の活性化 ・地域農業の連携（耕畜連携・担い手相互の連携・集落間の連携・農福連携）で様々な協同を提案 ・農を通じた地域貢献（直売所の充実）
<p>4 質の高い教育をみんなに</p> 	<ul style="list-style-type: none"> ・環境こだわり栽培・特別栽培米の拡大 ・ゆりかご水田の取り組みにより生態系へ配慮 ・田んぼの学校など、地域で農業体験の継続 ・GAP（農業生産工程管理）の取り組み 	<p>12 つくる責任 つかう責任</p> 	<ul style="list-style-type: none"> ・加工施設のHACCP取得 ・CEの品質向上と安全稼働体制の構築 ・(株)グリーンサポート楽農による地域農業のサポーター機能を拡充 ・GAP（農業生産工程管理）の取り組み
<p>5 ジェンダー平等を実現しよう</p> 	<ul style="list-style-type: none"> ・食と農を結びコーディネーター ・組合員組織（女性部）の充実 ・水稲育苗ハウスを活用した園芸振興 ・集落営農法人の女性グループによる農業への参画 	<p>13 気候変動に具体的な対策を</p> 	<ul style="list-style-type: none"> ・IT技術を活用した営農指導 ・水稲の土づくり資材や堆肥投入による地力増進を推進 ・土壌分析の活用による的確な資材投入 ・温暖化に強い「みずかがみ」の作付け提案 ・園芸冷蔵設備導入に向けた検討
<p>6 安全な水とトイレを世界中に</p> 	<ul style="list-style-type: none"> ・水田から濁水流出やマイクロプラスチック被覆流出防止の啓発 ・農業用廃プラスチック適正処理 ・環境保全型農業直接支払交付金制度活用 ・オーガニック農産物の検討 	<p>14 海の豊かさを守ろう</p> 	<ul style="list-style-type: none"> ・水田から濁水流出やマイクロプラスチック被覆流出防止の啓発 ・ゆりかご水田の取り組みにより生態系へ配慮 ・湖辺外来種水草駆除による周辺農地環境保全
<p>8 働きがいも経済成長も</p> 	<ul style="list-style-type: none"> ・TACチャレンジ事業・園芸に係る機械・パイプハウス助成の継続 ・畜産クラスター事業の活用 ・農業生産部会への支援 	<p>15 陸の豊かさも守ろう</p> 	<ul style="list-style-type: none"> ・JAの獣害対策支援の継続 ・水田フル活用と効率的な面的集積 ・高収益作物の導入提案 ・多収性品種の導入と多収栽培の提案 ・中山間地域農業への関わり
<p>※赤字は地域農業戦略Ⅶに反映している項目です。</p>		<p>17 パートナリシップで目標を達成しよう</p> 	<ul style="list-style-type: none"> ・JA出資型集落営農法人との連携 ・農業生産部会との関わりを深化させ成果を分かち合う活動 ・農業関連関係機関と密接な関係 ・協同組合間協同を進める

わたしたちJAグリーン近江は国連の持続可能な開発目標(SDGs)を視点に「食と農を基軸として地域に根差した協同組合」として「持続可能な農業」を支え、「豊かで暮らしやすい地域社会」の実現に向けた取り組みを展開します。

SUSTAINABLE DEVELOPMENT GOALS





求められる「みずかがみ」の品質をめざして



平成25年から栽培がスタートした「みずかがみ」は食味ランキング「特A」を4回取得し滋賀県のブランド米として成長を遂げました。しかし、近年の異常気象などにより（被害粒・未熟粒）の発生による下位等級の増加や品質にバラつきが出てきています。今、「みずかがみ」の販売は正念場を迎えています。今後も滋賀県産「みずかがみ」をブランド米としての継続した信頼を得るためには、収量・品質等を高いレベルで維持する必要があります。

★求められる「みずかがみ」の産地にふさわしい良質米の生産に向けて生産者の皆様と取組んで参りたいと考えております。後ほどのページにあります「みずかがみ」栽培ガイドラインをご確認いただき、令和4年産の作付けをよろしくお願い致します。



近年「みずかがみ」の品質にバラつきがあるんだよね。令和2年産でも「被害粒」「未熟粒」など特に2等米の中で等級が落ちた原因はたくさんあったよ。うちの工場では原因毎に仕分けをして精米してるから手間がかかって大変なんだ。



例えば、胴割米の発生は、出穂後10日間の気温が高くなると原因につながります。「栽培のポイントは水管理です」収穫までのこまめな水管理を行います。

求められる「みずかがみ」の生産

- ①安全安心の確保（特裁米、栽培履歴・GAP）
- ②良品質米の確保（良品質・良食味米生産）
- ③安定生産の確保（需要に応じた契約生産）

スクラム契約（特別栽培米）

生産者からの契約数量を基に、早期に実需者と契約を結び、安定販売を目指します!!



目指せ!! 「良品質・良食味」米集荷と独自販売の拡大

みずかがみセレクト

整粒80%・食味75点以上
加算金：600円/俵

みずかがみプレミアム

整粒80%・食味80点以上
加算金：1,200円/俵

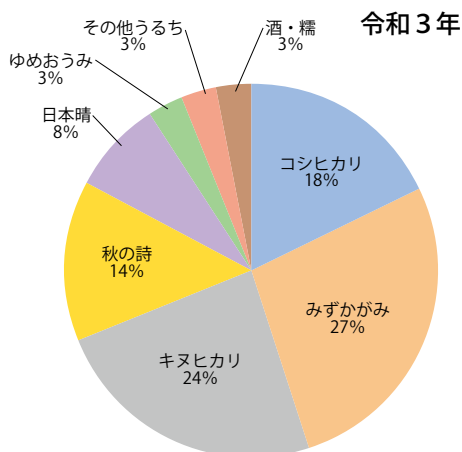
コシヒカリプレミアム

整粒80%・食味80点以上
加算金：1,000円/俵

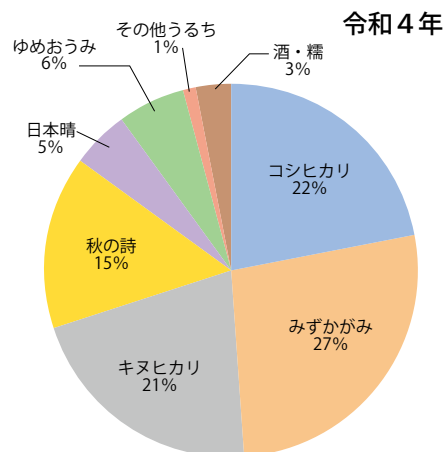
生産者の「顔が見えるお米」を(きてか～な)にて販売

需要に応じた生産販売

出荷契約品種比率



実需者要望品種比率



令和3年産（左グラフ）と令和4年産（右グラフ）を参照ください。コロナ禍で業務用米の需要が大変鈍っております。作付品種の構成を検討いただく際には、ご考慮ください。

各種精算・複数年契約・スクラム契約

単位：円/俵(税込)

精算項目	品種	品質	[支払時期：令和5年3月]			精算内容	最終精算時期	
			出荷米奨励金		複数年契約			スクラム契約
			特別栽培米奨励	持込奨励	契約期間[契約済] (3～4年産)			
共同計算	コシヒカリ	プレミアム88	* 1,000	100			概算金 + 各奨励・契約金 + 精算金	令和6年3月
		特別栽培米	* 200	100				
		JA米		100				
	みずかがみ	プレミアム88	* 1,200	100		* 200 (注)		
		セレクト	* 600	100		* 200 (注)		
		特別栽培米	* 200	100		* 200 (注)		
	秋の詩	特別栽培米	* 200	100				
		JA米		100				
	キヌヒカリ	JA米		100	* 200 (注)			
日本晴	JA米		100	* 200 (注)				
早期精算	にこまる	JA米		100			令和4月12月	
JA買取	ゆめおうみ	JA米		100	* 200 (注)	出荷時1回 支払い (出荷米奨励含む)	出荷買取時	

【奨励金の基準など】

- 持込奨励は、地場検査場へ持込みをされ1等～3等に検査格付けされたお米が対象となります。
- JA米は、種子更新・栽培管理日誌・GAP記帳で1等～3等の検査格付けをされたお米が対象となります。
- 上記*印は、消費税軽減税率対象(8%)です。

【特別栽培米奨励】

- グリーン近江統一版「特別栽培米ガイドライン」による栽培のもの、及び地域部会の特色ある取組みに対する加算です。
- プレミアム88：整粒80%・食味80点以上 セレクト：整粒80%・食味75点以上 ※地場個袋が対象
- JA米であることが確認され、かつ以下の等級及び数量が対象となります。
・地場：特別栽培米の1等が対象です ・施設：特別栽培米の売渡数量が対象です
- 当該年産11月末の出荷数量を対象としますが、需給動向を鑑み変更することがあります。

【各種精算】

- JA買取：買取価格を提示し、出荷時1回支払いのみとなります。
- 早期精算：結びつき販売を実施し安定価格での契約販売を行うことで、年内の精算支払いとなります。
- 共同計算：従来の年間を通した販売代金をプールし、精算支払いを行います。

【複数年契約】

- 生産者から実需者までが手を結び契約を実施することで「安定的な販売先の確保」「安定的な継続した生産確保」に繋がっています。
- 昨年に2ヵ年(3年産～4年産)の契約を締結させていただきました生産者の皆様には契約数量の出荷を確実によろしくお願いいたします。契約数量を出荷できない場合(自然災害などやむを得ない場合を除き)は、違約措置があります。
(注) ①JA米であること ②地場検査(紙・FC) 1～2等 ③個別契約締結(数量契約)

【スクラム契約】

(注) 出荷契約数量の基本±10%の範囲内で「地場：1～3等・施設：売渡数量」に対して支払います。

畑作物の不適作地では水田活用米穀(水稻)での生産目標に取り組みましょう!!

グリーン近江では、令和4年に向けて飼料用米などの水稻での栽培をご提案できます。詳しくは、最寄りの支店、またはTACまで

産米出荷用のパレット返却について(お願い)

産米検査搬入等に使用していただいております貸出パレット(滋賀運送レンタルパレット)は、当JAへ搬入いただける産米出荷用として使用いただき、異なる使用は厳禁とします。パレットは、レンタルとしてJAが借用しており代金を払い続けておりますので残ったパレットは、必ずご返却いただきますよう、お願いします。

産米出荷後に返却の無い場合【紛失：9,000円/枚・破損：7,000円/枚を請求させていただきます】

ガイドラインに沿った栽培で 共同利用施設の効率運営へ!



現時点での育苗施設及び水稲荷受施設の取扱品種をご案内致します。尚、各施設の取扱品種等の決定については、育苗施設は1月頃、荷受施設は7月頃にご案内致します。

共同乾燥施設の再編（RC→CEへ集約）と併せ、施設間の品種集約を随時進めてまいります。施設の荷受効率を高めるため、トラックスケール等の導入に向けて検討致します。大豆施設の今後の在り方について、検討致します。

育苗センター

◆令和4年産米育苗取扱一覧(案)

品種名	田植予定日	苗種		
		発芽苗	硬化苗	密苗(発芽)
みずかがみ	4月末～5月上旬	●	●	●(指定日)
コシヒカリ	5月中旬～	●	●	×
キヌヒカリ	5月中旬～	●	●	●(指定日)
秋の詩	4月末～	●	●	×
日本晴	4月末～	●	●	×
ゆめおうみ	4月末～	●(指定日)	×	×
麦跡水稲苗	小麦跡対応	●(指定日)	×	×

※田植予定日は、硬化苗の引渡開始予定日（除：発芽苗のみ対応品種）を示しております。

※密苗・ゆめおうみ・麦後水稲苗については、引取日を指定させていただきます。

※麦跡水稲の硬化苗には、上限枚数があります。



密苗がおすすめ! 10a当たり10枚

グリーン近江の密苗は、乾粉約250g撒きとなっており、一般的な田植え機でも掻き取り量の調整で使用可能な機種もあります。

枚数を減らしながら、植えられますので、大変省力的です。また、収量の差は見られません。注：一般苗よりも播種量が多いため、生育期間が短くなったり、育苗期間が長くなると、いもち病が発生する可能性があります。

注：田植日は、発芽出荷日から14日から17日が目安です。

乾燥調製施設 (CE・RC)

乾燥調製施設については、引き続き施設再編計画に基づき品種や施設の集約に取り組みます。

施設は、待ち時間の長時間化に対するご意見を頂戴しておりますが、過積載防止の観点等から、運搬車両の大型化にご協力をお願い致します。



◆令和4年産米 施設別荷受取扱品種(案)

	品種名	大中CE	安土CE	長田CE	環境CE	日野CE	老蘇RC	上羽田RC	岡山中継	上大森中継	五個荘中継
特 裁 米	みずかがみ	◎		◎	◎	◎		◎	◎	◎	
	コシヒカリ	◎	◎		◎	◎		◎	◎	◎	◎
	秋の詩	◎	◎		◎			◎	◎	◎	◎
J A 米	コシヒカリ		●		●	●		●	●	●	
	キヌヒカリ	●		●	●	●		●	●	●	
	日本晴	●		●	●	●		●	●	●	
	秋の詩			●	●			●	●	●	
	飼料用米						●	▲			

◆上記以外の品種は、荷受できない場合がありますので、作付前にご確認をお願い致します。

注：「◎」の品種が、特別栽培米施設利用割引の対象品種です。

注：「▲」の飼料用米は、施設利用申し込み状況を踏まえて決定致します。

注：従来の施設利用総量割引（除：特別栽培米）について今年も継続致します。

◆大中縦乾施設・安土MRCの老朽化に伴い今後の荷受方法を検討致します。

◆今年度の荷受実績により、再度検証しますので、変更する可能性があります。

安全・安心の米づくりは土づくりから 目指せ!! すっきりした稲姿

良質米の生産は、土づくりからすでに勝負が始まっています。

土づくり

有機物の施用、土づくり肥料、深耕を実施しましょう。

育苗

薄播き、こまめな温度管理。ずんぐりとした太い苗を育てよう!

田植え

通常植えの実施。(早生品種)
1株3~4株を目標に、品種によって50~60株/坪で!元肥は規定量を施肥。
緩効性肥料の使用で初期生育の過繁茂抑制。

中干し

中干しまでに倒伏防止と良食味米づくりにけい酸加里の施用をしましょう。

小さい分けつも含めて1株平均17~18本確認できれば中干し実施!
適量追肥で穂肥前の体力維持を図ろう!

良品質米の出来上がり

乾燥・調製

急激な乾燥、高温での乾燥は胴割米の発生のもと!
1.9mm網目で調製して品質向上(粳混入にも注意)
作業前、品種変更時の清掃の徹底で、コンタミ防止。

収穫

適期刈り取りの確認(穂元に緑色粳が10~15パーセント残った時点)
落水時期はできるだけ遅らせる!
田面が白乾しそうならば、走水を実施!

防除

病害虫は耕種的防除と発生予察に基づく地域ぐるみの適正防除で品質向上!

畦畔草刈りは出穂3週間前頃と出穂期頃の2回実施

太茎づくり

穂肥・水管理

幼穂形成をまず確認!
適期に適量の穂肥を実施!
出穂期前後3週間は水を切らない!
(カドミウム吸収抑制対策)



※近年元肥一発型肥料が普及し、高温の気象が続くと穂肥時期に肥料切れの圃場が散見されます。圃場を見て適切な施肥管理をお願い致します。

◎土壌分析を実施し、ほ場に応じた土づくり対策をしましょう。

※土づくりのポイント1・2・3

土づくりのポイント	①有機物の施用	有機物の投入は、土壌の団粒構造を高めるほか、土壌中の微生物活動を活発にし養分保持力を高めます。(稲わら・堆肥等)
	②土づくり肥料の施用	りん酸・けい酸・鉄分など昨年消費した養分を補給をすることで、翌年の良品質米生産につながります。
	③深耕	根の伸長を広げるとともに、土に保肥力を向上させ、根の動きを高め健全な稲を育てる事につながります。(15cm以上)

水稻の時期にあわせて『土づくり』をしましょう!!

水稻の生育に必要な養分として、炭素・水素・酸素・窒素・カリウム・カルシウム・マグネシウム・リン・硫黄でその他に鉄・マンガン等が必要な養分と言われています。お米の品質向上には、1にも2にも土づくりが欠かせません。土づくり肥料は、健全な根の生育を助長するとともに、乳白粒や未熟粒の発生予防など安定した品質・収量を得るために、欠かす事の出来ない資材です。また、カドミウムの吸収抑制にも効果があります。特に、りん酸・けい酸の成分は稲体を健全に生育させ病害虫に対する抵抗性も高まり、気象変動でも安定した米の生産が期待できます。

■収穫後～年内まで



有機物	施用量/10a	施用時期
牛ふん堆肥	1～2t	年内鋤き込み
鶏ふん	200～300kg	

※上記の堆肥を秋すき込みした場合（単年施用）は、土壌にあわせて元肥を調整して下さい。

■収穫後～4月まで

●稲わらの全量鋤き込みと有機堆肥の投入が肥持ちを向上●



『新ふりかけ堆肥eco』腐食酸が通常堆肥の約10倍		施用量(10aあたり)
		60～100kg/10a
特性	<ul style="list-style-type: none"> ・粒状で機械散布ができます。 ・腐食酸によって発根を促進させ養分の吸収の促進が期待できます。 	

●ケイ酸投入で倒伏に強い稲体とカドミウム抑制●



『とれ太郎』けい酸の吸収利用率の高い資材					施用量(10aあたり)
					80kg/10a (酸化鉄)
成分	<溶性りん酸	<溶性苦土	可溶性けい酸	アルカリ分	
	6%	12%	30%	40%	3%
特性	<ul style="list-style-type: none"> ・80kg施用でけい酸を24kg補給できます。 ・茎葉を丈夫にするので倒伏軽減を登熟向上で粒張りが良くなり安定多収が見込めます。 ・りん酸・けい酸・苦土・石灰をバランス良く含んでいる総合的土づくり肥料です。 				

●鉄が老朽化水田をリフレッシュ!! けい酸で稲体を強化●



『シリカサポート1号』ガス湧き抑制による活着促進、 りん酸やケイ酸との相乗効果で収量・品質向上!!					施用量(10aあたり)
					80kg/10a
成分	<溶性りん酸	アルカリ分	可溶性けい酸	<溶性苦土	鉄(酸化鉄)
	3%	32%	20%	1%	10.8%(15.4%)
特性	<ul style="list-style-type: none"> ・実際の水田環境に近いpHで溶出しやすいけい酸(高溶出けい酸)を多く含み、稲に吸収されやすく省力化できます。 ・鉄がガス湧きや秋落ちを抑制します。 ・苗の活着を促し、登熟向上による品質や収量の向上が期待できます。 				

◎麦・大豆・野菜跡等の土づくりについて

麦・大豆・野菜などの田畑転換を行うことで、地力は、年々低下します。地力を維持・向上するためには、麦・大豆・野菜跡であっても、土づくり肥料を継続して施用しましょう。

また、麦・大豆・野菜跡などの残渣については、しっかりと土に鋤き込むことで、有機物として利用し、土づくり肥料施用とあわせて稲の養分吸収にうまく活用しましょう。

育苗期にバイオ資材投入と水稻生育期（中間追肥）の微量要素投入で『元気な稲』づくりをしましょう!!

■育苗期

～強いイネは苗づくりから～

水稻は「苗半作」と言われるほど苗づくりが重要です。
『ゆめバイオ』は“健康苗づくり”をお手伝いします。



方法	苗箱施用法	育苗時灌水法	浸種時浸漬法
施用量	培土量に対して資材5%	灌水量に対して資材5%	水量に対して資材10%
手順	苗箱にいずれかの方法で施用する ①種もみの上に施用 ②覆土に混和 ③床土に混和	ゆめバイオと水を混ぜ合わせ、懸濁水を育苗初期に灌水する	浸種に使用する水にゆめバイオを入れ、種もみと合わせて浸漬する（浸種期間：3日以上）
模式図			

施用効果（滋賀県）

【育苗時】 **ゆめバイオの効果で、根張り向上!!**



■田植え前～生育期間中（中間追肥）

●けい酸加里プレミア34投入で根の張り促進、品質、収量向上に最適●



『けい酸加里プレミア34』けい酸&カリの相乗効果で根の張り促進、品質、収量向上						施用時期	施用量(10aあたり)
成分	<溶性加里	可溶性けい酸	<溶性苦土	<溶性ほう素	施用時期		
	20%	34%	4%	0.1%	秋施用(散布後すぐ耕起)	40~60kg	
					春施用(散布後すぐ耕起)		
					中間追肥(出穂40日前)		20kg
特性	・倒伏が強くなります。 ・登熟が向上し、収量・品質・食味が向上します。 ・高温障害の軽減が期待できます。【クーラー効果】 ・けい化細胞が強化され、茎や葉が丈夫になります。						

●畑のカルシウム投入で硫黄欠乏による初期生育抑制障害対策(病み田対策)に最適●



『畑のカルシウム』 水稻の硫黄欠乏による初期生育抑制障害(病み田対策)対策に最適！ 濁水発生軽減に最適！							施用時期	施用量 (10aあたり)
成分	カルシウム	水溶性カルシウム	硫黄	水分	pH	施用時期		
	28.5%	26.3%	17%	0.6%	5.1%	代かき10~30日前	20~40kg	
						代かき直後		
						追肥		
特性	・近年、硫黄欠乏による黄化症が確認されています。水稻の初期成育抑制障害(病み田対策)対策に最適な資材です。 ・代かき直後に散布することにより濁水発生を軽減することができます。(滋賀県農業技術振興センター実証済) ・根の張り・品質・収量が向上します。							

●美味しいお米づくり！生育旺盛!! 収量と品質向上に最適●



『マルチサポート2号』 吸収のしやすい苦土(マグネシウム)とけい酸で食味向上!! 生育向上!!									施用量 (10aあたり)	
成分	水溶性苦土	水溶性マンガン	水溶性ほう素	銅*	亜鉛*	全けい酸**	鉄**	硫黄** (計算値)		施用時期
(*効果発現促進材) (**含有成分)	12%	0.2%	0.2%	0.02%	0.05%	約20%	約3%	約10%	春散布(代かき前まで)	40~60kg
									田植え後(10~20日後目安)	20~40kg
									中間追肥(出穂約40日前)	20~40kg
特性	・主成分である苦土(マグネシウム)やけい酸により、初期生育や根張りが向上し高温登熟や日照不足に負けない強い稲につながります。 ・吸収しやすい苦土と含有成分のけい酸により、タンパク含量を抑えられた甘みのある美味しいお米につながります。 ・硫黄を含んでおり、近年見られる硫黄欠乏による初期生育障害(病み田)対策としても使用できます。									

◇JAグリーン近江統一版 特別栽培米『みずかがみ』 推奨ガイドライン◇

滋賀県一の『みずかがみ』産地へ・・・1300haをめざす 特A産地へ!!

JAグリーン近江管内は、県内最大の『みずかがみ』の産地です。JAグリーン近江では、組合員農家のみなさまの努力が販売価格に反映されるような制度を拡充しています。実需者から求められるおいしい良質米『みずかがみ』の安定供給をめざしてがんばりましょう。

※『みずかがみ』栽培のポイント

- ・収量・品質を安定するには、穂数（茎数）を確保することが最も大切です。
- ・病み田対策を行い、初期の生育をしっかりと確保することが重要です。（初期生育が悪いと収量・品質に大きく影響します）
- ・JAグリーン近江管内において、土質（粘質土、砂質土、黒ボク土など）や地帯（湖辺・平坦・中山間）によって生育が異なるのでほ場に応じた施肥管理を行いましょ。
- （麦・大豆・野菜あとの畑作転換ほ場に応じた施肥設計も同様です）
- ・気象変動に対応するため葉色診断に基づく施肥を実施することが重要です。

田植時期・栽植密度
田植は、4月末～5月上旬に行い、遅れないようにしましょう。
・湖辺：60株/坪
・平坦：60～70株/坪
・山間：70株/坪

『みずかがみ』特別栽培米農薬統一基準

項目	種子消毒	殺虫殺菌箱施用剤	除草剤			殺虫本田防除剤
			①初中期一発剤	②ヒエが残った場合	③広葉雑草が残った場合	
指定農薬成分名	—	シアントラニプロール トルプロカルブ	テフリルトリオ プロピルスルフロ	シハロホップブチル	ペンタゾンナトリウム塩	ジノテフラン
成分数	0	2	2	1	1	1
JA奨励農薬名 使用量 (10aあたり)	温湯 種子消毒	ツインキック箱粒剤 50g/箱	ガツントZ1キロ粒剤	クリンチャー1キロ粒剤	バサグラン粒剤	スタークル粉剤DL
			1kg/10a	1～1.5kg/10a	3～4kg/10a	3kg/10a
			ガツントZジャンボ	クリンチャージャンボ	バサグラン液剤	スタークル粒剤
			200g/10a	20～30個/10a	500～700ml/10a	3kg/10a
			ガツントZフロアブル	クリンチャーEW	—	スタークル豆つぶ
500ml/10a	100ml/10a	—	250g/10a			
使用回数	—	1回	1回	1回	1回	1回

※ 注意 ※

特別栽培米の基準は、各環境こだわり米部会の環境こだわり栽培認証を受けられる栽培を基準としますが、合計農薬成分数が7成分以内であっても上記の農薬成分以外を使用された場合はJAグリーン近江統一版の特別栽培米となりません。

※すでに結びつきのある部会の独自取り組みは特別栽培米扱いと致します。

『みずかがみ』施肥設計(ほ場に応じた土づくり・肥料・微量元素を施用しましょう)

時期	肥料名	施用量(10aあたり)	備考
土づくり	牛ふん堆肥	1～2 t	有機物の施用
	新ふりかけ堆肥eco	60～100kg	
	とれ太郎	80kg	選 択
	シリカサポート1号	80kg	
病み田対策	けい酸加里プレミア34	40～60kg	代かき前(10～30日前)又は田植え後
	畑のカルシウム	20～40kg	
中間追肥(出穂35～40日前)	けい酸加里プレミア34	20kg	選 択
	マルチサポート2号	20～40kg	

《元肥一発型(推奨)》

地 帯	肥 料 名	施用量(10aあたり)	大豆跡等の施用量(10aあたり)
生育後半の肥持の良い水田 (粘質土、永源寺、日野、大中など)	みずかがみ基肥一発 13-5-5	60kg	30～50kg
生育後半の肥持の悪い水田 (砂質土、黒ボク土、湖辺など)	楽すけ 13-5-5	60kg	

《分施肥型(推奨)》

時 期	肥 料 名	施用量(10aあたり)	大豆跡等の施用量(10aあたり)
元 肥	滋賀こだわり元肥ハーフコート344 13-4-4	30～35kg	20～25kg
穂 肥	滋賀こだわり穂肥ハーフコート306 13-0-6	25kg	20～25kg

《収量・品質向上対策》

6月中旬頃の茎数が25本を下回ったほ場では、追肥を施用することでタンパクを上げることなく収量の向上を期待できるのでお勧めします。
施肥時期：6月中旬 窒素施肥量：2kg程度/10a 参考肥料：滋賀こだわり元肥855 20～25kg/10a

※ほ場の生育状況に応じて施用量を調整してください。

◇JAグリーン近江統一版 特別栽培米『コシヒカリ』・『秋の詩』 推奨ガイドライン◇

『コシヒカリ』・『秋の詩』特別栽培米農薬統一基準

項目	種子消毒	殺虫殺菌 箱施用剤	除草剤			殺虫 本田防除剤
			①初中期一発剤	②ヒエが残った場合	③広葉雑草が残った場合	
指定農薬成分名	—	シアントラニプロール トルプロカルブ	テフリルトリオン プロピリスルフロ	シハロホップチル	ペンタゾンナトリウム塩	ジノテフラン
成分数	0	2	2	1	1	1
JA奨励農薬名 使用量 (10aあたり)	温湯 種子消毒	ツインキック箱粒剤 50g/箱	ガツントZ1キロ粒剤	クリンチャー1キロ粒剤	バサグラン粒剤	スタークル粉剤DL
			1kg/10a	1~1.5kg/10a	3~4kg/10a	3kg/10a
			ガツントZジャンボ	クリンチャージャンボ	バサグラン液剤	スタークル粒剤
			200g/10a	20~30個/10a	500~700ml/10a	3kg/10a
			ガツントZフロアブル	クリンチャーEW	—	スタークル豆つぶ
500ml/10a	100ml/10a	—	250g/10a			
			—	—	スタークル液剤10 散布1000倍 無人航空機8倍	
使用回数	—	1回	1回	1回	1回	1回

※ 注意 ※

特別栽培米の基準は、各環境こだわり米部会の環境こだわり栽培認証を受けられる栽培を基準としますが、合計農薬成分数が7成分以内であっても上記の農薬成分以外を使用された場合はJAグリーン近江統一版の特別栽培米となりません。
※すでに結びつきのある部会の独自取り組みは特別栽培米扱いと致します。

『コシヒカリ』・『秋の詩』施肥設計(ほ場に応じた土づくり・肥料・微量要素を施用しましょう)

時期	肥料名	施用量 (10aあたり)	備考
土づくり	牛ふん堆肥	1~2 t	有機物の施用
	新ふりかけ堆肥eco	60~100kg	
	とれ太郎	80kg	選 択
	シリカサポート1号	80kg	
	けい酸加里プレミアム34	40~60kg	
病み田対策	畑のカルシウム	20~40kg	代かき前(10~30日前)又は田植え後
中間追肥(出穂35~40日前)	けい酸加里プレミアム34	20kg	選 択
	マルチサポート2号	20~40kg	

《元肥一発型(推奨)》

品種名	肥料名	施用量 (10aあたり)	大豆跡等の施用量 (10aあたり)
コシヒカリ	楽すけ 13-5-5	40~50kg	30~45kg
秋の詩	有機入りセラコートR355 13-5-5	55~60kg	35~50kg

《分施肥(推奨)》

時期	肥料名	コシヒカリ		秋の詩	
		施用量 (10aあたり)	大豆跡等の施用量 (10aあたり)	施用量 (10aあたり)	大豆跡等の施用量 (10aあたり)
元 肥	滋賀こだわり元肥ハーフコート344 13-4-4	20~25kg	15~20kg	25~30kg	20~25kg
穂 肥	滋賀こだわり穂肥ハーフコート306 13-0-6	25~30kg	20~25kg	25~30kg	20~25kg

《異常高温対策》

葉色が薄いほ場の場合(出穂期頃の葉色5以下の場合)生育維持(外観品質低下抑制)のため、追加施肥(止葉期追肥)をお勧めします。
施肥時期: 止葉期~穂揃期まで
窒素施肥量: 2kg程度/10a
参考肥料: 滋賀こだわり元肥855 20~25kg/10a

※ほ場の生育状況に応じて施用量を調整してください。

◇一般栽培米 推奨ガイドライン◇

土づくり	病み田対策 (代かき10~30日前) 又は (田植後)	中間追肥 (出穂35~40日前)	種子消毒	育苗土壌消毒	除草剤 (3成分)
牛ふん堆肥 新ふりかけ堆肥eco とれ太郎 シリカサポート1号 けい酸加里プレミア34	畑のカルシウム	けい酸加里プレミア34 又は マルチサポート2号	温湯種子消毒 テクリードCフロアブル + スミチオン乳剤	タチガレエースM粉剤 又は タチガレエースM液剤	カイリキZ1キロ粒剤 カイリキZフロアブル カイリキZジャンボ

《元肥一発型(推奨)》

(10aあたり)

肥料名	コシヒカリ	キヌヒカリ	日本晴	ゆめおうみ	秋の詩	滋賀羽二重糯
これいいね (早生用) 27-7-10	30kg	40~50kg	—	—	—	—
すご稲 (早生用) 25-10-10	30kg	40~50kg	—	—	—	—
セラコートR3033 30-3-3	—	45kg	45kg	45kg	—	—
これいいね (中晩生用) 27-7-10	30kg	40~50kg	50kg	50kg	35kg	30kg
すご稲 (中晩生用) 25-10-10	30kg	40~50kg	55kg	50kg	30kg	30kg
全窒素合計	8kg	10~13kg	13~14kg	13kg	8~10kg	7~8kg

※「コシヒカリ」・「キヌヒカリ」を初期の分けつが悪い地帯や肥持ちの悪い地帯で栽培する場合は、早生用をご使用ください。

※「コシヒカリ」・「キヌヒカリ」を5月上旬田植えや肥持ちの悪い地帯で栽培する場合は、中晩生用をご使用ください。

《省力分施肥型(推奨)》

(10aあたり)

時期	肥料名	コシヒカリ	キヌヒカリ	日本晴	ゆめおうみ	秋の詩	滋賀羽二重糯
元肥	ニューコートビッグパワー元肥 20-10-10	20kg	30kg	30kg	30kg	20kg	15kg
穂肥	コートビッグパワー穂肥 18-3-10	20kg	25kg	25kg	25kg	20kg	20kg
全窒素合計		8kg	11kg	11kg	11kg	8kg	7kg

※「コシヒカリ」・「秋の詩」・「滋賀羽二重糯」の穂肥は1回目出穂18日前、その他品種の穂肥は出穂25日前です。

《分施肥型(推奨)》

(10aあたり)

時期	肥料名	コシヒカリ	キヌヒカリ	日本晴	ゆめおうみ	秋の詩	滋賀羽二重糯
元肥	国産高度化成肥料444	20kg	30~40kg	40kg	40kg	20kg	15kg
追肥	国産高度化成肥料444	10kg	15kg	15kg	15kg	15kg	10kg
穂肥①	化成肥料201	10kg	15~20kg	20kg	20kg	10kg	10kg
穂肥②	化成肥料201	10kg	10kg	10kg	10kg	10kg	10kg
全窒素合計		8kg	11~14kg	14kg	14kg	9kg	8kg

※「コシヒカリ」・「キヌヒカリ」の追肥は6月5~10日頃に施用、その他品種の追肥は6月20日頃です。

※「コシヒカリ」・「秋の詩」・「滋賀羽二重糯」の穂肥は1回目出穂18日前・2回目出穂11日前、その他品種の穂肥は出穂25日前です。

《大豆跡等の元肥一発型(推奨)》

(10aあたり)

肥料名	コシヒカリ	キヌヒカリ	日本晴	ゆめおうみ	秋の詩
新豆あと一発 (早生用) 18-12-12	30kg	40kg	—	—	—
新豆あと一発 (中晩生用) 18-12-12	—	40kg	40kg	40kg	35kg
全窒素合計	5kg	7kg	7kg	7kg	6kg

※「キヌヒカリ」を初期の分けつが悪い地帯や肥持ちの悪い地帯で栽培する場合は、中晩生用をご使用ください。

《異常高温対策》

葉色が薄いほ場の場合 (出穂期頃の葉色5以下の場合) 生育維持 (外観品質低下抑制) のため、追加施肥 (止葉期追肥) をお勧めします。

施肥時期: 止葉期~穂揃期まで 窒素施肥量: 2kg程度/10a 参考肥料: 化成肥料201 10kg/10a

※各施肥の設計は参考にして頂き、土質と天候と管理によって倒伏する場合があります。

<元肥一発型肥料 使用上の注意>

- 肥沃土では、1割程度控えめに施用してください。
- 山間地では、幾分多めに施用してください。
- 強い衝撃や摩擦により被覆肥料の被膜が損傷し溶出が早まる恐れがあるので注意してください。
- 元肥一発型肥料を使った水稻の生育過程は、従来、慣行施肥とも多少異なる場合がありますので、心配がある場合はJAまたは、東近江農業農村振興事務所農産普及課にご相談ください。
- ほ場条件等を考慮して施用量を決めてください。
- 側上施肥については、田植え前に必ず施用量を確認し、使用中にも定期的に確認してください。

田畑輪換田の注意事項

野菜・大豆跡の復元田(復元初年目)においては、前作の残存養分の影響が大きいため水稲栽培には以下のような注意が必要です。
倒伏を防止するための対策として、4cm前後のやや深植や活着後の浅水が有効です。

1. 施肥量の調節

水田を畑(転作)として活用すると、土壌は酸化状態となりこれまで分解されなかった有機物が微生物の働きで分解され、可給態窒素量が増加します。
水稲を作付けた場合の肥料の削減割合は、畑作期間に応じて施肥量を削減してください。

(例) 麦一大豆跡、野菜跡

元肥窒素量: 転換期間1年の場合、稲作初年度慣行の半量程度、2年目以降は慣行畑作期間2年の場合は、稲作初年度半量以下、2年目以降慣行、3年以上の場合は、稲作初年度無窒素、2年目半量、3年目以降慣行

穂肥窒素量: 葉色板数値(日本晴基準)4.5以上で穂肥省略

一般栽培では、「新豆あと一発」を使用してください。

※ほ場の生育状況に応じて施用量を調整してください。

種子消毒

温湯消毒	種籾は60～62℃の温湯に10分間浸漬した後、直ちに流水中に冷却する。 浸種の水は1～2日に交換し雑菌繁殖を防止しましょう。
	温湯消毒後に種子水分が高いままで高温や高湿度条件下で保管すると、バカ苗の発生原因になります。

品名	容量	病虫害	濃度	時間	備考
テクリードCフロアブル	100ml	ばか苗・いもち・粉枯細菌	200倍 (水10%に50ml)	24時間	種子8kg あたり 10%必要
スミチオン乳剤	100ml	イネシガラセンチュウ	1,000倍 (水10%に10ml)		

※同じ薬液を3回以上使用しないで下さい(効果が極端に減少します)

育苗培土

	品名	容量	1袋あたり
床土	クリーン培土2号(寒)	20kg	10枚
	びわこ2号育苗培土	20kg	6枚
	びわこ3号育苗培土(ハイフミン入り)	20kg	7枚
覆土	クリーン培土2号(寒)	20kg	16枚
	びわこ1号育苗培土(肥料なし)	20kg	20枚

※軽い床土用万作さんもあります。

水稻肥料成分表

●特別栽培米用

1袋あたり(単位：%)

	肥料名	比重	窒素			リン酸	カリ	苦土
			全窒素	内有機態窒素	内緩効性窒素			
元肥一発型	みずかがみ基肥一発	0.74	13	6.7	4.1	5	5	—
	楽すけ(早生)	0.75	13	6.7	5.2	5	5	—
	有機入りセラコートR355(中晩生)	0.75	13	6.7	5.2	5	5	—
元肥	滋賀こだわり元肥ハーフコート344	0.72	13	6.8	4.0	4	4	—
	滋賀こだわり元肥855	0.73	8	8.0	—	5	5	1
	有機アグレット674	0.74	6	6.0	—	7	4	—
穂肥	滋賀こだわり穂肥ハーフコート306	0.70	13	6.7	4.0	—	6	1.5
	有機アグレット727	0.72	7	7.0	—	2	7	—

●通常米元肥一発肥料

1袋あたり(単位：%)

	肥料名	比重	窒素			リン酸	カリ	苦土
			全窒素	内有機態窒素	内緩効性窒素			
省力(早生)	これいいね(早生用)	0.78	27	—	17.5	7	10	—
省力(中晩生)	これいいね(中晩生用)	0.78	27	—	17.5	7	10	—
省力(早生)	すゞ稲N25(早生用)	0.84	25	—	15.0	10	10	—
省力(中晩生)	すゞ稲N25(中晩生用)	0.84	25	—	15.0	10	10	—
省力(早生)	新豆あと一発(早生用)	0.87	18	—	13.9	12	12	—
省力(中晩生)	新豆あと一発(中晩生用)	0.87	18	—	13.9	12	12	—

●通常米栽培用

1袋あたり(単位：%)

	肥料名	比重	窒素			リン酸	カリ	苦土
			全窒素	内有機態窒素	内緩効性窒素			
元肥・追肥	国産化成肥料444	0.84	14	—	—	14	14	—
	ニュー有機ビッグパワー(元肥・追肥)	0.84	14	2.6	—	8	10	—
	ニューコートビッグパワー(元肥)	0.84	20	—	10.0	10	10	—
	有機アグレット674	0.74	6	6.0	—	7	4	—
	ネオペースト1号	1.35	12	—	—	12	12	—
	けい酸加里プレミア34	0.90	—	—	—	ケイ酸・34	20	4
穂肥	化成肥料201	0.78	20	—	—	0	10	—
	有機ビッグパワー(穂肥)	0.85	15	1.9	—	4	12	3
	コートビッグパワー(穂肥)	0.90	18	—	5.4	3	10	3
	有機アグレット727	0.72	7	7.0	—	2	7	—

(肥料の比重により施肥量が異なりますので、使用される施肥田植機の仕様書をご確認下さい)

水稲用肥料商品一覧

土づくり資材



とれ太郎



新ふりかけ
堆肥eco



シリカサポート
1号

育苗培土



刈ノ培土2号
(寒地)



びわこ培土
1号2号3号

元肥一発肥料



楽すけ



みずかがみ
基肥一発



有機入り
セノTR355



これいいね
(早生・中晩生用)



すご稲N25
(早生・中晩生用)



新豆あと一発
(早生・中晩生用)

元肥・追肥



国産化成肥料
14-14-14
444



滋賀こだわり
ハーフト344



ニュー有機
ビッグパワー



ニューオート
ビッグパワー



有機アグレット
674



初アース
1号

穂肥



化成肥料
20-0-10
201



滋賀こだわり
ハーフト306



有機
ビッグパワー



オート
ビッグパワー



有機アグレット
727

品質向上対策



けい酸加里
プレミアム34

水稲用農薬商品一覧

種子消毒剤・育苗剤



テリド C
フロアブル

ミフン
乳剤

タカ レイ S
M液剤

初期除草剤



メト
フロアブル

メト
ジ ャンボ

メト
1kg粒剤

パ レー Z
粒剤

一発処理除草剤



ガツント Z
ジ ャンボ

カイリキ Z
ジ ャンボ

ジェイソウル
ジ ャンボ

トップガン R
ジ ャンボ

ガツント Z
フロアブル

カイリキ Z
フロアブル



ジェイソウル
フロアブル

トップガン R
フロアブル



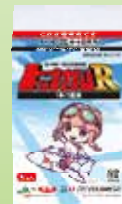
ガツント Z
1kg粒剤



カイリキ Z
1kg粒剤



ジェイソウル
1kg粒剤



トップガン R
1kg粒剤

中期・中後期除草剤



セカンドショット
SジャンボMX

サンパンチ
1kg粒剤

クリンチャー
1kg粒剤

バサグラン
粒剤

ワイドパワー
粒剤

アレイル SC
500ml

雑草防除体系

初中期一発型

農薬の登録内容は、令和3年9月現在の登録内容となっています。

	薬剤名 (剤型)	散布量/10a	使用時期	ノビエ葉期
ジャンボ剤	ガツントZジャンボ	20g×10個	移植後3日～移植後30日まで	3.0葉期まで
	カイリキZジャンボ	30g×10個	移植後3日～移植後30日まで	3.0葉期まで
	ジェイソウルジャンボ	45g×10個	移植後1日～移植後30日まで	2.5葉期まで
	トップガンRジャンボ	25g×10個	移植直後～移植後30日まで	2.5葉期まで
フロアブル剤	ガツントZフロアブル	500ml	移植後3日～移植後30日まで	3.0葉期まで
	カイリキZフロアブル	500ml	移植後3日～移植後30日まで	3.0葉期まで
	ジェイソウルフロアブル	500ml	移植直後～移植後30日まで	2.5葉期まで
	トップガンRフロアブル	500ml	移植直後～移植後30日まで	3.0葉期まで
粒剤	ガツントZ1キロ粒剤	1kg	移植直後～移植後30日まで	3.0葉期まで
	カイリキZ1キロ粒剤	1kg	移植直後～移植後30日まで	3.0葉期まで
	ジェイソウル1キロ粒剤	1kg	移植直後～移植後30日まで	2.5葉期まで
	トップガンR1キロ粒剤	1kg	移植直後～移植後30日まで	3.0葉期まで

※移植時…田植え同時使用が可能です。

体系処理

初期剤名 (散布量 /10a)	中期剤名 (散布量 /10a)	中・後期剤名 (必要に応じて) (散布量 /10a)
メテオ1キロ粒剤 1kg	セカンドショット SジャンボMX (25g×20個)	ワイドパワー粒剤 3kg
メテオジャンボ (30g×10個)		
メテオフロアブル 500ml	★ クリンチャー1キロ粒剤 1～1.5kg	
バレージ粒剤 3kg	★ クリンチャーEW 100ml	
		★ クリンチャーバスME 1000ml
	★ クリンチャージャンボ (50g×20個)	
	バサグラン粒剤 (ナトリウム塩) 3～4kg	
	★ バサグラン液剤 (ナトリウム塩) 500～700ml	
	サンパンチ1キロ粒剤 1kg	
	アレイルSC 500ml	

注)・水保ちの悪い水田・転作跡には体系処理をお勧めします。

・体系処理剤は、一圃場各薬剤の散布は、1回以内です。★複数回数処理される場合は、当JAまでお問い合わせ下さい。
○バサグラン、ワイドパワーは落水散布またはごく浅く湛水して散布してください。

湛水直播

初中期一発剤名 (散布量/10a)	中・後期剤名 (散布量/10a)
ガツントZジャンボ (20g×10個)	クリンチャー1キロ粒剤 1～1.5kg
ガツントZフロアブル 500ml	クリンチャーEW 100ml
ガツントZ1キロ粒剤 1kg	クリンチャーバスME 1000ml
トップガンRジャンボ (25g×10個)	クリンチャージャンボ (50g×20個)
トップガンRフロアブル 500ml	バサグラン粒剤 (ナトリウム塩) 3kg
トップガンR1キロ粒剤 1kg	バサグラン液剤 (ナトリウム塩) 500ml
	サンパンチ1キロ粒剤 1kg

○農薬の登録内容はメーカー間により違いや変更がありますので、農薬の使用に当たってはラベルを確認して使って下さい。
○雑草名や農薬使用に当たり不明な点がありましたら最寄りの支店営農担当者に相談して下さい。

除草剤の特徴

令和3年9月現在の登録内容です。

区分	剤型	薬剤名	成分数	初期・初中期一発除草剤													アミド 藻類 表層剥離	移植 時	湛水 直播	ノビエ葉期
				1年生雑草			多年生雑草													
				ノビエ	コナギ	広葉	マツバ	オモカ	ウリカワ	ホタルイ	ミスカヤツリ	クログワイ	セリ							
初期剤	ジャンボ剤	メテオジャンボ	1	◎	◎	◎	○	×	×	○	×	○	×	×	×	×	1.0葉期まで			
	フロアブル剤	メテオフロアブル	1	◎	◎	◎	○	×	×	○	×	○	×	×	×	×	1.0葉期まで			
	粒剤	メテオ1キ口粒剤	1	◎	◎	◎	○	×	×	○	×	○	×	×	○	×	1.0葉期まで			
		バレージ粒剤	2	○	○	○	○	○	×	○	○	×	×	○	×	×	1.5葉期まで			
一発剤	ジャンボ剤	ガツントZジャンボ	2	◎	◎	◎	◎	◎	◎	◎	◎	◎	◎	○	○	×	○	3.0葉期まで		
		カイリキZジャンボ	3	◎	◎	◎	◎	◎	◎	◎	◎	◎	◎	—	×	×	3.0葉期まで			
		ジェイソウルジャンボ	3	◎	◎	◎	◎	◎	◎	◎	◎	—	○	○	×	◎	2.5葉期まで			
		トップガンRジャンボ	4	◎	◎	◎	◎	◎	◎	◎	◎	◎	◎	○	○	◎	2.5葉期まで			
	フロアブル剤	ガツントZフロアブル	2	◎	◎	◎	◎	◎	◎	◎	◎	◎	◎	○	○	×	○	3.0葉期まで		
		カイリキZフロアブル	3	◎	◎	◎	◎	◎	◎	◎	◎	◎	◎	—	×	×	3.0葉期まで			
		ジェイソウルフロアブル	3	◎	◎	◎	◎	◎	◎	◎	◎	—	○	○	◎	◎	2.5葉期まで			
		トップガンRフロアブル	4	◎	◎	◎	◎	◎	◎	◎	◎	◎	◎	○	○	◎	3.0葉期まで			
	粒剤	ガツントZ1キ口粒剤	2	◎	◎	◎	◎	◎	◎	◎	◎	◎	◎	○	○	○	○	3.0葉期まで		
		カイリキZ1キ口粒剤	3	◎	◎	◎	◎	◎	◎	◎	◎	◎	◎	—	○	×	3.0葉期まで			
		ジェイソウル1キ口粒剤	3	◎	◎	◎	◎	◎	◎	◎	◎	—	○	○	○	◎	2.5葉期まで			
		トップガンR1キ口粒剤51	4	◎	◎	◎	◎	◎	◎	◎	◎	◎	◎	○	○	◎	3.0葉期まで			
区分	剤型	薬剤名	成分数	中期・後期除草剤													湛水 直播	ノビエ葉期		
				1年生雑草					多年生雑草											
				ノビエ	コナギ	広葉	イボクサ	ヒレタゴボウ	クサネム	ホタルイ	ミスカヤツリ	クログワイ	キシウスズメノヒエ	オモカ	アシカキ					
中・後期剤	ジャンボ剤	セカンドショットSジャンボMX	3	◎	◎	◎	◎	◎	◎	◎	◎	◎	◎	◎	◎	◎	◎	3.5葉期まで		
		クリンチャージャンボ	1	◎	×	×	×	×	×	×	×	×	×	◎	×	×	◎	4.0葉期まで (1.5kg散布5.0葉期まで)		
	液剤	バサグラン液剤(ナトリウム塩)	1	×	◎	◎	○	◎	◎	◎	◎	◎	◎	×	◎	×	◎	×		
		アレイルSC	2	◎	○	◎	×	◎	◎	○	◎	◎	△	◎	×	◎	◎	5.0葉期まで		
		クリンチャーEW液剤	1	◎	×	×	×	×	×	×	×	×	◎	×	×	◎	◎	6.0葉期まで		
		クリンチャーバスME液剤	2	◎	◎	◎	○	○	○	○	○	◎	○	○	×	◎	◎	5.0葉期まで		
	粒剤	バサグラン粒剤(ナトリウム塩)	1	×	◎	◎	○	◎	◎	◎	◎	◎	◎	×	◎	×	◎	×		
		クリンチャー1キ口粒剤	1	◎	×	×	×	×	×	×	×	×	◎	×	×	◎	◎	4.0葉期まで (1.5kg散布5.0葉期まで)		
サンパンチ1キ口粒剤		4	◎	◎	○	◎	◎	◎	◎	◎	◎	◎	◎	◎	◎	◎	3.5葉期まで			
ワイドパワー粒剤		2	◎	◎	◎	○	◎	◎	◎	◎	◎	◎	×	◎	×	◎	5.0葉期まで			

◎:効果大 ○:効果あり △:効果小 ×:効果なし —:登録なし

★湛水直播栽培では使用方法が多少異なるのでラベルをご確認ください

1. JAグリーン近江の取り扱い農薬は、効果、薬害、環境への影響、経済性等を考慮して厳選しています。使用前には農薬容器のラベルをよく読んで、ラベルの記載事項を遵守してください。
2. この冊子の記載事項やJA広報誌グリーンピースの記事および農談会での説明事項を参考に、正しい手順で使用しないと、薬害の発生や効果が不十分など農薬の特性を十分発揮できない場合がありますのでご注意ください。
3. 詳しい取り扱い方法等、ご不明の点があれば当JAまでお問い合わせください。

水田の主な雑草

■ 一年生雑草

■ 多年生雑草

■ 藻類



ノビエ



コナギ



キカシグサ



ミソハコベ



ミズアオイ



アゼナ



アメリカアゼナ



タケトウアゼナ



アゼトウガラシ



タマガヤツリ



イボクサ



アブノメ



タカサブロウ



タウコギ



アメリカセンダングサ



クサネム



アシカキ



ホタルイ



ウリカワ



ヘラオモダカ



オモダカ



マツバイ



ミズガヤツリ



クログワイ



ヒルムシロ



セリ



シズイ



エゾノサヤヌカグサ



キシウスズメノヒエ



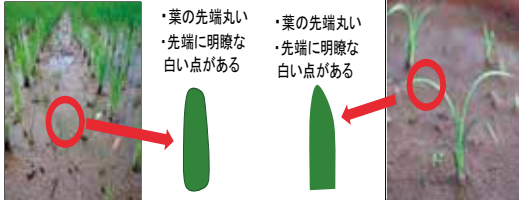
アオミドロ

侵入雑草の見分け方については、セカンドショットSジャンボのチラシをご確認ください。

ややこしい雑草の見分け方

クログワイ と ホタルイ

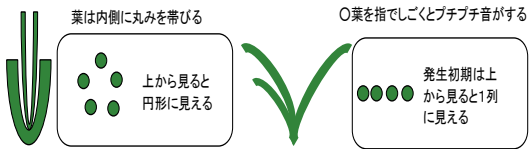
成植物



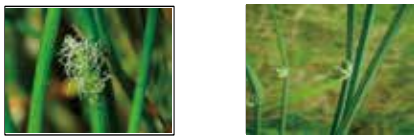
○葉を指でしごくときとプチプチ音がする

○葉を指でしごくとき 花蕾のシコリがある

幼植物



花

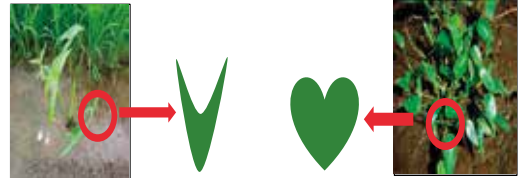


繁殖様式

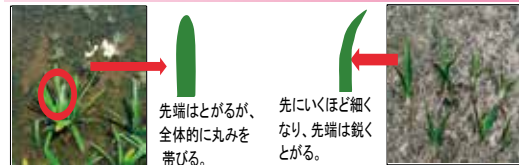


オモダカ と コナギ

成植物



葉齢1～5葉期



花



繁殖様式



ホタルイ幼植物 と コナギ幼植物

葉齢1～5葉期(花茎抽出前)

ホタルイ



コナギ



※種子から発芽する態体もあります。

コウキヤガラ と ミズガヤツリ

成植物

コウキヤガラ



ミズガヤツリ



塊茎・花



除草剤の上手な使い方

中干しまでの水管理が重要です!!

①処理の水深は5cm以上	②水口、水尻をしっかり止める	③藻・浮草の発生前に散布
散布時の水深は、ジャンボ剤・フロアブル剤は必ず5～6cmの湛水状態を保って下さい。 ※一般的に粒剤よりもジャンボ剤やフロアブルの方が水中で広がりやすい特性があります。	処理後は少なくとも7日間はそのまま湛水を保ち、落水・掛け流しはしないで下さい。田面を露出させないようにしましょう。	藻・浮草が発生していると、拡散が不十分となり効果が劣ることがありますので、使用時期の範囲内で早めに散布して下さい。

水田の藻対策について

<藻を退治する秘訣>

田植後に藻が大量発生したときは、夜間に落水して翌日に灌水するなどして、新しい水に入れ換えてみましょう。大雨が降れば、藻や表土剥離、ワキは自然に消滅しますので、水の入れ換えは不要です。また、水温が30℃以上になれば、アオミドロや藻は死滅します。

藻が発生したままで除草剤をまくと、ジャンボ剤やフロアブル剤の拡散が悪くなるので除草効果が著しく悪くなります。除草剤を撒く前に水を入れ換えるなどの対策をしておきましょう。

藻に効く除草剤成分：ジメタメトリン（バレージ粒剤・サンパンチ1キロ粒剤 等）

近年の難航雑草について～水田の厄介な雑草防除特集～

ヒレタゴボウ

- ◇アカバナ科の一年生雑草で、熱帯アメリカ原産の帰化植物です。
- ◇発生時期が遅く、田植え直後の除草剤だけでは防除が難しい。
- ◇草丈は30cm～100cmを越えるものもある。
- 中干し頃に幼植物が見られた場合は中後期剤にて防除を行います。
「セカンドショット」「バサグラン粒剤」「バサグラン液剤」「アレイルSC」が有効とされています。

アメリカセンダングサ

- ◇キク科の一年生雑草で、成熟すると150cm近くに育ち収穫作業に影響を及ぼす。
- ◇田面の露出した部分に発生しやすく、一旦定着すると湛水下でも旺盛に生育する。
- 生育初期の個体には「セカンドショット」「バサグラン粒剤」「バサグラン液剤」が有効とされています。
- 生育の進んだ個体には「アレイルSC」が有効とされています。

キシュウスズメノヒエ

- ◇イネ科の多年生雑草で、水路や畦畔に多く生育し水田に侵入してくる。
- ◇伸長中の茎は切断されても節があるとそこから発根発芽する。
- 生育初期の個体には「セカンドショット」「サンパンチ1キロ粒剤」が有効とされています。
- 生育の進んだ個体には「クリンチャー」が有効とされています。
- 耕起による切断・埋没ではほとんど死滅しない為、水稻刈跡に非選択性除草剤「ラウンドアップマックスロード」による防除が効果的です。

クサネム

- ◇マメ科の一年生雑草で、種子が玄米と同程度の大きさです。収穫時に混入すると除去が困難な為、等級を低下させてしまいます。
- ◇湛水状態よりも畑地状態を好む為、田面露出部分からの発生が多いです。
- 生育初期の個体には「セカンドショット」「バサグラン粒剤」「バサグラン液剤」が有効とされています。
- 生育の進んだ個体には「アレイルSC」「ノミニー液剤」が有効とされています。

イボクサ

- ◇ツユクサ科の一年生雑草で畦畔際に多く、茎が地面を這うように伸び圃場内へと侵入してくる。
- ◇水稻に絡みついため、水稻の減収や倒伏の他、収穫作業の障害となる。
- 初中期一発除草剤の場合「ジェイソウル」が効果が高い。
- 生育の進んだ個体には「セカンドショット」「ノミニー液剤」が有効とされています。

ノビエ

- ◇イネ科の一年生雑草で、穂はカメムシを誘引するため斑点米被害にもつながります。
- 初中期一発除草剤の場合「カイリキZ」が残効性が有り効果が高い。
- 発生が確認されたら、「セカンドショット」「クリンチャー」で防除を行う。（ヒエの葉期を確認すること）
- 水保ちが悪い場合は、「ワイドパワー粒剤」「アレイルSC」「クリンチャーバスメ」「クリンチャーEW」が効果が高い。



雑草イネの異品種混入防止対策

近年、一部の地域において、雑草イネの発生が目立ちます。異品種混入の原因となるので「雑草イネの抜取り」をしてください。除草剤の体系処理を行い雑草イネ対策をしっかり行いましょう。

「雑草イネとは」

- ・雑草イネとは、栽培している水稻品種と同じ植物ですが、栽培イネとはその形質や生体は異なります。
- ・雑草イネには、赤い玄米のものがあり、収穫したお米に雑草イネの赤米が混じると品質が悪くなります。
- ・雑草イネは種子（籾）がこぼれやすく、出穂後10日くらいで種子（籾）が脱落して、次年度の発生源となります。

「雑草イネの見分け方」

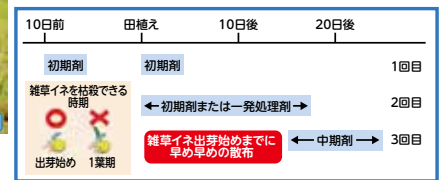
- ・雑草イネは、芒や籾の先（ふ先）が赤いものも多く、徐々に籾が黒く変色する雑草イネもあります。出穂期に穂や籾をよく観察すると見分けることができます。また、草丈の高いものや低いもの、出穂の早いものや遅いものなど、さまざまなタイプがあり、栽培しているイネとは草姿や出穂期が大きく異なるので見分けることができます。
- ・出穂前に雑草イネと栽培イネを見分けることは、極めて困難です。

「雑草イネの防除」

- ・雑草イネの種子（籾）が脱落する前に（出穂後1～2週間を目安に）、可能な限り雑草イネを見つけて抜き取ります。
- ・雑草イネが発生する地域では、条間や株間に生えるイネ（裸地生え）は雑草イネである可能性があるので、早めに抜き取ります。
- ・水稻収穫後には、雑草イネのひこばえが種子（籾）を落とさないように、ラウンドアップマックスロードなど非選択性除草剤などを全面散布します。
- ・雑草イネの種子（籾）はほ場内では3年程度生存するので、3年間徹底防除を続けると発生をなくすることが可能です。雑草イネが発生した水田では、次年度は転作大豆や野菜などを栽培し、3年間イネ科雑草を徹底防除を続けることで駆除することができます。



有効な除草剤	使用時期
初期除草剤	植代後～移植7日前まで
エリジャン乳剤	または移植直後～ 但し移植後30日まで
初中期剤	移植直後～
カイリキZ1キ口粒剤	但し移植後30日まで
中期剤	移植後20～30日
ザーベックスDX1キ口粒剤	



農研機構「雑草イネ・漏生イネ 防除技術マニュアル」より

裸地生えによる異品種混入防止対策

近年、裸地生えの発生が目立ちます。異品種混入の原因となるので「裸地生えの抜取り」と「深耕」を励行しましょう。

■ 出穂期までに抜き取りを実施してください（穂が傾き始めると判らなくなります）。

※ 秋鋤きを早めに行ない、立毛中や収穫作業でこぼれた種もみを地中深くすきこみましょう。

一稲わらや刈株を秋耕ですき込みましょう

次の注意事項に該当する場合は、**すぐに秋耕しましょう。**

水稻の収穫後、稲わら残渣や刈株再生芽（ヒコバエ）が見られます。

1. イネ縞葉枯病の発生に注意！

- ・縞葉枯病は、刈株再生芽の葉が黄色く退色し、巻いたり曲がって垂れ下がる症状が特徴です。
- ・刈株再生芽は病気の伝染源になるため、速やかにすき込んで下さい。

2. 刈株再生芽の成熟した籾に注意！

- ・刈株再生芽が、出穂しています。
- ・特に早生品種で、籾が成熟してしまうと、発芽する場合があります。
- ・来年の裸地生えの原因になりますので、速やかにすき込みましょう。
- ・混種を防ぐため来年も同じ品種を植えましょう。

3. 残渣や雑草が多い場合は還元障害に注意！

- ・台風の影響で稲が倒伏し、刈り残しがあるほ場や雑草が多いほ場があります。
- ・来年の水稻作で、作物残渣や雑草などが十分に分解されないまま田植えすると、土壌還元障害により生育が抑制される場合があります。
- ・秋耕で作物残渣等の分解を促進しましょう。



発病株（左）と健全株（右）



出穂し籾が成熟した株



倒伏した稲（左）と還元障害（右）

水稻病害判定シート

—ほ場で見分ける—

葉に症状が出る病気



★葉に出る障害の見分け方★

<p>灰白色</p> <p>褐色</p> <p>黄色</p> <p>葉いもち</p> <p>葉にながいていひし形の病斑。縦に褐色の線が伸びる。</p>	<p>白葉枯病</p> <p>葉の先端付近から両縁に波形の病斑が現れる。</p>	<p>赤葉枯病 (生理障害)</p> <p>下葉の先から赤褐色の細かい斑点ができる。病原菌によるものではなく、伝染しない。</p>
<p>褐色～灰白色</p> <p>黒褐色</p> <p>黄色</p> <p>ごま葉枯病</p> <p>丸みを帯びた病斑。同心円状の輪紋がある。</p>	<p>白色</p> <p>黄白色～オレンジ色</p> <p>除草剤の害 (畦畔除草剤)</p> <p>健全部と異常部の境目がはっきりしている。薬剤による症状は異なるので、周囲の状況を見て診断する。</p>	



穂に症状が出る病気



本田予防または、発病が認められたら・・・

病名	薬剤名	使用量	効果	使用時期
いもち病	コラトップ粒剤	3～4kg/10a	予防	葉いもちに対しては初発20日前～初発時 穂いもちに対しては出穂30日前～5日前まで
	ブラシン粉剤	3～4kg/10a	治療	収穫7日前まで
紋枯病	モンガリット粒剤	3～4kg/10a	予防	収穫45日前まで
	モンカットファイン粉剤	3～4kg/10a	治療	収穫14日前まで
	リンバー粒剤	3～4kg/10a	治療	収穫30日前まで

※特別栽培米には、使用できませんのでご注意ください。

水稻害虫判定シート

—ほ場で主要害虫を見分ける—

移植期～出穂期(春～夏)の害虫



イネドロオイムシ
(幼虫4～6mm)



セジロウンカ
(成虫4～4.5mm)



コバネイナゴ
(成虫30～40mm)



イネクロカメムシ
(成虫6～9.5mm)



イネミズソウムシ
(成虫3mm)



イネミズソウムシ
(さなぎ3mm)



ニカメイガ
(幼虫1.6～23mm)



ニカメイガ
(成虫15～17mm)

出穂期～収穫期(夏～秋)の害虫



アサジカスミカメ
(成虫5～7mm)



クモヘリカメムシ
(成虫16mm)



イネホソドリカスミカメ
(成虫6mm)



ホソハリカメムシ
(成虫9～11mm)



トビロウンカ
(成虫4～4.8mm)



ツماغロヨバイ
(成虫4.5～5.3mm)



トゲシラホシカメムシ
(成虫4.5～6mm)

斑点カメムシ類

イネの出穂2～3週間前と出穂期の2回草刈りが有効です。

令和4年産米 肥料・農薬予約申込について

JAグリーン近江では、肥料・農薬の予約申込みに対し、下記の取り組みを行います。
農家組合員の所得増大に向けた取り組みとして、水稻資材のコスト低減を図ります。

予約申込期日までにお申込み頂くと、予約価格にてお買い求め頂けます。

【予約申込期限厳守】

予約申込期日……令和3年12月末日まで

①早期配送奨励について (別申込書)

早期配送奨励については、既に配布済みの申込書をご確認ください。

申込期日：令和3年10月29日（金）

②肥料・農薬引取価格について

・土づくり肥料及び育苗培土 → 引取1袋(20kg)20円引き ・農薬(通常規格) → 引取1袋(1本)15円引き
・肥料 → 引取1袋(15kg・20kg)30円引き ・農薬(10kg以上・2ℓ以上) → 引取1袋(1本)30円引き

注) フレコン袋は20kg換算します。注) 超大型規格は対象外です。

注意) * 予約配送の配送は、JAグリーン近江配送計画に基づいて実施致します。
* 引取指定日の都合が悪い場合は当該支店にご相談下さい。
* 防除剤は、後日配布される地域病害虫防除協議会からの申込書にてお申込ください。

③担い手農家等への対応

★各支店営農経済課及びTACが連携をとり、希望がある場合は、購入金額に応じて見積対応致します。
★大規模経営農家、集落営農組織・農業法人への対応は各支店営農経済課までお問合せ下さい。

④代金決済 決済時期／令和4年9月末（予定）

農家所得増大に向けた取組について

その① 予約期間の厳格化で、共同購入のメリットの発揮

令和4年産米予約肥料・農薬申込み期日は令和3年12月末日まで。
令和4年1月以降に申し込まれた場合は、当用価格となります。

	令和3年					令和4年							
	8月	9月	10月	11月	12月	1月	2月	3月	4月	5月	6月	7月	
生産者	早期納品申込			肥料農薬申込（通常）									
J A				早期配送				育苗培土・元肥一発 元肥・追肥配送			水稻雑草 対策運動		
							水稻種子・除草剤配送						
							箱施用剤配送						

その② 超大型規格農薬によるコスト抑制と商品紹介

特別栽培米推奨

4ha規格 1キロ粒剤



ガソントZ
40kg (10kg袋×4セット)
(10kg袋×2) × 2箱



カイキZ
40kg (20kg袋×2セット)



シイロユカ
40kg (10kg袋×4セット)
(10kg袋×2) × 2箱



Eiga R
40kg (10kg袋×4セット)
(10kg袋×2) × 2箱

ツインキック 箱粒剤

40kg (20kg袋×2セット)



4ha規格 ジャンボ剤



カイキZ
12kg (2haケース×2セット)



ガソントZ
8kg (1haケース×4セット)

※超大型規格は受注生産商品の為、返品できません。予めご了承ください。

(別紙様式1-2)

令和4年産「みずかがみ」栽培申込書

令和 年 月 日

近江米振興協会長 様
(種子取扱業者経由)

申請者
住 所
氏 名 印
電話番号
申込書提出先 グリーン近江農業協同組合

令和4年度において、「みずかがみ」を栽培したいので、令和4年産「みずかがみ」生産ガイドライン第3の2に基づき、誓約事項のすべてを誓約の上、下記のとおり申し込みます。

記

「みずかがみ」の栽培予定ほ場数および面積

栽培予定ほ場数	栽培予定面積 (a)	希望種子量 (kg) または苗数 (箱)
		(kg・箱)

注1) 苗への対応については、種子取扱業者が苗販売を取り扱う場合に限る。

○誓約事項

チェック欄 (記載内容を確認し、誓約する場合には、チェック欄に☑を記入すること)

1. 栽培申込みのあった者の種子需要量の合計が、種子の確保量を超えた場合には、近江米振興協会が行う、生産者および栽培面積の調整に応じます。
2. 作付けにあたっては、環境こだわり農産物の生産計画認定を受けます。
3. 県が作成する栽培基準に沿って栽培します。
4. 全量種子更新し、自家採種は行いません。
5. 種子を第三者に譲渡しません。
6. 出荷にあたっては、1.85mm以上の網目で調製します。
7. 出荷にあたっては、農産物検査を受検します。
8. 栽培ほ場には、ほ場看板を設置します。

以上

(注) ※1 個人情報の取扱い (利用目的)

この申込書で知り得た情報は、上記実施要領に基づく栽培申込みのために利用するもので、他の目的には使用しません。

この申込書は、種子取扱業者経由で近江米振興協会へ提出します。

※2 申込みには誓約事項のチェック欄のすべてにチェックする必要があります。
誓約事項8は任意ですが、できる限りお願いします。

令和4年産「みずかがみ」 作付予定ほ場一覧表

令和 年 月 日

(☆ 滋賀県の環境こだわり農産物認証申請を行うため、必ずほ場をご記入頂きますようお願い致します。)

No.	圃 場 所 在 地	面 積 (a)	備 考
1	町小字 番地	a	
2	町小字 番地	a	
3	町小字 番地	a	
4	町小字 番地	a	
5	町小字 番地	a	
6	町小字 番地	a	
7	町小字 番地	a	
8	町小字 番地	a	
9	町小字 番地	a	
10	町小字 番地	a	
11	町小字 番地	a	
12	町小字 番地	a	
13	町小字 番地	a	
14	町小字 番地	a	
15	町小字 番地	a	
16	町小字 番地	a	
17	町小字 番地	a	
18	町小字 番地	a	
19	町小字 番地	a	
20	町小字 番地	a	
	合 計	a	

(注) 必ず、共済細目書の作付面積をご記入下さい！

※データ (Excel) が必要な方は、JAグリーン近江ホームページ内 (<https://www.jagreenohmi.jas.or.jp/>) にアップしていますので、ご利用ください。

住所	印	取引先 コード	—
氏名		TEL	() —

令和4年産「特別栽培米」 作付予定ほ場一覧表

令和 年 月 日

(☆ 滋賀県の環境こだわり農産物認証申請を行うため、必ずほ場をご記入頂きますようお願い致します。)

No.	圃 場 所 在 地	面 積 (a)	作 付 品 種
1	町小字 番地	a	
2	町小字 番地	a	
3	町小字 番地	a	
4	町小字 番地	a	
5	町小字 番地	a	
6	町小字 番地	a	
7	町小字 番地	a	
8	町小字 番地	a	
9	町小字 番地	a	
10	町小字 番地	a	
11	町小字 番地	a	
12	町小字 番地	a	
13	町小字 番地	a	
14	町小字 番地	a	
15	町小字 番地	a	
16	町小字 番地	a	
17	町小字 番地	a	
18	町小字 番地	a	
	合 計	a	

(注) 必ず、共済細目書の作付面積をご記入下さい！

※データ (Excel) が必要な方は、JAグリーン近江ホームページ内 (<https://www.jagreenohmi.jas.or.jp/>) にアップしていますので、ご利用ください。

令和4年産米 種子申込書（JA提出用）

氏名		取引先 コード	—
住所		TEL	() —

種子更新について
自家採種を繰り返すと品種特性が薄れたり収量低下につながる場合があります。
流通段階においても種子更新が重要視されており、安定生産・品質安定のためにも必ず種子更新をしましょう。

予約No. 12210000

※袋は4kg詰めです。

	注文No	品 種 名	収穫期の目安	作付予定面積	種子申込数量	備 考
5月上旬植	1	みずかがみ	8月27日	a	袋	
	2	ゆめおうみ	9月8日	a	袋	
	3	日 本 晴	9月14日	a	袋	
	4	秋 の 詩	9月18日	a	袋	
	5	ヒノヒカリ	9月23日	a	袋	
	6	滋賀羽二重糯	9月20日	a	袋	
5月中旬植	7	コシヒカリ	8月31日	a	袋	
	8	キヌヒカリ	9月1日	a	袋	

	品 種 名	収穫期の目安	作付予定面積	種子申込数量	備 考
上記以外の希望品種				a	袋
				a	袋
				a	袋
				a	袋

農家の皆様へ

- ◎水稲種子の決済は、令和4年4月末とさせていただきます。
- ◎早期に種子を確保するため、必ず12月末日までに種子申込をお願いします。
- ◎コンタミ防止の為、4kg袋での申込をお願いします。
- ◎種子の返品は、4kg袋以外の返品はできません。（消毒済の種子も返品できません。）
- ◎上記以外の希望品種の注文は入手困難な品種もございますので、ご希望に添えない事もあります。

☆ご記入頂いた内容等は、JAグリーン近江の商品・サービスに関する各種の情報提供に使用させていただきます。

令和4年産米 種子申込書（農家控え用）

氏名		取引先 コード	—
住所		TEL	() —

種子更新について
自家採種を繰り返すと品種特性が薄れたり収量低下につながる場合があります。
流通段階においても種子更新が重要視されており、安定生産・品質安定のためにも必ず種子更新をしましょう。

予約No. 12210000

※袋は4kg詰めです。

	注文No	品 種 名	収穫期の目安	作付予定面積	種子申込数量	備 考
5月上旬植	1	みずかがみ	8月27日	a	袋	
	2	ゆめおうみ	9月8日	a	袋	
	3	日 本 晴	9月14日	a	袋	
	4	秋 の 詩	9月18日	a	袋	
	5	ヒノヒカリ	9月23日	a	袋	
	6	滋賀羽二重糯	9月20日	a	袋	
5月中旬植	7	コシヒカリ	8月31日	a	袋	
	8	キヌヒカリ	9月1日	a	袋	

	品 種 名	収穫期の目安	作付予定面積	種子申込数量	備 考
上記以外の希望品種				a	袋
				a	袋
				a	袋
				a	袋

農家の皆様へ

- ◎水稲種子の決済は、令和4年4月末とさせていただきます。
- ◎早期に種子を確保するため、必ず12月末日までに種子申込をお願いします。
- ◎コンタミ防止の為、4kg袋での申込をお願いします。
- ◎種子の返品は、4kg袋以外の返品はできません。（消毒済の種子も返品できません。）
- ◎上記以外の希望品種の注文は入手困難な品種もございますので、ご希望に添えない事もあります。

☆ご記入頂いた内容等は、JAグリーン近江の商品・サービスに関する各種の情報提供に使用させていただきます。

令和4年産水稻特別栽培米・みずかがみ栽培推奨資材予約申込書 NO.1

(JA提出用)

【ご注意頂きたいこと】

・表記しています予約参考価格は、令和3年肥料年度春肥価格の見直し等により価格が変動する場合がありますので、ご了承下さい。

【予約価格 申込期日：令和3年12月末日】

氏名		取引先コード	-
住所		TEL	- -

予約No12210200

☆ご記入いただいた内容等は、JAグリーン近江の商品・サービスに関する各種の情報提供に使用させていただきます。

配達方法
どちらかに○印を
してください
配達・引取

【土づくり資材】 ※表示価格はすべて税込価格

区分	注文No	推奨商品名	荷姿	10aあたり施用量	当用価格	予約参考価格 (配達)	予約参考価格 (引取)	申込数量
土づくり 資材	100	とれ太郎	20kg	80kg	1,970	1,911	1,891	
	101	とれ太郎フレコン	200kg	80kg	19,427	18,845	18,645	
	104	けい酸加里 プレミア34	20kg	40kg~60kg	2,725	2,643	2,613	
	105	けい酸加里 プレミア34 フレコン	200kg	40kg~60kg	26,800	24,800	24,500	
	106	シリカサポート1号	20kg	80kg	1,950	1,890	1,870	
	102	新ふりかけ堆肥eco	20kg	60kg~100kg	2,005	1,945	1,925	

【みずかがみ・特別栽培米施肥体系】

区分	注文No	推奨商品名	荷姿	10aあたり施用量	当用価格	予約参考価格 (配達)	予約参考価格 (引取)	申込数量
元肥 一発型	300	みずかがみ基肥一発	20kg	60kg	4,040	3,919	3,889	
	301	楽すけ (早生品種用)	20kg	50kg~60kg	4,070	3,948	3,918	
	302	有機入りセラコートR355 (中生・晩生品種用)	20kg	55kg~60kg	4,025	3,904	3,874	
元肥	332	滋賀こだわり元肥ハーフコート344	20kg	20kg~30kg	3,820	3,705	3,675	
穂肥	404	滋賀こだわり穂肥ハーフコート306	20kg	25kg~30kg	3,900	3,783	3,753	
	405	滋賀こだわりハーフ有機	20kg	25kg~30kg	3,335	3,234	3,204	
	331	滋賀こだわり元肥855	20kg	(20kg)	3,110	3,017	2,987	

【除草剤】

区分	注文No	剤型	推奨商品名	成分数	荷姿	10aあたり 施用量	当用価格	予約参考価格 (配達)	予約参考価格 (引取)	申込数量
一発除草剤 (通常規格)	622	ジャンボ剤	ガツントZジャンボ	2	200g	20g×10個	3,491	3,200	3,185	
	624	フロアブル剤	ガツントZフロアブル	2	500ml	500ml	3,238	2,950	2,935	
	620	粒剤	ガツントZ1キロ粒剤	2	1kg	1kg	3,238	2,950	2,935	
一発除草剤 (大型規格)	623	ジャンボ剤	ガツントZジャンボ	2	2kg	20g×10個	33,858	31,000	30,985	
	625	フロアブル剤	ガツントZフロアブル	2	2L	500ml	12,562	12,060	12,030	
	621	粒剤	ガツントZ1キロ粒剤	2	10kg	1kg	30,752	28,100	28,070	
	627	粒剤	ガツントZ1キロ粒剤	2	40kg	1kg	-	92,866		
	708	粒剤	クリンチャー1キロ粒剤	1	1kg	1kg	1,435	1,400	1,385	
	713	粒剤	バサグラン粒剤	1	3kg	3kg	2,900	2,745	2,730	

【上記以外の商品は下欄に記入して下さい】

商品名	申込数量	備考

※箱施用剤・本田防除剤については各地域防除協議会の申込書にてお申込下さい。

※フレコン袋・大型規格の除草剤を注文される場合は、受注生産のため返品できませんのでご注意願います。
※使用後のフレコン空き袋・肥料パレットについては、ご購入支店へご返却をお願い致します。

令和4年産水稻一般米栽培用予約肥料申込書 NO.2

(JA提出用)

【ご注意頂きたいこと】

・表記しています予約参考価格は、令和3年肥料年度春肥価格の見直し等により、価格が変動する場合がありますので、ご了承下さい。

【予約価格 申込期日：令和3年12月末日】

氏名		取引先コード	-
住所		TEL	- -

予約No12210001

☆ご記入いただいた内容等は、JAグリーン近江の商品・サービスに関する各種の情報提供に使用させていただきます。

配達方法
どちらかに○印を
してください
配達・引取

【土づくり資材】 ※表示価格はすべて税込価格

区分	注文No	推奨商品名	荷姿	10aあたり施用量	当用価格	予約参考価格 (配達)	予約参考価格 (引取)	申込数量
土づくり 資材	100	とれ太郎	20kg	80kg	1,970	1,911	1,891	
	101	とれ太郎フレコン	200kg	80kg	19,427	18,845	18,645	
	104	けい酸加里 プレミア34	20kg	40kg~60kg	2,725	2,643	2,613	
	105	けい酸加里 プレミア34 フレコン	200kg	40kg~60kg	26,800	24,800	24,500	
	106	シリカサポート1号	20kg	80kg	1,950	1,890	1,870	
	102	新ふりかけ堆肥eco	20kg	60kg~100kg	2,005	1,945	1,925	

※フレコン袋を注文される場合は、受注生産のため返品できませんのでご注意願います。

【肥料】

区分	注文No	推奨商品名	荷姿	10aあたり施用量	当用価格	予約参考価格 (配達)	予約参考価格 (引取)	申込数量
元肥 一発型	306	これいいね (早生用)	15kg	ガイドライン参照	3,580	3,473	3,443	
	307	これいいね (中晩生用)	15kg	ガイドライン参照	3,580	3,473	3,443	
	303	すご稲N25 (早生用)	20kg	ガイドライン参照	4,725	4,583	4,553	
	304	すご稲N25 (中晩生用)	20kg	ガイドライン参照	4,725	4,583	4,553	
	310	新豆あと一発 (早生用)	20kg	30kg~40kg	4,535	4,398	4,368	
	311	新豆あと一発 (中晩生用)	20kg	35kg~40kg	4,535	4,398	4,368	
	316	セラコートR3033	20kg	35kg~45kg	4,640	4,500	4,470	
元肥 ・ 追肥	330	国産化成肥料444	20kg	ガイドライン参照	1,670	1,620	1,590	
	332	滋賀こだわり元肥ハーフコート344	20kg	20kg~30kg	3,820	3,705	3,675	
	335	ニュー有機ビッグパワー (元肥・追肥)	20kg	30kg~40kg	3,290	3,191	3,161	
	334	ニューコートビッグパワー (元肥・追肥同時施用)	20kg	15kg~30kg	3,940	3,822	3,792	
	336	有機アグレット674号 (有機100%)	20kg	50kg~80kg	3,215	3,118	3,088	
	338	ネオペースト1号	20kg	30kg~40kg	4,595	4,457	4,427	
	344	けい酸加里 (プレミアム34)	20kg	20kg	2,725	2,643	2,613	
	342	マルチサポート2号	20kg	20kg~40kg	1,605	1,556	1,526	
	343	ファイトアップ (本田用)	500g	500g	3,546	3,440	3,410	
	400	化成肥料201	20kg	ガイドライン参照	1,865	1,809	1,779	
穂肥	404	滋賀こだわり穂肥ハーフコート306	20kg	25kg~30kg	3,900	3,783	3,753	
	402	有機ビッグパワー穂肥	20kg	30kg~40kg	2,940	2,851	2,821	
	401	コートビッグパワー穂肥	20kg	20kg	3,005	2,914	2,884	
	403	有機アグレット727号 (有機100%)	20kg	40kg~60kg	3,570	3,462	3,432	

【上記以外の商品は下欄に記入して下さい】

商品名	申込数量	備考

令和4年産水稻特別栽培米・みずかがみ栽培推奨資材予約申込書 NO.1

(組員控え)

【ご注意頂きたいこと】

・表記しています予約参考価格は、令和3年肥料年度春肥価格の見直し等により価格が変動する場合がありますので、ご了承下さい。

【予約価格 申込期日：令和3年12月末日】

氏名		取引先コード	-
住所		TEL	- -

予約No12210200

☆ご記入いただいた内容等は、JAグリーン近江の商品・サービスに関する各種の情報提供に使用させていただきます。

配達方法
どちらかに○印を
してください
配達・引取

【土づくり資材】 ※表示価格はすべて税込価格

区分	注文No	推奨商品名	荷姿	10aあたり施用量	当用価格	予約参考価格 (配達)	予約参考価格 (引取)	申込数量
土づくり 資材	100	とれ太郎	20kg	80kg	1,970	1,911	1,891	
	101	とれ太郎フレコン	200kg	80kg	19,427	18,845	18,645	
	104	けい酸加里 プレミア34	20kg	40kg~60kg	2,725	2,643	2,613	
	105	けい酸加里 プレミア34 フレコン	200kg	40kg~60kg	26,800	24,800	24,500	
	106	シリカサポート1号	20kg	80kg	1,950	1,890	1,870	
	102	新ふりかけ堆肥eco	20kg	60kg~100kg	2,005	1,945	1,925	

【みずかがみ・特別栽培米施肥体系】

区分	注文No	推奨商品名	荷姿	10aあたり施用量	当用価格	予約参考価格 (配達)	予約参考価格 (引取)	申込数量
元肥 一発型	300	みずかがみ基肥一発	20kg	60kg	4,040	3,919	3,889	
	301	楽すけ (早生品種用)	20kg	50kg~60kg	4,070	3,948	3,918	
	302	有機入りセラコートR355 (中生・晩生品種用)	20kg	55kg~60kg	4,025	3,904	3,874	
元肥	332	滋賀こだわり元肥ハーフコート344	20kg	20kg~30kg	3,820	3,705	3,675	
穂肥	404	滋賀こだわり穂肥ハーフコート306	20kg	25kg~30kg	3,900	3,783	3,753	
	405	滋賀こだわりハーフ有機	20kg	25kg~30kg	3,335	3,234	3,204	
	331	滋賀こだわり元肥855	20kg	(20kg)	3,110	3,017	2,987	

【除草剤】

区分	注文No	剤型	推奨商品名	成分数	荷姿	10aあたり 施用量	当用価格	予約参考価格 (配達)	予約参考価格 (引取)	申込数量
一発除草剤 (通常規格)	622	ジャンボ剤	ガツントZジャンボ	2	200g	20g×10個	3,491	3,200	3,185	
	624	フロアブル剤	ガツントZフロアブル	2	500ml	500ml	3,238	2,950	2,935	
	620	粒剤	ガツントZ1キロ粒剤	2	1kg	1kg	3,238	2,950	2,935	
一発除草剤 (大型規格)	623	ジャンボ剤	ガツントZジャンボ	2	2kg	20g×10個	33,858	31,000	30,985	
	625	フロアブル剤	ガツントZフロアブル	2	2L	500ml	12,562	12,060	12,030	
	621	粒剤	ガツントZ1キロ粒剤	2	10kg	1kg	30,752	28,100	28,070	
	627	粒剤	ガツントZ1キロ粒剤	2	40kg	1kg	-	92,866		
	708	粒剤	クリンチャー1キロ粒剤	1	1kg	1kg	1,435	1,400	1,385	
	713	粒剤	バサグラン粒剤	1	3kg	3kg	2,900	2,745	2,730	

【上記以外の商品は下欄に記入して下さい】

商品名	申込数量	備考

※箱施用剤・本田防除剤については各地域防除協議会の申込書にてお申込下さい。

※フレコン袋・大型規格の除草剤を注文される場合は、受注生産のため返品できませんのでご注意願います。
※使用後のフレコン空き袋・肥料パレットについては、ご購入支店へご返却をお願い致します。

令和4年産水稻一般米栽培用予約肥料申込書 NO.2

(組員控え)

【ご注意頂きたいこと】

・表記しています予約参考価格は、令和3年肥料年度春肥価格の見直し等により、価格が変動する場合がありますので、ご了承下さい。

【予約価格 申込期日：令和3年12月末日】

氏名		取引先コード	-
住所		TEL	- -

予約No12210001

☆ご記入いただいた内容等は、JAグリーン近江の商品・サービスに関する各種の情報提供に使用させていただきます。

配達方法
どちらかに○印を
してください
配達・引取

【土づくり資材】 ※表示価格はすべて税込価格

区分	注文No	推奨商品名	荷姿	10aあたり施用量	当用価格	予約参考価格 (配達)	予約参考価格 (引取)	申込数量
土づくり 資材	100	とれ太郎	20kg	80kg	1,970	1,911	1,891	
	101	とれ太郎フレコン	200kg	80kg	19,427	18,845	18,645	
	104	けい酸加里 プレミア34	20kg	40kg~60kg	2,725	2,643	2,613	
	105	けい酸加里 プレミア34 フレコン	200kg	40kg~60kg	26,800	24,800	24,500	
	106	シリカサポート1号	20kg	80kg	1,950	1,890	1,870	
	102	新ふりかけ堆肥eco	20kg	60kg~100kg	2,005	1,945	1,925	

※フレコン袋を注文される場合は、受注生産のため返品できませんのでご注意願います。

【肥料】

区分	注文No	推奨商品名	荷姿	10aあたり施用量	当用価格	予約参考価格 (配達)	予約参考価格 (引取)	申込数量
元肥 一発型	306	これいいね (早生用)	15kg	ガイドライン参照	3,580	3,473	3,443	
	307	これいいね (中晩生用)	15kg	ガイドライン参照	3,580	3,473	3,443	
	303	すご稲N25 (早生用)	20kg	ガイドライン参照	4,725	4,583	4,553	
	304	すご稲N25 (中晩生用)	20kg	ガイドライン参照	4,725	4,583	4,553	
	310	新豆あと一発 (早生用)	20kg	30kg~40kg	4,535	4,398	4,368	
	311	新豆あと一発 (中晩生用)	20kg	35kg~40kg	4,535	4,398	4,368	
	316	セラコートR3033	20kg	35kg~45kg	4,640	4,500	4,470	
元肥 ・ 追肥	330	国産化成肥料444	20kg	ガイドライン参照	1,670	1,620	1,590	
	332	滋賀こだわり元肥ハーフコート344	20kg	20kg~30kg	3,820	3,705	3,675	
	335	ニュー有機ビッグパワー (元肥・追肥)	20kg	30kg~40kg	3,290	3,191	3,161	
	334	ニューコートビッグパワー (元肥・追肥同時施用)	20kg	15kg~30kg	3,940	3,822	3,792	
	336	有機アグレット674号 (有機100%)	20kg	50kg~80kg	3,215	3,118	3,088	
	338	ネオペースト1号	20kg	30kg~40kg	4,595	4,457	4,427	
	344	けい酸加里 (プレミアム34)	20kg	20kg	2,725	2,643	2,613	
	342	マルチサポート2号	20kg	20kg~40kg	1,605	1,556	1,526	
	343	ファイトアップ (本田用)	500g	500g	3,546	3,440	3,410	
	400	化成肥料201	20kg	ガイドライン参照	1,865	1,809	1,779	
穂肥	404	滋賀こだわり穂肥ハーフコート306	20kg	25kg~30kg	3,900	3,783	3,753	
	402	有機ビッグパワー穂肥	20kg	30kg~40kg	2,940	2,851	2,821	
	401	コートビッグパワー穂肥	20kg	20kg	3,005	2,914	2,884	
	403	有機アグレット727号 (有機100%)	20kg	40kg~60kg	3,570	3,462	3,432	

【上記以外の商品は下欄に記入して下さい】

商品名	申込数量	備考

令和4年産水稻農薬申込書 NO.3

(JA 提出用)

【ご注意頂きたいこと】

・表記しています予約参考価格は、令和3年肥料年度春肥価格の見直し等により価格が変動する場合がありますので、ご了承下さい。

【予約価格 申込期日：令和3年12月末日】

氏名		取引先コード	-
住所		TEL	- -

予約No12210001

☆ご記入いただいた内容等は、JAグリーン近江の商品・サービスに関する各種の情報提供に使用させていただきます。

配達方法
どちらかに○印をしてください
配達・引取

※表示価格はすべて税込価格

区分	推奨商品名	注文No	商品名	成分数	荷姿	10aあたり 施用量	当用価格	予約参考価格 (配達)	予約参考価格 (引取)	申込数量
一発除草剤 (通常規格)	ジャンボ剤	622	ガツントZジャンボ	2	200g	20g×10個	3,491	3,200	3,185	
	フロアブル剤	624	ガツントZフロアブル	2	500ml	500ml	3,238	2,950	2,935	
	粒剤	620	ガツントZ1キロ粒剤	2	1kg	1kg	3,238	2,950	2,935	
一発除草剤 (大型規格)	ジャンボ剤	623	ガツントZジャンボ	2	2kg	20g×10個	33,858	31,000	30,985	
	フロアブル剤	625	ガツントZフロアブル	2	2L	500ml	12,562	12,060	12,030	
	粒剤	621	ガツントZ1キロ粒剤	2	10kg	1kg	30,752	28,100	28,070	
	FG剤	626	ガツントZ200FG	2	2kg	200g	28,574	27,700	27,685	

区分	剤型	注文No	商品名	成分数	荷姿	10aあたり 施用量	当用価格	予約参考価格 (配達)	予約参考価格 (引取)	申込数量
一発除草剤 (通常規格)	ジャンボ剤	632	カイリキZジャンボ	3	300g	30g×10個	4,400	4,268	4,253	
		642	ジェイソウルジャンボ	3	450g	45g×10個	3,436	3,333	3,318	
		652	トップガンRジャンボ	4	250g	25g×10個	3,420	3,317	3,302	
	フロアブル剤	634	カイリキZフロアブル	3	500ml	500ml	4,200	4,074	4,059	
		643	ジェイソウルフロアブル	3	500ml	500ml	3,306	3,206	3,191	
		654	トップガンRフロアブル	4	500ml	500ml	3,354	3,253	3,238	
	粒剤	630	カイリキZ1キロ粒剤	3	1kg	1kg	4,200	3,990	3,975	
		640	ジェイソウル1キロ粒剤	3	1kg	1kg	3,241	3,144	3,129	
		650	トップガンR1キロ粒剤	4	1kg	1kg	3,479	3,374	3,359	
一発除草剤 (大型規格)	ジャンボ剤	633	カイリキZジャンボ	3	900g	30g×10個	12,800	12,416	12,401	
		653	トップガンRジャンボ	4	750g	25g×10個	9,954	9,655	9,640	
	フロアブル剤	635	カイリキZフロアブル	3	2L	500ml	16,300	15,811	15,781	
		644	ジェイソウルフロアブル	3	2L	500ml	12,827	12,442	12,412	
		655	トップガンRフロアブル	4	2L	500ml	13,015	12,624	12,594	
	粒剤	631	カイリキZ1キロ粒剤	3	10kg	1kg	40,000	38,800	38,770	
		641	ジェイソウル1キロ粒剤	3	10kg	1kg	30,793	29,868	29,838	
		651	トップガンR1キロ粒剤	4	10kg	1kg	33,050	32,058	32,028	
	一発除草剤 (超大型規格)	粒剤・ ジャンボ剤	627	ガツントZ1キロ粒剤	2	40kg	1kg	-	92,866	
636			カイリキZ1キロ粒剤	3	40kg	1kg	-	102,876		
645			ジェイソウル1キロ粒剤	3	40kg	1kg	-	93,436		
657			トップガンR1キロ粒剤	4	40kg	1kg	-	95,931		
628			ガツントZジャンボ	2	8kg	20g×10個	-	104,928		
637			カイリキZジャンボ	3	12kg	30g×10個	-	111,542		

【上記以外の商品は下欄に記入して下さい】

商品名	申込数量	備考

※箱施用剤・本田防除剤については各地域防除協議会の申込書にてお申込下さい。

※大型・超大型規格の除草剤を注文される場合は、受注生産のため返品できませんのでご注意願います。

令和4年産水稻育苗培土・農薬申込書 NO.4

(JA 提出用)

【ご注意頂きたいこと】

・表記しています予約参考価格は、令和3年肥料年度春肥価格の見直し等により価格が変動する場合がありますので、ご了承下さい。

【予約価格 申込期日：令和3年12月末日】

氏名		取引先コード	-
住所		TEL	- -

予約No12210001

☆ご記入いただいた内容等は、JAグリーン近江の商品・サービスに関する各種の情報提供に使用させていただきます。

配達方法
どちらかに○印をしてください
配達・引取

※表示価格はすべて税込価格

区分	注文No	推奨商品名	荷姿	10aあたり施用量	当用価格	予約参考価格 (配達)	予約参考価格 (引取)	申込数量
育苗培土	200	クリーン培土2号(寒)	20kg	ガイドライン参照	790	766	746	
	204	びわこ1号育苗培土(肥料無し)	20kg	ガイドライン参照	530	514	494	
	207	びわこ2号育苗培土	20kg	ガイドライン参照	595	577	557	
	210	びわこ3号育苗培土(ハイフミン入り)	20kg	ガイドライン参照	850	825	805	
	201	クリーン培土2号(寒)フレコン	800kg	ガイドライン参照	28,706	27,845	27,045	
	206	びわこ1号育苗培土(肥料無し)フレコン	1t	ガイドライン参照	22,930	22,242	21,242	
	209	びわこ2号育苗培土フレコン	1t	ガイドライン参照	26,196	25,410	24,410	
	212	びわこ3号育苗培土(ハイフミン入り)フレコン	1t	ガイドライン参照	38,992	37,822	36,822	

区分	注文No	推奨商品名	成分数	荷姿	10aあたり施用量	当用価格	予約参考価格 (配達)	予約参考価格 (引取)	申込数量
種子消毒剤	501	テクリードCフロアブル	2	100ml	-	735	712	697	
	502	テクリードCフロアブル	2	500ml	-	3,390	3,288	3,273	
	503	スミチオン乳剤	1	100ml	-	335	324	309	
育苗剤	505	タチガレエースM液剤	2	100ml	-	880	853	838	
	507	タチガレエースM粉剤	2	1kg	-	1,325	1,285	1,270	
	511	ダコニール粉剤	1	3kg	-	920	895	880	
初期除草剤	602	メテオジャンボ	1	300g	30g×10個	1,735	1,682	1,667	
	603	メテオフロアブル	1	500ml	500ml	1,350	1,309	1,294	
	600	メテオ1キロ粒剤	1	1kg	1kg	985	955	940	
	601	メテオ1キロ粒剤(大型規格)	1	10kg	1kg	9,315	9,035	9,005	
	610	バレージ粒剤	2	3kg	3kg	1,510	1,464	1,449	
中後期除草剤	700	セカンドショットSジャンボMX	3	500g	25g×20個	3,390	3,288	3,273	
	701	セカンドショットSジャンボMX(大型規格)	3	1.5kg	25g×20個	10,135	9,300	9,285	
	706	サンパンチ1キロ粒剤	4	1kg	1kg	3,230	3,133	3,118	
	716	ワイドパワー粒剤	2	3kg	3kg	5,145	4,990	4,975	
	718	アレイルSC	2	500ml	500ml	3,910	3,795	3,780	
	708	クリンチャー1キロ粒剤	1	1kg	1kg	1,435	1,400	1,385	
	713	バサグラン粒剤	1	3kg	3kg	2,900	2,745	2,730	

【上記以外の商品は下欄に記入して下さい】

商品名	申込数量	備考

※箱施用剤・本田防除剤については各地域防除協議会の申込書にてお申込下さい。

※フレコン袋・大型規格の除草剤を注文される場合は、受注生産のため返品できませんのでご注意願います。

令和4年産水稻農薬申込書 NO.3

(組員控え)

【ご注意頂きたいこと】

・表記しています予約参考価格は、令和3年肥料年度春肥価格の見直し等により価格が変動する場合がありますので、ご了承下さい。

【予約価格 申込期日：令和3年12月末日】

氏名		取引先コード	-
住所		TEL	- -

予約No12210001

☆ご記入いただいた内容等は、JAグリーン近江の商品・サービスに関する各種の情報提供に使用させていただきます。

配達方法
どちらかに○印を
してください **配達・引取**

※表示価格はすべて税込価格

区分	推奨商品名	注文No	商品名	成分数	荷姿	10aあたり 施用量	当用価格	予約参考価格 (配達)	予約参考価格 (引取)	申込数量
一発除草剤 (通常規格)	ジャンボ剤	622	ガツントZジャンボ	2	200g	20g×10個	3,491	3,200	3,185	
	フロアブル剤	624	ガツントZフロアブル	2	500ml	500ml	3,238	2,950	2,935	
	粒剤	620	ガツントZ1キロ粒剤	2	1kg	1kg	3,238	2,950	2,935	
一発除草剤 (大型規格)	ジャンボ剤	623	ガツントZジャンボ	2	2kg	20g×10個	33,858	31,000	30,985	
	フロアブル剤	625	ガツントZフロアブル	2	2L	500ml	12,562	12,060	12,030	
	粒剤	621	ガツントZ1キロ粒剤	2	10kg	1kg	30,752	28,100	28,070	
	FG剤	626	ガツントZ200FG	2	2kg	200g	28,574	27,700	27,685	

区分	剤型	注文No	商品名	成分数	荷姿	10aあたり 施用量	当用価格	予約参考価格 (配達)	予約参考価格 (引取)	申込数量
一発除草剤 (通常規格)	ジャンボ剤	632	カイリキZジャンボ	3	300g	30g×10個	4,400	4,268	4,253	
		642	ジェイソウルジャンボ	3	450g	45g×10個	3,436	3,333	3,318	
		652	トップガンRジャンボ	4	250g	25g×10個	3,420	3,317	3,302	
	フロアブル剤	634	カイリキZフロアブル	3	500ml	500ml	4,200	4,074	4,059	
		643	ジェイソウルフロアブル	3	500ml	500ml	3,306	3,206	3,191	
		654	トップガンRフロアブル	4	500ml	500ml	3,354	3,253	3,238	
	粒剤	630	カイリキZ1キロ粒剤	3	1kg	1kg	4,200	3,990	3,975	
		640	ジェイソウル1キロ粒剤	3	1kg	1kg	3,241	3,144	3,129	
		650	トップガンR1キロ粒剤	4	1kg	1kg	3,479	3,374	3,359	
一発除草剤 (大型規格)	ジャンボ剤	633	カイリキZジャンボ	3	900g	30g×10個	12,800	12,416	12,401	
		653	トップガンRジャンボ	4	750g	25g×10個	9,954	9,655	9,640	
	フロアブル剤	635	カイリキZフロアブル	3	2L	500ml	16,300	15,811	15,781	
		644	ジェイソウルフロアブル	3	2L	500ml	12,827	12,442	12,412	
		655	トップガンRフロアブル	4	2L	500ml	13,015	12,624	12,594	
	粒剤	631	カイリキZ1キロ粒剤	3	10kg	1kg	40,000	38,800	38,770	
		641	ジェイソウル1キロ粒剤	3	10kg	1kg	30,793	29,868	29,838	
		651	トップガンR1キロ粒剤	4	10kg	1kg	33,050	32,058	32,028	
	一発除草剤 (超大型規格)	粒剤・ ジャンボ剤	627	ガツントZ1キロ粒剤	2	40kg	1kg	-	92,866	
636			カイリキZ1キロ粒剤	3	40kg	1kg	-	102,876		
645			ジェイソウル1キロ粒剤	3	40kg	1kg	-	93,436		
657			トップガンR1キロ粒剤	4	40kg	1kg	-	95,931		
628			ガツントZジャンボ	2	8kg	20g×10個	-	104,928		
637			カイリキZジャンボ	3	12kg	30g×10個	-	111,542		

【上記以外の商品は下欄に記入して下さい】

商品名	申込数量	備考

※箱施用剤・本田防除剤については各地域防除協議会の申込書にてお申込下さい。

※大型・超大型規格の除草剤を注文される場合は、受注生産のため返品できませんのでご注意願います。

令和4年産水稻育苗培土・農薬申込書 NO.4

(組員控え)

【ご注意頂きたいこと】

・表記しています予約参考価格は、令和3年肥料年度春肥価格の見直し等により価格が変動する場合がありますので、ご了承下さい。

【予約価格 申込期日：令和3年12月末日】

氏名		取引先コード	-
住所		TEL	- -

予約No12210001

☆ご記入いただいた内容等は、JAグリーン近江の商品・サービスに関する各種の情報提供に使用させていただきます。

配達方法
どちらかに○印を
してください **配達・引取**

※表示価格はすべて税込価格

区分	注文No	推奨商品名	荷姿	10aあたり施用量	当用価格	予約参考価格 (配達)	予約参考価格 (引取)	申込数量
育苗培土	200	クリーン培土2号(寒)	20kg	ガイドライン参照	790	766	746	
	204	びわこ1号育苗培土(肥料無し)	20kg	ガイドライン参照	530	514	494	
	207	びわこ2号育苗培土	20kg	ガイドライン参照	595	577	557	
	210	びわこ3号育苗培土(ハイフミン入り)	20kg	ガイドライン参照	850	825	805	
	201	クリーン培土2号(寒)フレコン	800kg	ガイドライン参照	28,706	27,845	27,045	
	206	びわこ1号育苗培土(肥料無し)フレコン	1t	ガイドライン参照	22,930	22,242	21,242	
	209	びわこ2号育苗培土フレコン	1t	ガイドライン参照	26,196	25,410	24,410	
	212	びわこ3号育苗培土(ハイフミン入り)フレコン	1t	ガイドライン参照	38,992	37,822	36,822	

区分	注文No	推奨商品名	成分数	荷姿	10aあたり施用量	当用価格	予約参考価格 (配達)	予約参考価格 (引取)	申込数量
種子消毒剤	501	テクリードCフロアブル	2	100ml	-	735	712	697	
	502	テクリードCフロアブル	2	500ml	-	3,390	3,288	3,273	
	503	スミチオン乳剤	1	100ml	-	335	324	309	
育苗剤	505	タチガレエースM液剤	2	100ml	-	880	853	838	
	507	タチガレエースM粉剤	2	1kg	-	1,325	1,285	1,270	
	511	ダコニール粉剤	1	3kg	-	920	895	880	
初期除草剤	602	メテオジャンボ	1	300g	30g×10個	1,735	1,682	1,667	
	603	メテオフロアブル	1	500ml	500ml	1,350	1,309	1,294	
	600	メテオ1キロ粒剤	1	1kg	1kg	985	955	940	
	601	メテオ1キロ粒剤(大型規格)	1	10kg	1kg	9,315	9,035	9,005	
	610	バレージ粒剤	2	3kg	3kg	1,510	1,464	1,449	
中後期除草剤	700	セカンドショットSジャンボMX	3	500g	25g×20個	3,390	3,288	3,273	
	701	セカンドショットSジャンボMX(大型規格)	3	1.5kg	25g×20個	10,135	9,300	9,285	
	706	サンパンチ1キロ粒剤	4	1kg	1kg	3,230	3,133	3,118	
	716	ワイドパワー粒剤	2	3kg	3kg	5,145	4,990	4,975	
	718	アレイルSC	2	500ml	500ml	3,910	3,795	3,780	
	708	クリンチャー1キロ粒剤	1	1kg	1kg	1,435	1,400	1,385	
	713	バサグラン粒剤	1	3kg	3kg	2,900	2,745	2,730	

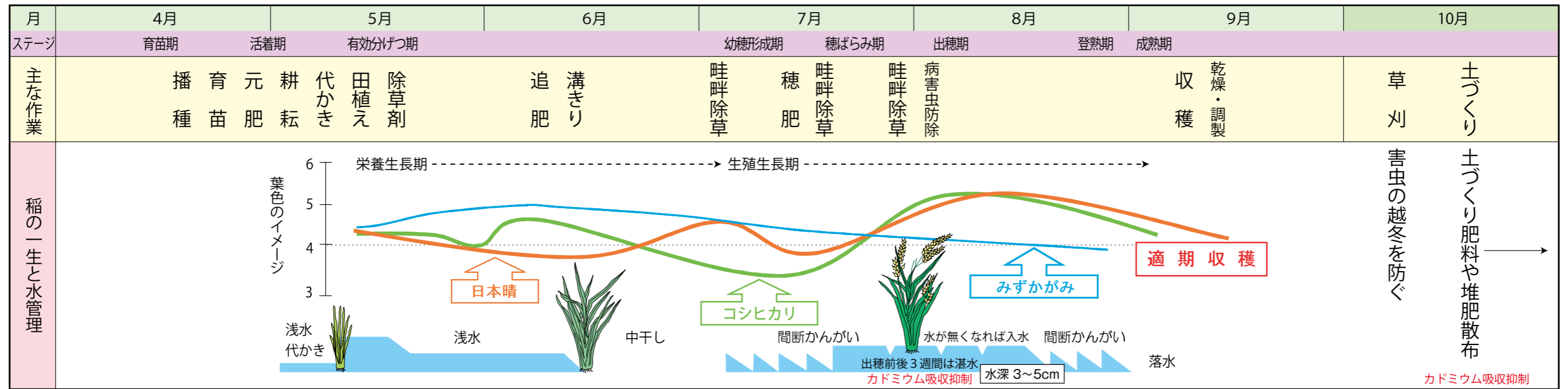
【上記以外の商品は下欄に記入して下さい】

商品名	申込数量	備考

※箱施用剤・本田防除剤については各地域防除協議会の申込書にてお申込下さい。

※フレコン袋・大型規格の除草剤を注文される場合は、受注生産のため返品できませんのでご注意願います。

水稻栽培ごよみ



①落水時期は、収穫に支障のない限りできるだけ遅くしてください。②各品種とも、収穫時期まで生葉3枚以上確保を目標にしてください。③出穂3週間前から畦畔雑草の刈り取りを徹底し、カメムシ予防につとめてください。

作業スケジュール (下記スケジュールは、気温により前後いたしますので目安としてご利用ください)

品種	播種	田植	追肥	中干し		穂肥①		穂肥②	出穂期		収穫期		備考		
	月日	月日	月日	月日	中干し開始(60株植)	月日	幼穂	葉色板色	月日	月日	葉色板色	月日		稈長	
5月上旬植	みずかがみ			-	6月10日	16~17本/株	6月30日		3.5	-	7月25日	5.0	8月27日	84cm	茎数が少ないので5月上旬植を励行し、早期分けつを確保する(平地では60株/坪植)。
	ゆめおうみ						7月11日	1mm	4.0	7月18日	8月5日		9月8日	73cm	早植え多肥栽培や早期落水により腹白、死米が発生するので注意。
	日本晴	4月15日	5月5日	6月20日	6月中旬~	17本~18本/株	7月17日			7月24日	8月11日	5.5	9月14日	83cm	秋落ち水田では、ごま葉枯病や穂枯れが出やすいので土づくりを徹底する。
	秋の詩						7月27日	8~10mm	3.5	8月3日	8月14日		9月18日	94cm	いもち病に弱く、倒伏しやすいので肥沃地では施肥量、施肥時期に注意。
	滋賀羽二重糯			6月25日~	6月中旬~	16本~17本/株	7月28日	8~10mm	3.5	8月4日	8月15日	5.0	9月20日	103cm	倒伏しやすく、いもち病に弱い。漏生もみによる混種に注意。
5月中旬植	コシヒカリ	4月28日	5月15日	6月10日	6月中旬~	17本~18本/株	7月10日	8~10mm	3.5	7月17日	7月28日	5.0	8月31日	95cm	いもち病に弱く、倒伏しやすいので、穂肥の時期と施用量に注意。
	キヌヒカリ						7月4日	1mm	4.0	7月11日	7月29日	5.5	9月1日	83cm	穂発芽しやすいので高温多湿時には刈り遅れに注意。乳白・心白が出やすいので注意。

注意:1. 穂肥施用後、葉色が徐々に濃くなるよう穂肥②で加減してください(出穂期に上表の葉色数値が上限です) 2. 中苗植えの場合は幼穂形成期・出穂期が2~3日早くなります。収穫時期もその分早くなりますので刈り遅れないようにしてください。

育苗(稚苗)作業スケジュール

※(下記スケジュールは、気温により前後いたしますので目安としてご利用ください)

育苗の手順	種子消毒	風乾	浸種	催芽	播種	出芽	緑化	硬化	田植	
		温湯消毒後はそのまま冷水で浸種するか、冷却後十分乾燥する(薬剤消毒では風乾後に浸種する)	浸種の水は2日毎に交換して下さい。1日の平均気温の積算が100℃(薬剤消毒のときは流水に漬けない)。	30~32℃ 32℃を超えないように。	薄まきし、健苗をつくる。 稚苗:160g	出芽器の温度は30~32℃として、鞘葉が1cm位出た頃に緑化へ移す。	天候により健苗シートの管理に十分注意して下さい。葉身が緑になるまで強い日光や低温にあてない(昼25℃、夜18℃)	晴天日の日中は換気を十分行う(昼間20℃、夜間15℃)		
		5/5日植	4/2	4/2~5	4/5~12	4/12~14	4/14	4/14~17		4/17~20
5/15日植	4/15	4/15~18	4/18~25	4/25~27	4/27	4/27	4/27~4/30	4/30~5/3	5/3~	5/15

水稻種子は、浸種中および催芽期に低温(10℃以下)にあたると出芽が著しく悪くなります。育苗器を使用しない出芽方式では、気象条件によって苗の出芽不良を生じる場合があるので、温度管理と水管理に十分ご注意ください。

※毎年必ず種子更新しましょう ※同じ薬液を3回以上使用しないで下さい(効果が極端に減少します)

令和4年産米 滋賀県版GAP

各項目のチェック欄に、正確に取り組みられた項目は○、一部取り組みられた項目は△、出来ない項目は×、該当しない場合は－を記入してください。

団体名	住所
氏名	電話番号

目的	番号	点検項目	チェック	目的	番号	点検項目	チェック
ほ場における環境衛生管理	1	周辺の廃棄物や有害物質等から、ほ場や用水への汚染がないか確認する。		肥料による環境負荷の低減	30	土壌診断結果や施肥基準に基づく施肥を行う。	
	2	農薬を使用する前に、登録農薬であるか確認する。(農林水産省の登録番号を確認するなど)			31	たい肥を施用する場合は、外来雑草種子等の殺滅のため、適切にたい肥化されたものを施用する。	
	3	ラベルに記載されている最終有効年月を過ぎた農薬を使用しない。			32	(畦畔等からの漏水防止対策) あげ塗り、畦畔の補修、畦畔シートの設置等を行う。	
	4	農薬は、適用作物名や希釈倍数、使用時期、注意事項等ラベルに記載されている使用方法を守って使う。			33	(浅水代かき) 水田ハローやロータリによる浅水代かきを実施する。	
	5	防除器具の使用にあたり、事前にノズル等を点検する。			34	(田植え前の水管理) 田植え前の強制落水を行うわない。	
	6	防除器具の使用にあたり、タンク、ホース、ノズル等が十分に洗浄されているか確認する。			35	代かき〜田植え後は、こまめに排水口や畦畔からの漏水がないことを確認する。	
農薬の安全 適正使用	7	使用後は、タンク、ホース、ノズル等を十分に洗浄する。		36	県が定める環境ごだわり農産物栽培基準「たい肥その他の有機質資材の施用基準」に基づき、たい肥等の有機物を施用する。		
	8	農薬を散布しようとするほ場周辺の栽培作物を確認し、必要に応じて、飛散が少ない形状の農薬、散布方法、散布器具等を選択する。		37	降雨や強風によって土壌が浸食を受け作土層が失われていくおそれがある場合には、土壌の浸食を軽減する対策を実施する。水田の場合は、用水路の管理や、畦畔崩壊防止対策も実施する。		
農薬、燃料等の 保管管理	9	農薬や肥料、燃料は、専用の保管場所(農産物や他の資材等と接触しないよう)に保管する。特に、劇薬物については、容器・貯蔵場所等へ表示する。		38	農薬、肥料等の空容器や空袋、使用済みハウスビニール、期限切れ農薬等は、廃棄物処理業者への委託等により、適切に処理し、不適切な焼却は行わない。		
	10	種子を更新し、異品種の混入を回避する。		39	エンジンオイルやベルト、チェーン、タイヤの空気圧等農業機械の定期的な点検や整備を実施する。		
農産物の 衛生的な取扱	11	作業(収穫・乾燥・調製)しながら喫煙や飲食をしない。(休憩時間に喫煙、飲食をする等)		40	農業機械は、必要以上に高いエンジン回転で作業せず、負荷の状態に合った適正なエンジン回転で作業する。		
	12	作業(収穫・乾燥・調製)時に機械のネジや金属片、裝飾品等が混入しないよう対策を実施する。		41	中干しを適期(莖数が目標穂数の8割になった時)に実施する(期間は7〜10日間)。		
農産物の品質向上	13	出穂前後各3週間の湛水管理と土づくり資材の施用等のカドミウム吸収抑制対策を実施する。		42	県が推進する環境ごだわり農業に取り組み等、環境と調和のとれた農業を実践する。		
	14	適期を逃さずに刈り取る。		43	放任果樹の除去や柵の設置等、鳥獣を引き寄せない取組を行う。		
農産物の品質向上	15	収穫後の籾(もしくは粒)を長時間放置せず、速やかに通風乾燥するか、乾燥施設に搬入する。		44	体調が悪い時や酒気を帯びている時は、農作業に従事しない。		
	16	乾燥・調製作業の開始前に、各設備の整備・点検を行う。		45	農薬散布、機械作業、施設の補修等、安全に作業を行うための適切な服装やマスク等の保護具を着用する。		
農産物の品質向上	17	乾燥・調製作業は、適正な温度管理、水分管理のもと行う。		46	農薬散布で着用した保護具は、洗浄し、他のものは別に保管する。		
	18	倒伏や病害虫による被害籾、高水分籾(もしくは被害粒、高水分粒)は仕分けして、乾燥・調製等作業を行う。		47	農作業事故につながる恐れのある危険な箇所を把握し、危険箇所の表示やほ場の出入口の傾斜を緩くする等、作業環境を改善する。		
農産物の品質向上	19	種子袋や育苗箱に品種名を明記し、品種の切り替えは、取り違い・他品種の種子が混入しないようにする。		48	農業機械、器具の始業前点検や使用後の整備等、取扱説明書に基づき、適切な保守点検の実施に努める。		
	20	田植えにおける品種の切り替えは、取り違いがないよう育苗の品種を確認する。		49	農業機械の機能、使用上の注意事項、使用時の危険回避方法等、取扱説明書をよく理解した上で操作する。		
農薬による 環境負荷の低減	21	作業(収穫・乾燥・調製)時における品種や作物の切り替えは、事前にコンバイン・乾燥機等の清掃を徹底する。		50	農業生産活動の維持・持続に向けた保険に加入する。		
	22	散布面積や作物の生育状況、ラベルの記載内容を確認し、散布に必要な量だけを調整する。		51	特許技術は、適切な手続きを経て活用する。		
農薬による 環境負荷の低減	23	農薬散布後1週間は落水、かけ流しをしない。		52	登録品種の種苗は、適切な手続きを経て利用する。		
	24	斑点米カラムシ類対策として、出穂2〜3週間前と出穂期に畦畔除草を行う。		53	ほ場の位置、面積等に係る記録を作成し、保存する。		
農薬による 環境負荷の低減	25	病害虫の発生源となる雑草や補植用余剰苗を除去する。		54	農薬、肥料の使用状況や播種、定植、収穫の作業実施日等、農業生産活動に関する情報を記録し、保存する。		
	26	抵抗性品種や輪作体系等を導入する。		55	農薬や肥料、種子、苗等の購入伝票、保証書を保存する。		
農薬による 環境負荷の低減	27	発生予察情報やほ場、その周辺における病害虫の発生状況を確認した上で防除する。		56	品名や出荷日、出荷量等、取引に関する内容を記録し、保存する(保存3年)		
	28	温湯消毒、生物農薬の使用等、化学合成農薬を使わない防除を実施する。		57	加工用米や新規需要米等は、明確に区分管理する。		
29	農薬を散布する前に、近隣農家・住民に周知する。		58	特定の米穀についての保管・処理		販売時は、包装等に用途を表示したり、定められた用途に使用されるよう契約書に記載する等の転用防止対策を実施する。	
				59	かびの付着や残留農薬等基準値を超過した米は、明確に区分管理し、廃棄等により、適切に処置する。		

令和4年産米の栽培記録

●栽培管理日誌の控えとしてお使い下さい●



品種	面積	土づくり	種子消毒	播種	元肥	田植	除草剤	追肥	溝切り	中干し	穂肥1回目	穂肥2回目	出穂期	病害虫防除①	病害虫防除②	収穫
		月 日	月 日	月 日	月 日	月 日	月 日	月 日	月 日	月 日	月 日	月 日	月 日	月 日	月 日	月 日
		肥料	農薬	育苗培土	肥料		農薬	肥料		~	肥料	肥料		農薬	農薬	
		kg/10a	倍× 時間		kg/10a		/10a	kg/10a			kg/10a	kg/10a		/10a	/10a	
品種	面積	土づくり	種子消毒	播種	元肥	田植	除草剤	追肥	溝切り	中干し	穂肥1回目	穂肥2回目	出穂期	病害虫防除①	病害虫防除②	収穫
		月 日	月 日	月 日	月 日	月 日	月 日	月 日	月 日	月 日	月 日	月 日	月 日	月 日	月 日	月 日
		肥料	農薬	育苗培土	肥料		農薬	肥料		~	肥料	肥料		農薬	農薬	
		kg/10a	倍× 時間		kg/10a		/10a	kg/10a			kg/10a	kg/10a		/10a	/10a	
品種	面積	土づくり	種子消毒	播種	元肥	田植	除草剤	追肥	溝切り	中干し	穂肥1回目	穂肥2回目	出穂期	病害虫防除①	病害虫防除②	収穫
		月 日	月 日	月 日	月 日	月 日	月 日	月 日	月 日	月 日	月 日	月 日	月 日	月 日	月 日	月 日
		肥料	農薬	育苗培土	肥料		農薬	肥料		~	肥料	肥料		農薬	農薬	
		kg/10a	倍× 時間		kg/10a		/10a	kg/10a			kg/10a	kg/10a		/10a	/10a	
品種	面積	土づくり	種子消毒	播種	元肥	田植	除草剤	追肥	溝切り	中干し	穂肥1回目	穂肥2回目	出穂期	病害虫防除①	病害虫防除②	収穫
		月 日	月 日	月 日	月 日	月 日	月 日	月 日	月 日	月 日	月 日	月 日	月 日	月 日	月 日	月 日
		肥料	農薬	育苗培土	肥料		農薬	肥料		~	肥料	肥料		農薬	農薬	
		kg/10a	倍× 時間		kg/10a		/10a	kg/10a			kg/10a	kg/10a		/10a	/10a	
品種	面積	土づくり	種子消毒	播種	元肥	田植	除草剤	追肥	溝切り	中干し	穂肥1回目	穂肥2回目	出穂期	病害虫防除①	病害虫防除②	収穫
		月 日	月 日	月 日	月 日	月 日	月 日	月 日	月 日	月 日	月 日	月 日	月 日	月 日	月 日	月 日
		肥料	農薬	育苗培土	肥料		農薬	肥料		~	肥料	肥料		農薬	農薬	
		kg/10a	倍× 時間		kg/10a		/10a	kg/10a			kg/10a	kg/10a		/10a	/10a	

※データ (Excel) が必要な方は、JA グリーン近江ホームページ内 (<https://www.jagreenohmi.jas.or.jp/>) にアップしていますので、ご利用ください。

凡例

	細粒	中粗粒	れき質
遅田	■	■	■
半遅田	■	■	■
乾田	■	■	■
クロボク 遅田(スクモ)	■	■	■

東近江の水田土壌マップ

【土壌特性と品種選定】

おいしいお米をつくるためには土壌に応じた肥培管理や品種の選定が重要です。測定～山陽部にかけての水田土壌マップと地力診断の分析結果をもとめましたので、地帯・土壌区別の肥培管理の参考として良食米・良品米生産にお役立て下さい。

- 1. 細粒・遅田(大中)**
土質は肥沃で、肥持力が高い。特に、生育前半に窒素吸収が多い。富栄養に敏感な。固いやわい品種は作りにくい。収量高で早生より晩生品種の方が有利。(品種選定の目安)
日本晴○、時おろみ○、ネズヒカリ○、コシヒカリ△×
- 2. 細粒・平遅**
地力富栄養の肥田土壌とみられるが、肥持力は低い。(品種選定の目安)
日本晴○、時おろみ○、ネズヒカリ○、コシヒカリ△
- 3. 細粒・山陽**
有機物含量は少なく、一般にpHが弱酸性を呈して地力は低い。肥持力は低いが、富栄養現象は少ないため、多肥向き品種では収量はあがる。(品種選定の目安)
コシヒカリ○(いもち病に注意)、時おろみ○、ネズヒカリ○、日本晴△
- 4. 中粗粒・(遅田・平遅・山陽)**
有機物含量は少なく、富栄養現象も少ない(特に山陽部と遅田部)。肥持力も低い。秋蒔らしやわい品種、生育前期の長い品種は適さない。(品種選定の目安)
コシヒカリ○(山陽部)・いもち病に注意、時おろみ○、ネズヒカリ△、日本晴△
- 5. クロボク、遅田(スクモ)**
一般的に有機物含量は多いが、富栄養現象は少ない。肥持力は高い。りん酸欠乏になりやすい。生育前半以降で水不足になると、肥切れしやすい。(品種選定の目安)
日本晴○、コシヒカリ△、ネズヒカリ△、時おろみ○
(注：○は普通、△は普通、×は注意)

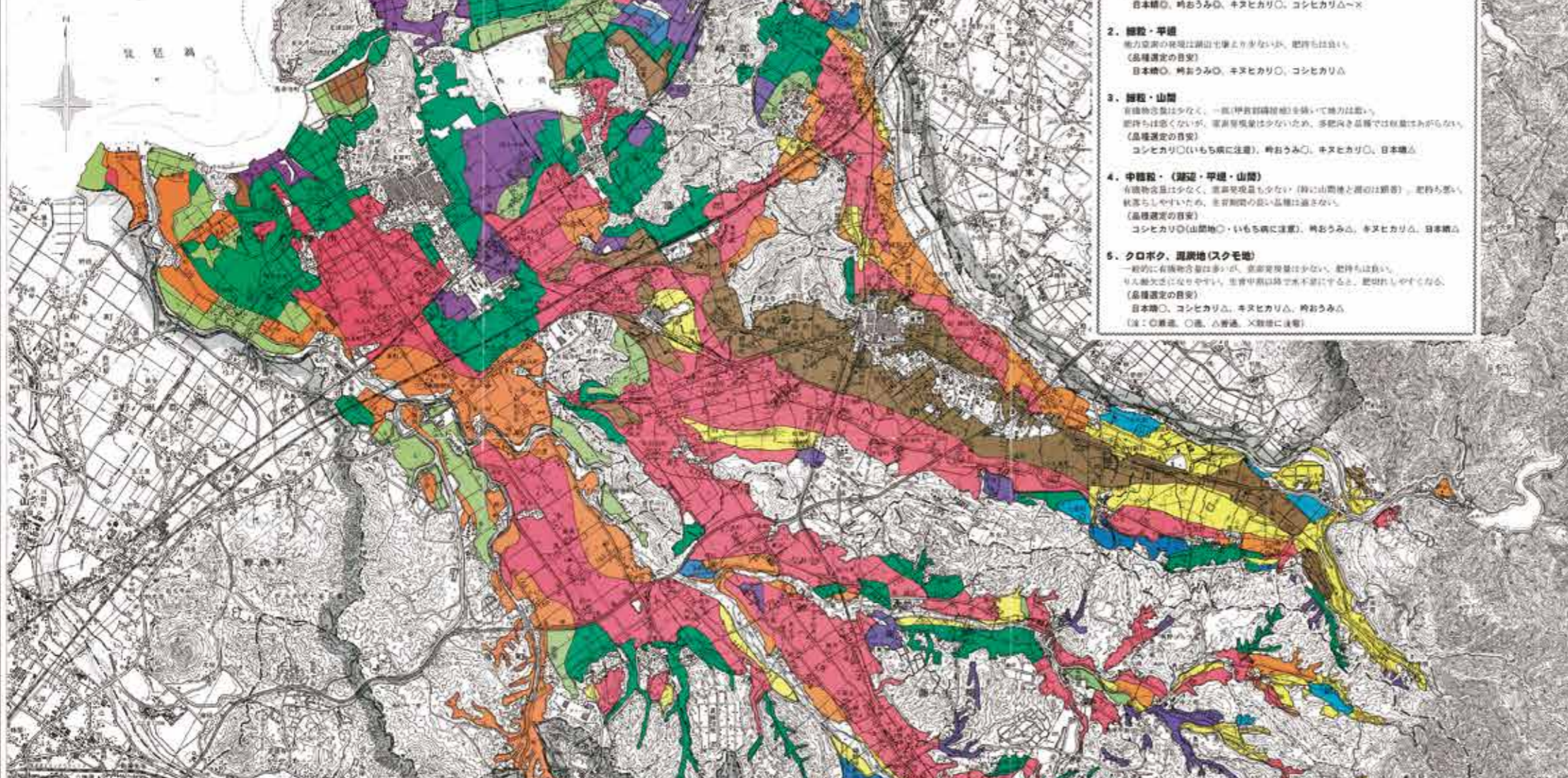


表1 地帯・土壌区別別地力診断のまとめ

土壌区別	地帯	遅田・平遅田		乾田		平均	
		地力	地力	地力	地力		
細粒	遅田	0.264	0.239	0.6	0.172	0.112	大
中粗粒	遅田	0.208	0.200	0.2	0.172	0.112	大
細粒	平遅	0.169	0.166	4.0	0.170	0.132	中
細粒	山陽	0.196	0.140	0.2	0.177	0.130	中
中粗粒	遅田	0.172	0.073	1.2	0.120	0.112	中
中粗粒	平遅	0.144	0.080	3.2	0.148	0.100	中
中粗粒	山陽				0.143	0.088	中
クロボク	遅田	0.130	0.029	0.1	0.120	0.088	中

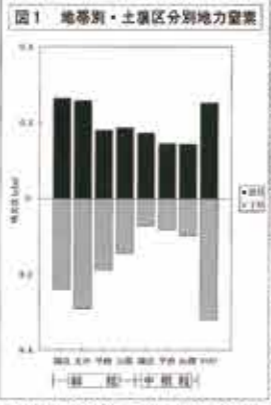


図1 地帯別・土壌区別別地力診断

注：●1地帯区分(河川)概ね南東大津地区より西寄り見取図より
(山陽)概ね南東大津地区より西寄り見取図より
[平遅]その間の地帯
●スクモは実際の地力に対して地力指数が可動範囲を超えて大きくある。

表2 地帯・土壌区別別地力診断値

地帯	土壌区別	地力	地力指数	地力	地力指数
遅田	細粒	0.264	0.239	0.6	0.172
	中粗粒	0.208	0.200	0.2	0.172
	細粒	0.169	0.166	4.0	0.170
	細粒	0.196	0.140	0.2	0.177
	中粗粒	0.172	0.073	1.2	0.120
	中粗粒	0.144	0.080	3.2	0.148
	中粗粒	0.130	0.029	0.1	0.120
	クロボク	0.130	0.029	0.1	0.120
	山陽	0.196	0.140	0.2	0.177
	平遅	0.169	0.166	4.0	0.170
山陽	細粒	0.196	0.140	0.2	0.177
	中粗粒	0.172	0.073	1.2	0.120
	細粒	0.169	0.166	4.0	0.170
	中粗粒	0.144	0.080	3.2	0.148
	細粒	0.196	0.140	0.2	0.177
	中粗粒	0.172	0.073	1.2	0.120
	細粒	0.169	0.166	4.0	0.170
	中粗粒	0.144	0.080	3.2	0.148
	細粒	0.196	0.140	0.2	0.177
	中粗粒	0.172	0.073	1.2	0.120

表3 地帯・土壌区別別地力診断値

地帯	土壌区別	地力	地力指数	地力	地力指数
遅田	細粒	0.264	0.239	0.6	0.172
	中粗粒	0.208	0.200	0.2	0.172
	細粒	0.169	0.166	4.0	0.170
	細粒	0.196	0.140	0.2	0.177
	中粗粒	0.172	0.073	1.2	0.120
	中粗粒	0.144	0.080	3.2	0.148
	中粗粒	0.130	0.029	0.1	0.120
	クロボク	0.130	0.029	0.1	0.120
	山陽	0.196	0.140	0.2	0.177
	平遅	0.169	0.166	4.0	0.170
山陽	細粒	0.196	0.140	0.2	0.177
	中粗粒	0.172	0.073	1.2	0.120
	細粒	0.169	0.166	4.0	0.170
	中粗粒	0.144	0.080	3.2	0.148
	細粒	0.196	0.140	0.2	0.177
	中粗粒	0.172	0.073	1.2	0.120
	細粒	0.169	0.166	4.0	0.170
	中粗粒	0.144	0.080	3.2	0.148
	細粒	0.196	0.140	0.2	0.177
	中粗粒	0.172	0.073	1.2	0.120

東近江の水田土壌マップ
作成 平成10年9月
滋賀県東近江産業振興センター
〒527-0023
八日市市 緑町2-1-1
TEL(0748)23-0653
FAX(0748)25-1531
滋賀県中部地域振興センター
〒527-0023
八日市市 緑町2-2-3
TEL(0748)20-7727
FAX(0748)23-6441
西部支所
〒523-0931
近江八幡市 坂町2-8-3
TEL(0748)33-2750
FAX(0748)32-6446
協力：滋賀県農林部
グリーン・エコ農産物振興会
滋賀県地産地消推進協議会
農産物直売場協議会

この図は、滋賀県東近江産業振興センターが作成したものである。滋賀県東近江産業振興センターより提供された。

(株) グリーンサポート楽農 作業紹介

令和2年7月より改定

反転プラウ



プラウによる深耕は作物栽培における土作りに有効で、定期的に行うことで土の活力を高める効果が期待できます。

作業可能時期
4月～8月中旬
10月下旬～3月下旬

単位	料金(円) 税別	
	1区画 30a以上	1区画 30a未満
10a	4,500	6,500

サブソイラー



水田にサブソイラーによる弾丸暗渠を施工すると排水性が高まります。

作業可能時期
4月～8月中旬
10月下旬～3月下旬

単位	料金(円) 税別	
	1区画 30a以上	
10a	3,000	

ロータリー耕耘



各種作物におけるロータリー作業により畑作物等の下処理を行い水稻、麦、大豆、野菜等の生産を支援いたします。

作業可能時期
4月～8月中旬
10月下旬～3月下旬

単位	料金(円) 税別	
	1区画 30a以上	1区画 30a未満
10a/耕耘1回	7,400	10,500
10a/耕耘2回	10,000	15,000

堆肥散布



堆肥散布による、土づくりを支援！
しっかりとした土づくりを継続的に行うことが慣用です。
※50a以上まとまりで受注

作業可能時期
4月～8月中旬
10月下旬～
3月下旬

単位	料金(円) 税別	
	1区画 100a以上	1区画 100a未満
10a/約3t	1tごとに+1,500	
10a/約2t	7,000	9,000
10a/約1t	6,500	8,500
	1t	当社取り扱い堆肥のみ堆肥運搬は2t以上対応
堆肥運搬	1,000	

麦・水稻収穫



作業可能時期
6月中旬～10月下旬

単位/麦	料金(円) 税別
概ね1ha以上のまとまり/10a	10,500
10a	13,500

単位/水稻	料金(円) 税別
概ね1ha以上のまとまり/10a	12,000
10a	15,000

田植作業



田植え、施肥、除草剤、防除剤同時作業で水稻作の取り組み支援を行います。

作業可能時期
4月～6月上旬

単位	料金(円) 税別	
	1区画 10a以上	悪条件
農家出役あり/10a	7,500	18,000
農家出役なし/10a	15,000	25,500

ドローン航空防除作業



対象作物	散布量/単位	料金(円) 税別 1受託作業10ha以上	料金(円) 税別 1受託作業10ha未満	備考
田・畑	0.8L以下/10a	1,500	1,600	3ha未満の作業は要相談。依頼主の作業立会必須(2名以上)
	1.6L以下/10a	2,500		依頼主の作業立会必須 3ha未満の作業は要相談
	1.7L以上/10a	3,500		依頼主の作業立会必須 3ha未満の作業は要相談

30a以下の作業につきましては、営農振興課までご相談下さい



お問い合わせ・ご相談は

部署名	TEL	FAX
近江八幡事業本部	38-5000	38-5041
八幡東支店 営農経済課	38-5002	38-5071
安土支店 営農経済担当	46-2562	46-5513
八幡西支店 営農経済課	33-6705	33-6715
大中の湖支店 営農経済担当	46-3100	46-3168
八幡北支店 営農経済担当	32-3317	32-6123
東近江事業本部	22-3113	24-2672
八日市南支店 営農経済課	22-3003	24-2672
八日市北支店 営農経済担当	22-0374	24-2673
八日市西支店 営農経済担当	22-2171	24-2677
永源寺支店 営農経済担当	27-1201	27-0977
能登川支店 営農経済課	45-0033	45-0034
五個荘支店 営農経済担当	48-2404	48-4818
蒲生事業本部	58-0353	58-2106
日野東支店 営農経済課	52-2212	53-0987
竜王支店 営農経済課	58-3767	58-2705
八幡駅前事業所		
経済事業部 経済課	33-8427	
営農事業部 営農振興課	33-8453	
農産販売促進課	33-8452	
施設管理課	33-8458	
特産課	33-8454	
きてか～な	32-0111	