

# グリーンピュす

We wish peace & happiness  
in your agricultural life

| 特集 |

## プリップリ米コンクール

2020  
No.306

# 4



 JAグリーン近江

私たちは人と自然とのかかわりを大切にし、食を守り、地域に愛されるJAグリーン近江をめざします





女性の力を合わせて  
頑張っています！

酪農・養鶏など、JAグリーン近江で「畜産」に  
取り組む生産者を取り上げてホネットークを紹介します



左から、中村さん、鈴木さん、田井中さん、澤さん、田中さん

近江牛繁殖・肥育 (株)田井中牧場  
大中の湖支店管内  
田井中 美香子さん(44歳)と  
4人の女性従業員の皆さん  
田中真由さん、澤和美さん、中村美友さん、鈴木あおいさん

夫の死を乗り越えて

昨年10月、夫、龍史に先立たれ、急遽社長を継ぐことになり、年が変わって、どうにか立ち直ることができました。3年前、会社を立ち上げて間もない頃「牛の繁殖と肥育には、女性の細やかな気配りが必要」と夫に女性従業員の応援を頼んでいたことを思い出します。現在4人の従業員がいますが、2年前から田中真由さん(41)に来てもらっています。お陰で繁殖、肥育ともに順調です。第2牧場増設を機に澤和美さん(39)が、昨年4月には、中村美友さん(24)、続いて11月には、鈴木あおいさん(23)にも来てもらうことになりました。そして、もう1人の女性、義母、富代(67)と合わせて女性は全部で6人います。こんなに女性の多い牧場は、なかなか見当たらないのではと思っています。

一方、男性は、大中の湖干拓地入植2代目の義父、田井中龍亮会長(67)と長男、亮太(17・高校2年)の2人です。亮太は、新型コロナウイルスで春休みが繰り上げになったので3月3日から手伝ってくれています。

2チームで牛の世話を

53年前、栗見新田から入植した義祖父が、約100頭の牛を飼いはじめたのが始まりで、今では、第1、第2の両牧場で、約160頭の近江牛を繁殖、肥育させています。年末から2月までは、お産ラッシュで大変でした。



作業する中村さん

そんな当牧場では、牛の肥育経験がある中村、鈴木独身ペアが第1牧場を担当し、午前8時から、生後1〜3か月の4頭(雄、雌各2頭)にミルクを飲ませたり、配合餌料を配ったりと奮闘してくれています。第2牧場では、子育てを終わった田中さんと澤さんが、頑張っていてくれます。中村さんは「毎日、とても楽しく働いています」と喜んでいてくれます。家畜人工授精師の資格がある会長は「会社設立と同時に老人会に入っているぴりと・・・」と考えていたようですが、亮太が仕事を継ぐと言ってくれたのに励まされ



子牛にミルクを飲ませる澤さん

前向きに、焦らずに

で、もう10年くらい頑張ってくれているようです。

2015年の第62回近畿東海北陸連合肉牛共進会で出品した雌牛が、最優秀賞に輝くなど数々の賞をいただいたのが励みになっています。今後は、第2牧場を増設して大型化を目指した主人の遺志を継ぐのが使命だと考えています。幸い、亮太が4代目を継いでくれ



春休みに手伝う亮太さん

るので前を向いていこうと思っています。牛舎の他、5.5haの田畑もあるので、当分は、耕畜並行で焦らずに頑張ります。



牛の世話をする鈴木さんと田中さん



- もくじ
- 2 畜産ホネットーク
- 4 特集  
プリップリ米コンクール
- 7 ザ!!法人  
ぐり〜んきっず
- 8 ぐりんぴにゅーす
- 10 アグリレディース
- 12 アグリナビ
- 17 かいごふくしか  
きてか〜な通信
- 18 JAインフォメーション
- 22 ふれあい広場
- 24 旬の味緑通信



# プリッツプリ米



特集



令和元年度 プリッツプリ米コンクール表彰式

「食と農を結ぶ豊かな地域づくり」の一環として2月9日、令和元年度プリッツプリ米コンクール表彰式を能登川コミュニティセンターで執り行い、生産者、役員合わせて約400人が出席しました。

このコンクールは、安全・安心な高品質・良食味米生産にむけ、生産者の意欲を高めると共に、より良い栽培管理技術のあり方を、地域別・品種別に確立することを目的に毎年開催しています。



表彰を受ける小西さん

品質を重視して厳正に審査。管内から応募があった414点の中から、個袋出荷では、みずかがみの部で小西正夫さん、コシヒカリの部で久田敏さん、施設出荷では、みずかがみの部で壁田兼一さんがそれぞれ最優秀賞に選ばれ、三井久雄代表理事組合長から表彰状が手渡されました。

## 受賞者のみなさん

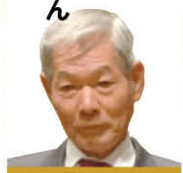
- 〔個袋出荷みずかがみの部〕**  
 最優秀賞 小西 正夫さん (日野東支店管内)  
 優秀賞 森岡 市藏さん (日野北支店管内)  
 高木 武さん (八日市北支店管内)  
 相坂 吉三さん (日野東支店管内)
- 〔個袋出荷コシヒカリの部〕**  
 最優秀賞 久田 敏さん (永源寺支店管内)  
 優秀賞 澤井 政宏さん (永源寺支店管内)  
 岡崎 和夫さん (永源寺支店管内)  
 久田 良雄さん (永源寺支店管内)
- 〔施設出荷秋の詩の部〕**  
 最優秀賞 該当なし  
 優秀賞 大谷 源一さん (八日市北支店管内)  
 森 新治さん (八幡東支店管内)  
 武久 哲朗さん (八日市南支店管内)
- 〔施設出荷みずかがみの部〕**  
 最優秀賞 壁田 兼一さん (日野東支店管内)  
 優秀賞 榎 泰博さん (日野北支店管内)  
 (農)市辺こぼし野ファーム (八日市西支店管内)
- 〔施設出荷コシヒカリの部〕**  
 最優秀賞 該当なし  
 優秀賞 (農)小今生産組合(八日市北支店管内)  
 川村 吉雄さん (八幡西支店管内)
- 〔施設出荷秋の詩の部〕**  
 最優秀賞 該当なし  
 優秀賞 川村 吉雄さん (八幡西支店管内)  
 (農)ファームあづち(安土支店管内)
- 〔施設出荷コシヒカリの部〕**  
 最優秀賞 該当なし  
 優秀賞 (農)みちあいの里三津屋 (八日市西支店管内)

## 受賞者の声

最優秀賞に輝かれた生産者の皆さんにお話を伺いました。



個袋出荷  
みずかがみの部  
小西 正夫さん



1 米作りに対する考え方として「品質第一」で特に食味を重視しています。そのため、多収は考えておらず、反収8俵を目標収量としています。

2 「品質第一」のための主な取り組みとして次のことを行っています。

一つめに夏季の高温障害対策です。早生品種の田植えは普通連休〜5月上旬ですが、私の場合は5月下旬から6月上旬と約2週間から1カ月遅くしております。理由としては外観品質の向上になります。近年、心白米や乳白米が増加し、2等米が多く見受けられます。田植えを遅らすことで、これらが大幅に減少できています。

二つめは田に応じた施肥量の調整です。みずかがみの施肥量は2割減の6.2kg以下とし、食味向上につなげています。

三つめに乾燥調整作業を丁寧に行っております。乾燥は乾燥機に付いている水分計だけに頼らず、必ず手持ちの

## 質問内容

- 1 良品質米生産に向けてどのようなことを入れていますか？
- 2 栽培管理で最も気を付けたところはどこですか？
- 3 今後の米作りに向けての意気込みを聞かせてください。
- 4 プリッツプリ米コンクール・JAへのご意見、感想等あれば教えてください。

水分計でこまめに測定し仕上げています。また、選別機はできる限り低速回転にしています。

3 上記で述べた品質第一としての取り組みをこれからも続けていき、品質の高い米づくりを生産していきます。

4 中山間地域では収量が8〜9俵程度が限界であります。しかし、品質の高いお米が生産できていると自負しております。そこで、地域によって買取価格に差をつけてもらえればと思います。

個袋出荷  
コシヒカリの部  
久田 敏さん



1 稲わら、土づくり資材の施用と秋の深耕による根ばりの促成生育に心掛けています。前年度作付けの小麦・豆殻等の有機物を焼却せず、全耕鋤き込んで取り込みました。また、適期収穫と乾燥にも気を付けました。

2 高温が経緯し、台風等での強風雷雨

天の気象条件の中で、毎年百姓一年生と言われますが、稲の生育状況に合わせて、幸いにも今年度は水が潤沢供給されたお陰で適切な水管理ができた事と出面を見ると言われるように適期の施肥に気を付けました。特にコシヒカリの場合は出穂時期には幼穂形成確認を毎日のように行い、多肥は控えました。JAからの指導、アドバイスも受けました。感謝します。

3 コシヒカリプレミアム88にも適合し、今後も環境ごだわり米栽培で安全安心な美味しい食味米生産に取り組んで行きたいと思っております。また、分析結果のデータを踏まえ、脂肪酸度の改善にも取り組みたいと思います。

4 今年は色彩選別機導入により幸いにも最優秀賞受賞に預かりました。食味分析により科学的根拠のもと、こだわり米作りの自己ポリシーの証になり、自慢、自信の米作りが評価されたと思います。今後も一層の励みとなります。低温貯蔵にも関わらず脂肪酸度の改善の取り組み、低コスト多収穫にJAの指導、アドバイスをお願いいたします。

施設出荷  
みずかがみの部  
壁田 兼一さん



1 急激な乾燥によるモミの品質低下を防ぐため、米の水分が20%まで下がった時点で一旦乾燥を止め8時間ほど休めた後、モミ内外の水分差が少なくなったところで仕上げ乾燥を行っています。

2 稲わらの早期鋤込みによる腐敗の促進、水はけを考慮した畝立てによる冬季の土壌乾燥、堆肥、とれ太郎の散布などによる地力アップ及び土づくりです。以上の事柄は今年だけでなく、数年続けており、気象変動に強い圃場づくりに努めています。

3 米づくりにはきびしい気象条件の続く中、2年連続してこの賞をいただけたのは、よき圃場に恵まれたからと感じています。

4 年間に何度もJAへの提出物がありますが、仕事の都合上開いている時間に訪問することができないことが多々あります。24時間投稿できる文書箱などがあると大変助かります。





令和元年度J Aグリーン近江「ブリップリ米コンクール」には、個袋出荷の部と施設出荷の部を合わせて、「みずかがみ」279点、「コシヒカリ」117点、「秋の詩」18点の合計414点が応募されました。昨年11月11日に、全国農業協同組合滋賀県本部の農産物検査課、J Aグリーン近江の民間検査員さんとともに、当課職員が審査をさせていただきました。入賞された皆さまにお祝い申し上げます。令和元年度おおよび気象の概況を踏まえ、審査講評をさせていただきます。

### 1. 令和元年度産米の状況と気象の概況

まず、令和元年度産米の状況ですが全県作況指数は、98でやや不良となりました。J Aグリーン近江の管内においては、1月6日時点で契約数量に対する集荷率が86%、1等米比率は58%となり、収量と品質の両方において近年類を見ないような非常に厳しい年でありました。

主要4品種の1等米比率は、「秋の詩」が59%、「コシヒカリ」が50%、「キヌヒカリ」が39%という状況のなかで、「みずかがみ」については80%と良好な結果でありました。

次に令和元年度の稲作期間の気象を振り返りますと、梅雨明けから高温が続いた後、台風10号による暴風雨、その後は一転して低温と日照不足が続くなど、例年以上に気象の変動幅が大きくなりました。

この気象条件のうち、早生品種の「コシヒカリ」と「キヌヒカリ」は主に夏季の高温により「心白や腹白」が発生しました。中生品種の「秋の詩」は主に台風通過の影響により「くさび型」の着色被害などが発生し等級が低下したとされています。品種により差がありますが、収量や品質が例年を下回り、収穫の喜びを十分に味わえない方もおられたのではないかと思います。

このように、気象の変化が激しく、収量と品質への影響が非常に大きかった年ではありましたが、本コンクールに応募された皆さまは、悪条件下でも立派な出品物を生産されており、その努力の大きさと技術力の高さに各審査員が敬意を表されたところでした。

### 2. 審査の講評

審査につきましては、要領に基づき、食味計と穀粒判別機で測定された数値に加え、外観品質を重視して総合的に判断させていただきました。

「みずかがみ」につきましては、高温に強い品種の特性が発揮され、外観品質の優れた出品が多くありました。個袋出荷の部と施設出荷の部ともに僅差ではありましたが、より整粒歩合の優れた出品を最優秀とさせていただきます。

次に、「コシヒカリ」ですが、全体的に整粒歩合が思うように取れていない状況でした。その中で、個袋出荷の部で、今回のコンクールで唯一、食味計と穀粒判別機の両方で80を超える高いスコアを獲得された出品が1点ございました。厳しい気象条件

のもとにも関わらず生産頂いた最高品質のプレミアムコシヒカリを最優秀とさせていただきます。施設出荷の部では、最優秀はございましたが、食味のスコアが高い2点を優秀賞とさせていただきます。

「秋の詩」ですが、先ほどご説明した気象の影響で、測定数値が伸びない状況でした。そのような中で、食味と整粒歩合のバランスがとれたお米を出品して頂きました。最優秀には1歩届きませんでした。優れたお米を生産していただいたことから5名に優秀賞を贈りたいと思います。

本日受賞された皆様は、厳しい気象状況下においても、茎数確保や還元障害対策のための水管理や品質向上のための適期防除などを励行していただくことで、しっかりと結果を出せることを実証いただいたと考えているところです。

近年の気象は変動幅が大きくなっています。この状況の中で、より安定して生産するために、以前にも増して土づくりが重要となっています。また、栽培中においては、稲の状態を的確に判断し、気象変動に柔軟に対応した栽培技術も必要になります。受賞者の方々共通点は、基本技術がしっかりとっている上に、確かな目によって稲を観察することで、高品質なお米を生産されていると考えています。今後も引き続き、良質米の生産を継続していただくとともに、地域全体の技術向上に一層ご尽力願えれば幸いです。

水田農業を基幹とする本県としては、今後一層のマーケットインの視点のもと、事前契約に基づく生産を着実に進めるなど、近江米の需要量シェアの維持、さらには向上を目指し、生産者の所得確保につなげていく必要があります。

全量が環境こだわり栽培の「みずかがみ」については、消費者に美味しさと安心・安心を届けることで近江米を牽引する品種になってきています。当課におきましては、「みずかがみ」の作付け拡大を課内目標に掲げ、目標収量である10aあたり9俵の確保対策やカバークロップを用いた土づくり、そして、基盤となる種子生産について技術支援に努めているところです。

令和元年度産米の販売価格は、民間在庫量の減少や業務用米の不足感から5年連続で上昇しました。しかし、需給見通しでは、価格上昇や人口減少が影響し、国内の米の需要量は年間10万トンのペースで減少して

### 3. 今後の米づくり

令和元年度産米の販売価格は、民間在庫量の減少や業務用米の不足感から5年連続で上昇しました。しかし、需給見通しでは、価格上昇や人口減少が影響し、国内の米の需要量は年間10万トンのペースで減少して

J Aグリーン近江におかれては生産者の所得向上の取り組みとして、複数年契約の取り組みを提案されています。さらに、令和2年度「みずかがみ」から事前数量契約として「スクラム契約」をスタートされること何と何とあります。みずかがみの主産JAとして「みずかがみ」のブランドを牽引する取り組みを引き続き、よろしくお願いたします。

環境こだわり農業の深化や世界農業遺産の認定申請など、滋賀ならではの取り組みをさらに強固なものとして、米の産地間競争を勝ち抜くことが必要です。受賞された皆さまをはじめ、より多くの方々が、安全・安心な米づくりに取り組まれ、安定した良質米の生産を続けていられることをご祈念申し上げます、令和元年度ブリップリ米コンクールの講評とさせていただきます。

令和2年2月9日  
滋賀県東近江農業農村振興事務所 農産普及課

## 農事組合法人 あおねファーム (八幡西支店管内)

法人設立日 平成28年4月1日  
経営の品目 水稻・麦・大豆・なたね  
構成員数 46名  
法人の経営面積 (令和元年度)  
水稻 13.3ha 小麦 9.2ha  
白大豆 5.4ha なたね 0.2ha

- 経営の特色
- 専業農家のいない経営面積30ha未満の集落内で、平成18年から担い手として集団転作、水稻受託を行っていましたが、年々増加する農地の受託や維持管理を継続していくために地権者も法人に加入していただき組織の永続性を期待し法人化を図りました。
  - 作業は、定年退職後の数人が中心となっていますが構成員20数名が参加することにより労働力のカバーを行っています。
  - 平成26年度から麦跡大豆の作付を開始し所得確保を行っています。
  - 令和元年度からフレコン出荷施設を備え、作業の軽減化・効率化を図ってきました。
  - 水稻作付面積の拡大に伴い作付品種の割合を見直すことで作期分散を図り、環境こだわり米を取り組んでいます。
- 今後の経営方針
- 麦跡大豆の作付を拡大し所得向上を図ります。
  - 若手構成員の参画を勧め、後継者育成を図ります。
  - 園芸品目の作付を図ります。



## ザ!! 法人

## ぐりーんきっず



左から、  
妹の千晴ちゃん(5才)  
いとこの重田蓮騎くん(2才)  
明凛ちゃん  
抱っこしてもらっているのが  
いとこの重田莉帆ちゃん(0才)

いつもいっしょにあそんでまーす!

◎今夢中になっている事は何ですか?  
すみっコぐらしです。

◎得意な科目は何ですか?  
図工です。

◎学校や友達の間ではやっていることは何ですか?  
すみっコぐらしです。

◎将来の夢は何ですか?  
パン屋さんになりたいです。

あかり  
**和田 明凛ちゃん 7才**  
東近江市  
和田政志さんと香緒里さんのお子さん





講演する鈴木教授

1月25日、本店で「ふれあい委員のつどい」を開催し約130人が参加しました。全15支店が取り組む「支店ふれあい活動」の一年間の総まとめと、次年度に向け更なる活動の充実や新たな展開に繋げていくことを目的に毎年この時期に開催しています。

第1部では、1月上旬に行った支店だよりコンクールの表彰式を執り行い、最優秀賞の八幡西支店をはじめ4支店が登壇し三井久雄代表理事組合長から表彰を受けました。続いて、日野西支店が、食農体験や来店感謝デーなど、一年間取り組

んだふれあい活動の内容を発表。ふれあい委員の皆さんも前に出て、同支店をテーマにした「あいうえお作文」を披露し盛り上げました。

第2部は、東京大学大学院農学生命科学研究科の鈴木宣弘教授を講師に招き「地域におけるJAの存在意義と役割・支店を拠点に協同の輪を広げよう」をテーマに講演を聞きました。

鈴木教授は、貿易自由化の波で安い農畜産物が入ってくることで農業基盤が脆弱化することや、遺伝子組み換え作物や成長ホルモンを多量に投与された牛肉などが市場に出回ることなどで国民の命や健康が脅かされることなど、影響が複合的に広がっていくことに対して警鐘を鳴らし「これからは協同組合の時代。皆さんが取り組むふれあい活動で地域との関係性を強め、相互扶助の考えを浸透させ、JAが核になって地域を守ってほしい。共に頑張りましょう」と締めくくりました。

当JAでは、平成22年から管内15支店に「ふれあい委員会」を設置。組合員、総代、生産部会、年金友の会、女性部、理事、支店職員などで構成された委員会メンバーが意見を出し合い独自の活動を展開しています。

支店だよりコンクールの他の受賞支店は次の通り。▽優秀賞＝竜王支店▽努力賞＝八幡東支店▽特別審査員賞＝大中の湖支店。

## 児童がPOPとレシピで「日野菜」「北之庄菜」をPR

ファーマーズマーケット「きてか～な」では、1月27日から2月29日まで、小学生が授業で作成した手作りPOPとオリジナルレシピを掲示しました。POPとレシピは、日野町立南比都佐小学校4年生が総合学習の一環で、伝統野菜の「日野菜」「北之庄菜」について特徴を調べ作成したもので、店舗の特設スペースに掲示し来店者へPRしました。

来店者からは、「一生懸命作っているのがわかりほっこりする」「書いている料理を作ってみたい」等の声が聞かれ大好評でした。関島篤志店長は「子どもならではの感性で魅力を伝えているので、こちらもPOP作りの参考になる」と述べました。

同直売所では、今後も売場に届いた食材を活かしレシピの考案や試食の提供を行い、旬のものや、めずらしい野菜の食べ方を積極的に提案していきたいとしています。



児童が作成したPOPとレシピ

## 営農指導成果発表大会

2月9日、営農指導活動成果発表大会を能登川コミュニティセンターで開催し、組合員、役職員合わせて約400人が参加しました。

14人が臨んだ1月の予選会で、優秀な成績を修めた上位3人が組合員と役職員の前で発表。最優秀賞に輝いた能登川支店の奥川恭祐職員は、能登川地域特産の黒枝豆「能登川黒ダイヤ」の生産拡大や農家の労働力不足解消に向けた取り組みについて発表しました。続いて、優秀賞の日野東支店の相坂純樹職員が、農家の所得増大を目指して水稻の収量と品質向上に向けた取り組みを発表。同じく八日市南支店の川南智弘職員は、加工業務用レタスの栽培を提案し、女性の力を活かして法人の経営を向上させる取り組みを発表しました。



受賞した3人の職員  
(左から、相坂職員、奥川職員、川南職員)

最後に西川久米雄営農経済委員長が「地域を代表するブランドづくり、水稻の品質・収量向上、女性が率先して栽培できる品目など、どれも重要な取り組みで管内に波及させてほしい。TACとの連携や次年度の目標も分かりやすかった」と講評を述べました。

## 全役職員集会で次期3カ年の方針示す

2月9日、能登川コミュニティセンターで全役職員集会を開催し約370人が参加しました。農業やJAを取り巻く環境が厳しくなる中、JAの目指すべき方向を示し、役職員が意識をひとつにすることがねらいです。徳永有治管理担当常務が、JAを取り巻く現状と課題認識、次期3カ年の概要として、第9次中期経営計画、第7次地域農業戦略など、今後の方針を以下の通り示しました。

第9次中期経営計画では「組合員に寄り添い、つながりあって、持続可能な農業と豊かで暮らしやすい地域社会の実現」をメインテーマに次の5つを基本目標に掲げます。

- ①農家組合員の所得増大と農業生産の拡大。
- ②急速に変化する農業生産構造に適応した農業支援。
- ③総合事業を通じ多様化する組合員ニーズに応える事業モデルへの転換。
- ④自己改革の実践を支える経営基盤強化とコンプライアンス意識の醸成。
- ⑤協同組合を支える人づくり。

第7次地域農業戦略では、「組合員とつながり、農業・地域の振興を目指します」を基本方針とし、これまで自己改革で取り組んできた3つの基本目標である「農家組合員の所得増大」「農業生産の拡大」「地域の活性化」に加え、次の9つを重点戦略に取り組みます。

- ①事業間連携の強化。
- ②多様な生産の提案。
- ③組合員組織の充実。
- ④反収向上と生産コスト削減。
- ⑤競争力のある事業展開。
- ⑥地域農業の連携。
- ⑦地域農業のブランド化。
- ⑧農地の面的集積。
- ⑨農を通じた地域貢献。

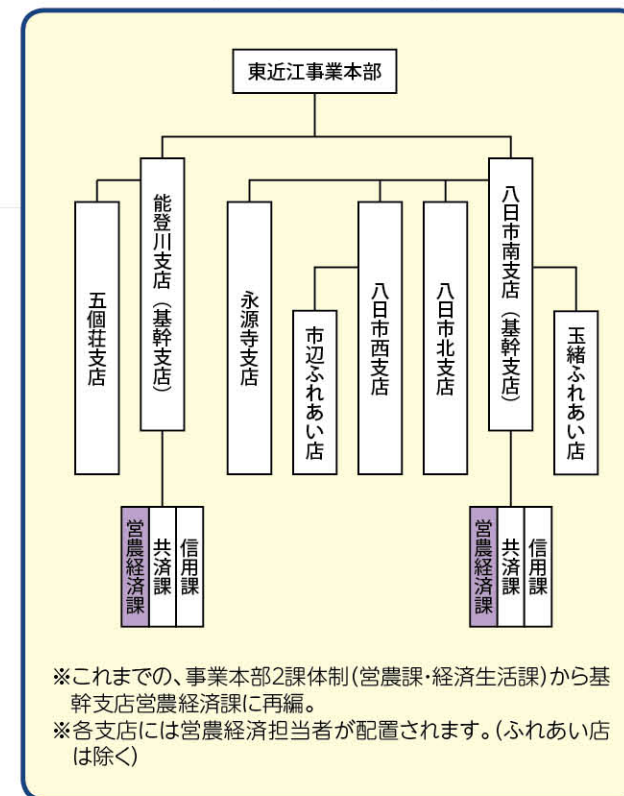
この他、専門性を持った担当者が組合員・利用者に寄り添い、JAらしい事業対応を実施できるよう新人事制度を運用し職員の育成に取り組めます。併せて、総合事業の相乗効果が最大限に発揮されるよう、部門を超えた連携とJAグループの総合力で事業推進に全力で取り組みます。また、令和元年度4月より、経営のスリム化と事業の円滑化を図るために事業本部制を導入し、行政区域を基礎に3つのエリアに分け事業展開して参りましたが、組織機構を図のように見直すことといたしました。

新たな機構改革のもと、組合員や地域の皆様の利便性とサービスの質向上につながるよう努めてまいりたいと考えておりますので、ご理解ご協力の程宜しくお願い申し上げます。



説明する徳永管理担当常務

◎令和2年度組織機構図  
(例：東近江事業本部)



※これまでの、事業本部2課体制(営農課・経済生活課)から基幹支店営農経済課に再編。  
※各支店には営農経済担当が配置されます。(ふれあい店は除く)



楽しい  
企画に笑顔  
の女性



## 五個荘支店でおもてなしデー

五個荘支部は2月18日、五個荘支店で「おもてなしデー」を開催し、同支店のご来店感謝デーに協力しました。ご来店いただいた方には、ぜんざいとお茶を振る舞い同支部会員が手作りした、ハート型の押し花のしおりもプレゼントしました。他にも、お楽しみ企画としてサイコロを振って出た目の数だけゴミ袋をお持ち帰りいただきました。この日はあいにくの天気でしたが、約50人のご来店で賑わいました。近くに住む女性は「ぜんざいが美味しかったです。ゆっくりさせてもらいました」と満足そうでした。



プレゼントした押し花のしおり

## 近江八幡支部がスイーツ教室

近江八幡支部は、2月6日、近江八幡市の岡山コミュニティセンターでスイーツ教室を開催し48人の会員が参加しました。今回は、同会員の豊本正枝さんを講師に迎え、アップルパイと柿パイづくりに挑戦しました。

豊本さんの指導のもと、りんごや柿を鍋に入れて砂糖とレモン汁で煮こんだり、生地を敷いたパイ皿にりんごや柿を盛りつけたりと熱心に作業しました。最後のオーブンで焼く工程では、温度や時間に気を配りながら完成を待ちました。できあがったパイは、切り分けてウイナーコーヒーと一緒に皆で味わい「サクッとした食感が良い」「柿のパイは初めて食べたけど美味しい」などと話しながらティータイムを楽しみました。



生地を作る参加者

## 近江八幡支部グループ「ウエスト」がひな祭り御膳づくり

近江八幡支部グループ「ウエスト」は、2月6日、料理教室を開催し15人が参加しました。ウバラ商店の吉田企映益さんを講師にお迎えしひな祭り御膳を作りました。参加者は、吉田さんの指導のもと熱心に作業をし、春おこわ、白身魚の松前蒸し、たまご茶巾、お吸い物、酒粕プリン5品を完成させました。できあがった御膳は、皆でテーブルを囲み、一足早いひな祭り気分になりました。

参加者は「3月3日に作って家族に振舞いたい」「どの料理も美味しかった。ひな祭りの雰囲気味わえて楽しかった」などと感想を述べました。

完成した  
ひな祭り  
御膳



料理を  
盛り付ける  
参加者

パイを  
味わう  
参加者



女性部“きらり”  
アグリレディース



## 大人気野菜作り講座

東近江市御園コミュニティセンターは、2月20日、同センターで第2回野菜作り講座を開催し72人が参加しました。同市社会福祉協議体「地域支え合い推進協議体」、当JA女性部八日市支部との共催で、同市が進めている「農で活性プロジェクト」の一環です。野菜作りを基礎から学んでもらい、農業を始めるキッカケや更なるレベルアップに役立ててもらうことを目的としています。

元県立農業大学校の教員で、現在、当JA営農事業部に席を置く藤居和彦氏が講師を務めました。今回は「野菜づくりの基礎・おさらい」をテーマに、作付け計画、土づくり、病害虫の防除などについて学びました。藤居講師は「葉や枝が密集するので定植の際はゆっったりと植えるのがポイント。土に粗殻を混ぜると通気性や野菜の根張りなどに効果的」などとアドバイスを贈りました。後半は、同地域の新たな特産品になれば同支部が、美容に効果があり多くの料理にも使えるヤーコンを提案。栽培のポイントやおすすり料理を解説し、希望者には、その場で苗の予約を受け付けました。

参加者からは「いろいろ勉強したかったので前回に続き参加させてもらった」「今回も大変分かりやすくてよかった」などと好評の声が上がっていました。

## 日野西支店がかきもちづくり

日野西支店の家の光記事活用グループは、2月17日と20日、「かきもちづくり教室」を開催し23人が参加しました。同グループメンバーの北川幸子さんと中西登喜子さんの手ほどきを受けながら、4種類のかきもちづくりに挑戦しました。初日は下ごしらえとしてエビ、ミカン、青のり、黒砂糖と黒ゴマをもちに混ぜ込み、3日間乾かした後、再度集まり皆で手分けして厚さ約2ミリに切り分けていきました。大変手間のかかる作業でしたが、参加者の皆さんで協力しながら一生懸命に取り組みました。

完成したかきもちはお土産に持ち帰りました。

かきもちを  
切り分ける  
参加者



## フレミズ会員がみそ作り

フレミズ会員の18人が、1月15日と2月5日の2日間にわたり、日野味噌加工場で手作り味噌に挑戦しました。同加工場で作られる味噌は「田舎味噌」として人気があり、山里に伝わる昔ながらの製法で豊かな風味があるのが特徴です。初めての方が大半でしたが、加工リーダーの指導を受けながら熱心に作業し、78kg(26kg×3樽)を完成させました。できあがった味噌は皆で分けて持ち帰りました。参加者からは「前から興味があり大変な作業だったが楽しかった」「たくさんできたので友達にも分けてあげたい」などと感想を述べました。

蒸した大豆を  
冷ます参加者



麹苗を  
つける  
参加者



皆様からのご意見をどんどんお聞かせください。お待ちしております。  
JAグリーン近江 女性部事務局(JAグリーン近江 総務課)  
TEL.0748-25-5127 FAX.0748-25-5111



ホームページでも  
ご覧いただけます



# 安全安心・おいしい良質米づくり本格スタート… 異常気象に負けない米づくりをすすめましょう!!

## 水稻

令和元年産米の収量は今ひとつ振るわなかったという感もありますが、日本穀物検定協会の食味評価では、「みずかがみ」が4回目の特A、「コシヒカリ」では滋賀県で初めて「特A」の評価を受けました。近年は、非常に著しい変化の天候が続きますが、「近江米の主産地」としての信頼を得るにはどのような気象条件の年にも安定した量と優れた食味・品質の米を消費者に届けることが大切です。

そのためには、「土づくり」「種子更新による健苗育成」「深耕」「中干し」「穂肥の適期適量施用」「早期落水防止」など基本技術のひとつひとつを確実に実施し、出穂期頃から成熟期にかけて健全な稲体を保つことが大切です。

特に、「コシヒカリ・キヌヒカリ」などの早生品種では、太植えや初期生育が過剰になると、茎が細くなり、倒伏や紋枯病の多発、さらにでんぷんの生成不足によって心白・腹白やその他未熟の発生に影響します。このような気象条件にも耐えるきめ細かな対策を実践しましょう。

### 1. 深耕と土づくり

「おいしい良質米づくり」の原点は、光合成能力が高く維持できるような土壌条件を保つことです。つまり、幼穂形成期から収穫直前まで稲体が健全に生育するような養分、水分を補給できるような土を作ることに注力します。

### ①

- 適度な耕起深15cm以上を確保する（なるべく反転耕により下層土は粗く耕し、表土だけ細かく均平するのが望ましい）。
- 日減水深2〜3cm程度を目標に地下浸透するよう保水性、透水性を改良する（グライ層や硬盤があれば破砕、礫層があれば鎮圧し、水の縦浸透を適度に保つ）。
- 畦畔からの横漏れがあれば畦塗りを行う。
- くれ太郎（80kg/10a）やけい酸加里プレミアム34（40kg/10a）などの土づくり肥料が有効。春耕起前に施用してください。

### 2. 代かき・均平はついでに

- 代かき作業は、水面から田面の土が半分くらい見える程度で行ってください（水が多すぎると雑草や稲わらなどの浮遊物が表面に出やすくなります）。
- 田面に大きな高低差や凹凸があると稲の生育が不揃いになり、遅れ穂などからの未熟米が発生しやすいので田面の均平はついでに行いましょう。
- 「均平」と「水もち」が悪いと肥料や農薬成分が流しやすくなり、除草剤の効果が悪くなり、凸部分には除草剤が効かないので雑草が出やすくなります。
- 土に少し湿り気がある時期に畦塗りをすると水もちがよくなります。畦塗りのあとは土が乾燥しすぎないように、早めに入水してください。

### 3. 太い丈夫な茎を育てる

充実の良い米を作るためには、下位節間から発生する強い丈夫な茎を残し、上位節間の分けつや2次分けつの発生を抑制することです。また、病害虫の抵抗性の強い丈夫な茎を育てることです。

#### ① 基本技術

- 詳細は本紙2月および3月号を参照ください
- 薄まき健苗育成（1箱当たり稚苗（乾燥粉）150g、中苗120g）
- 適期田植え稚苗：育苗日数20〜22日、葉令22〜23枚（中苗：育苗日数30〜35日、葉令35〜40枚）
- 細植え（1株3〜5本）
- 栽植密度（坪当たり：湖辺50株、中間：60株、山間：70株、「みずかがみ」は茎数が増えにくいので全地域坪当たり60株以上とします）

#### ② 早期中干しによる弱小分けつ抑制

- 1株15本くらいになったら中干しを行い、有効茎1株18本程度を目標にします（環境保全型農業直接支払い交付金の「長期中干し」選択ほ場では中干し14日以上）。
- 中干し前に溝切りを行うと水管理が便利です（前記補助対象田では10a当たり1本以上）。
- 水持ちの悪い田や中干し期間中に晴天が続く田面が白乾するときは、中干し期間中といえども管理溝に時々通水し、水分を補給してください。

#### ③ 元肥の施用

- 田植え機による側条施肥以外では、入水前に、ほ場全面に元肥を散布し、作土層によくすき込んでください。
- キヌヒカリやコシヒカリなど、白未熟粒の発生が多

い品種では、分けつの過剰による弱小穂の発生を抑え、穂ばらみ期〜出穂後の登熟期間に肥効不足が生じないように、「三元肥控えめ」「穂肥重点」の秋まきり型の施肥が有効です。

- 「二元肥」発施肥の場合には、施肥田植機の試し撒きを行うなど施肥調節をこまめに行い、基準量を正確に施用してください。
- 「みずかがみ」では「みずかがみ基肥」発給がおすすめです。
- 堆肥を施用した場合や大豆跡、野菜跡などでは、地力を考慮して元肥を3〜5割程度減らすなど、施肥量を加減してください。

### 4. 雑草防除は水管理が重要

前年の雑草が多いときは、ラウンドアップマックスロードなど、稲収穫後に使用できる除草剤を全面散布しておく春先の雑草発生を抑制することができます。詳細は最寄りの支店にお問い合わせください。

### 田んぼの準備をしよう

- 田面が均平になるようついでに整地をします。
- 代かきをついでに行います…凸凹があると葉害が出たり、田面が露出して薬剤の効果がなくなりま。
- 雑草や稲わらなど、未熟な有機物が多いと藻や表層剥離が出やすくなります。入水前だけ土中深くにすき込んで

### おきましよう

#### 除草剤を使う直前の水確認

- 水口と尻水戸をしっかり閉じます…畦から漏水する場合には畦塗りが有効です。
- 除草剤散布前には5〜6cmの水深を保つようにしてください。田植機で薬剤散布同時作業の場合には少し浅水にし、田植え終了後に少しずつ水を入れて田面全体に水を張ってください。

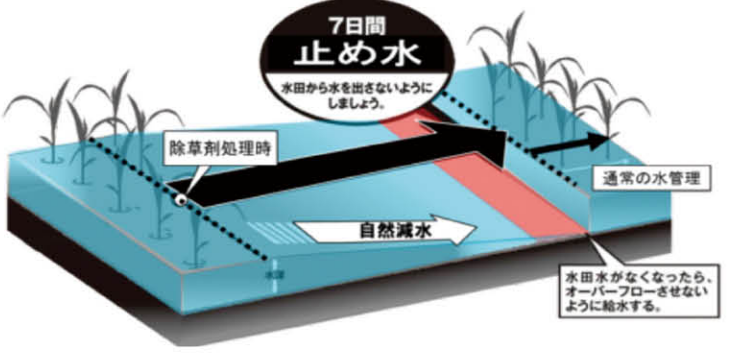
#### 除草剤散布後の水管理

- 除草剤散布後7日間はしっかり水を止めます…水もちが悪いときは自然に水がなくなつてから静かに水口を開けて補給します。
- 水もちが悪いので、水が早く減るのを防ぐために水口などからチョロチョロ水を入れつづけると除草剤の効果が非常に悪くなります…除草剤散布後、少なくとも3日間は水を動かさなうください。

### 水もちが悪い田の除草剤は初期剤

- 中期剤の体系処理が有効
  - 例）ピラフロンキロ粒剤（移植直後〜ノビエ1.5葉期まで・ただし移植後30日まで）
  - ギャベックスDXキロ粒剤（移植後20〜30日・ノビエ3.5葉期まで）
- \* 薬剤包装容器の記載事項をよく読んで正

ついでに使用ください。  
\* 詳細は最寄りの支店までご相談ください。



### 農業排水対策にもご留意ください

農薬や肥料成分を含む濁水の流出は河川や琵琶湖などの環境に影響を与え、だけでなく、水田に施用した農薬や肥料成分のロスにもつながります。畦や尻水戸からの漏水や田植前の落水は敵につつまし、地域の環境保全に寄与する農業を実践しましょう。なお、集落営農などでほ場が集団化されているところでは、上段のほ場から順次下段のほ場に入水するなど、無駄のない水利用と作業計画を工夫しましょう。

## 麦の仕上げ

### 排水対策・赤かび防除・実肥・雑草防除

麦は冬の間の雪や雨で湿害により根が弱くなっています。出穂期頃にさらに湿害を受けると著しく悪くなります。今、一度ほ場を点検し、田面や排水溝に雨水がたまらないよう確認してください。4月になると水田の用水が流れ始めますので、麦作田に流れ込まないよう確実に用水口を閉じてあるか確認してください。

#### 赤かび病の防除を適切に

出穂期〜開花期に高温・雨天が続くと発生しやすくなります。被害粒が混入すると農産物検査は不合格で、出荷することができなくなります。開花始め期（穂揃い3〜5日後）に第1回防除を行います。 ※2回目防除には「ニルト乳剤25も有効です。地上防除1000〜2000倍（水60〜150ℓ）、無人ヘリ8倍（水0.8ℓ）1回目散布7〜10日後

散布時期は、小麦の地上防除では収穫3日前まで、無人ヘリでは収穫7日前まで、大麦は収穫前21日前までです。 ※小麦農林61号では、赤かび病の多発が予想される場合は2回目防除が必要です。 小麦「びわほなみ」、大麦「ファイバー」スノウ」やビール麦は赤かび病に弱いので必ず2回防除が必要です。 薬剤散布の前には必ず薬剤の容器の記載内容を確認し、安全・適正に使用しましょう。



# トラクターの転倒事故にご注意

農林水産省の調査によると、農作業による死亡事故が毎年300件以上あり、本県でも毎年数件の死亡事故があります。その発生原因の最も多いのがトラクターによる事故です。これから、トラクターによる農作業の繁忙期になるので、今一度、安全作業の手順を確認しましょう。

## 乗用トラクターの事故を防止するために

### 路肩に気をつけよう

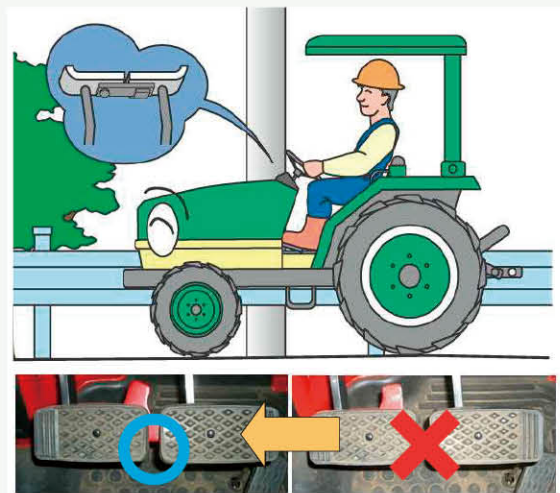


路肩が分かるように、常時草刈り実施

転倒、転落による死亡事故の殆どがほ場や農道で発生しており、路肩は危険がいっぱいです。

1. 路肩が分かるように、草刈りをしたり、目印を立てたりします。
2. 前後輪の内輪差を考慮して、カーブを曲がります。
3. ほ場の出入口の傾斜方向に対し平行に進入します。

### 道路走行時の左右ブレーキ連結

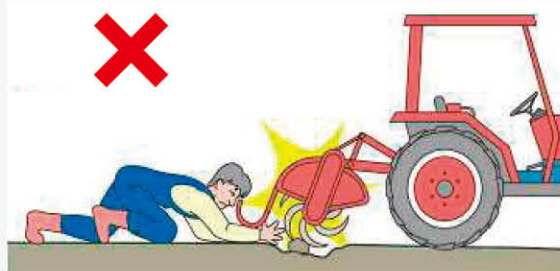


トラクターのブレーキは、左右別々に利くので小回りができ便利ですが、連結操作を忘れてほ場の出入りや道路走行時に、片ブレーキを誤操作して転倒する事故が多く発生しています。

下記の前には左右ブレーキを忘れずに連結しましょう。

1. ほ場へ出入りする。
2. 道路走行する。
3. 傾斜地作業する。
4. 畔を乗り越える。
5. トラック等へ積み込む。

### 作業機の下は危険



トラクター運転作業中に作業機から異音がすると、慌てて機械の中や下をのぞきこみたくなりますが、非常に危険です。安全な状態にして点検調整を行いましょう。

点検調整の前には、必ず以下の操作をします。

1. 作業機を上げます。
2. 昇降部の油圧ロックを掛けます。
3. 駐車ブレーキを掛けます。
4. エンジンを切ります。
5. ブロック等を作業機の下に入れ支えにします。

#### 〈追加のヒント〉

1. 一部のトラクターは、エンジンを止めると自然に油圧が下がる構造になっています。注意が必要です。
2. 傾斜や段差があるとトラクターが勝手に走り出すことがあります。前後にも注意が必要です。

※作業しない時や保管中は、作業機を地上まで上げておきましょう。

### 小麦の赤かび病防除の仕方(一例)

	1回目	2回目
薬剤名・使用量	ワークアップ粉剤DL 3kg/10aまたはワークアップフロアブル 2000倍+水60~150ℓ (無人ヘリ10~16倍、水0.8ℓ/10a)	ワークアップ粉剤DL 3kg/10aまたはワークアップフロアブル 2000倍+水60~150ℓ (無人ヘリ10~16倍、水0.8ℓ/10a)
使用時期	収穫7日前まで	収穫7日前まで
本剤の総使用回数	3回以内	3回以内
防除適期	開花始め(穂揃い3~5日後)	1回目散布7~10日後

■実肥の施用を適切に  
 ※小麦では出穂後10日頃に硫酸20kg/10a(窒素が少ないときは10kg/10a)程度施用。種肥に麦用セリノールR2500を施用した場合には実肥は不要です。  
 ※大麦「ファイバースノウ」「ピル麦」に実肥は不要です。  
 ■カラスノエンドウなど、雑草対策を早めに  
 ※ラウンドアップやバスタを散布し、畦畔

びわほなみ	令和元年播	令和2年播	令和3年播
	令和2年産	令和3年産	令和4年産
栽培地区	八幡東・八幡西支店を中心に転換JA管内全域で試験栽培中	近江八幡・大中の湖・五箇荘・能登川地区へ作付誘導全域で試験栽培実施予定	全地域
面積	500ha	1,200ha	1,900ha
荷受施設	長田CE	長田・安土・大中の湖CE	全施設

※詳しくは最寄りの支店または担当TACにお問い合わせください。

やほ場周辺の雑草防除を早めに行い、カラスノエンドウなどの雑草の侵入を防ぎましょう。  
 〈小麦品種転換のお知らせ〉  
 春期農談会にてお知らせしましたとおり、小麦の品種は左記のとおり順次転換予定です。  
 小麦農林61号  
 ↓  
 びわほなみ  
 〈順次転換〉

## 大豆

水田の高度利用を図りましょう  
 大豆には、大豆を栽培して  
 宮農組合や法人など大規模な集団では、良質大豆の安定多収を目指して、早めから栽培計画をたて、資材と作業の準備をはじめましょう。  
 なお、良質な大豆の安定栽培を目指すには、なるべく無中耕無培土栽培よりも従来の畦立て中耕を行う方式で栽培しましょう!!  
 良い大豆づくりのポイント  
 ●採種ほ産の健全種子に更新する。  
 ●種子消毒を徹底する。  
 ●排水対策と土づくりを徹底する  
 麦跡では降雨後水がたまりやすいよう、麦の収穫が終わったら、直ちに排水溝を整備し、大豆の播種に備えましょう。  
 大豆「ことゆたか」は「ことゆたかA1号」に全面転換します  
 この品種は、従来の「ことゆたか」と比べて開花期はほぼ同じで成熟期は3日程度遅い中生品種です。耐倒伏性や収量、品質は従来の「ことゆたか」同様ですが、裂莢にくい特性がありコンバイン収穫でもロスが少ない  
 施設取扱品種は次のとおりです

搬入施設名	品種名
小田大豆施設	ことゆたかA1号
長田カントリー	タマホマレ

大豆栽培は雑草対策を徹底完全に行いましょう  
 大豆播種前に雑草が多いとき  
 〈大豆播種前〉  
 耕起前に下記の除草剤を散布し、できるだけ「ことゆたかA1号」は従来の「ことゆたか」とは別の品種です。施設利用の場合には必ず種子更新を行い、「ことゆたか」と混種のないようご注意ください。  
 大豆栽培は雑草対策を徹底完全に行いましょう  
 大豆播種前に雑草が多いとき  
 〈大豆播種後〉  
 必ず雑草発生前に土壌処理する。  
 ●クリアター細粒剤F  
 10a当り薬剤 4~5kg  
 ●クリアター乳剤  
 10a当り薬剤 500~800ml + 水70~100ℓ  
 ※大豆生育期間中の雑草防除は栽培ガイドラインおよび本紙次号にてご紹介いたします。  
 ※薬剤の使用に当たっては容器の記載事項をよく読み正しく使用ください。



# 高齢者に適したウォーキング かいごふくしか

介護福祉課 情報【No.35】快護…心ちよい介護をめざして

日増しに春めいてまいりました。穏やかな日差しの中、ウォーキングを楽しむ方が増える季節ですね。ウォーキングは、屋外に出ることで人とコミュニケーションをとる機会が増えるなど、社会とのつながりをつくり引きこもりや認知機能低下の防止などの効果が期待でき、高齢者の運動には最適です。今回は高齢者に適したウォーキングのポイントをご紹介します。

## ウォーキングの注意点

高齢者は筋力の低下や関節可動域の低下が進行している場合が多く、運動時に転倒や障害を発生するリスクがあります。そのため自身の健康状態や体力を考慮し、無理せず自分のペースで行うことが大切です。また、安全に快適なウォーキングを実践できるようにするため正しいフォームの習得も欠かせません。ウォーキングの時の視線はいつも10mから15m先を見るように心掛けます。視線を変えるだけで自然に背筋が伸びやすくなり、視野が広がり、気分も明るくなります。

## ウォーキングの全身のフォームの基本的なポイント

1. 歩幅は無理のない範囲で大腿になるように足を踏み出します。内転筋(内もも)や大臀筋(お尻)、ハムストリングス(もも裏)の柔軟性が低くなると大腿で歩くことが難しくなります。少しずつ大腿でのフォームを意識することで動きながら柔軟性を高めることができます。
2. 足の裏の重心移動は、かかと→つま先へ足の裏をころがすようにします。
3. 肘を曲げて、肘を十分後ろに引くようにします。肘を後ろに引くことで背中側の筋を使うことができ、猫背の予防・改善になります。肘を後ろに引く時に肩甲骨が動くようになり、肩甲骨が動くとお骨盤が動きやすくなります。足を大きく使うためには、腕振りが大切なポイントです。

※正しくないフォームでのウォーキングは体の一部に負担をかけてしまい、ウォーキングがえって傷害発生の原因にもなります。正しいフォームで歩くことを意識してみてください。

## 薬との関係

服薬している場合は薬の働きを理解しておき、注意する必要があります。例えば、抗高血圧剤の中にはβ遮断薬のように心拍数を抑制する働きがあるものがあります。β遮断薬を服用している間はウォーキングを行っても心拍数が上がりません。そのため運動強度を上げ過ぎてしまうことがあります。他にも利尿作用がある薬(利尿薬)を服用している場合は、運動中・運動後の脱水に注意が必要です。運動前からこまめに水分補給をし、利尿作用のある緑茶やカフェイン入り飲料は避けるようにしてください。利尿剤に加え、利尿作用がある飲料で水分補給をした場合、水分補給をしているにもかかわらず脱水症状が進んでしまうということがあります。

【参考：健康長寿ネット】



特Aを祝った売り場



みずかがみ関連商品はこちらからもご購入いただけます。(JAタウン)



## みずかがみ特A 返り咲き記念フェア

ファーマーズマーケット「きてかくな」は、2月29日と3月1日に「みずかがみ」特A返り咲きフェアを行いました。2月26日に日本穀物検定協会の令和元年産米食味ランキングにおいて、滋賀県産米「みずかがみ」が2年ぶり4回目の最高ランクの特A格付けとなったことを祝って開催。売場には、特設スペースを設け白米のみずかがみと、レトルトパックご飯や近江牛めし、近江のう米チップスなど関連のJAオリジナルみずかがみ加工品がずらりと並びました。

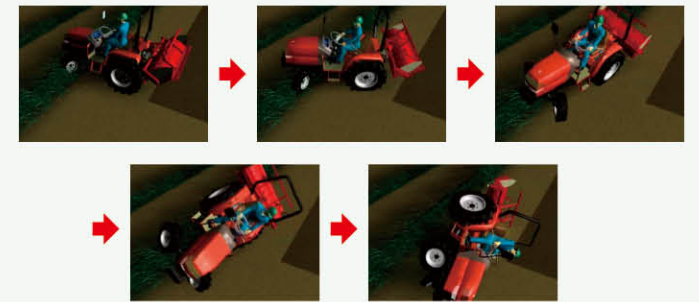
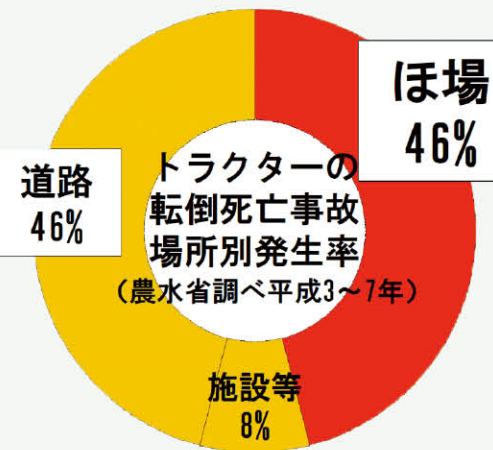
みずかがみの白米・玄米、レトルトパックご飯には3倍ポイント進呈の特典。事前にSNSやメールマガジン等で告知したこともあり多くの来店客で賑わい、新米の時期を上回るほどの売上となりました。京都市から訪れた男性は「冷めてもおいしいと聞いたのでこの機会に特A米を一度試してみようと思う」と話し、レトルトパックご飯を買い物カゴに入れていました。

「きてかくな」では毎週火曜に会員限定で米・野菜・肉類お買上5倍ポイントの進呈日や、お米の定期購入申し込みで割引特典となる「米蔵会員」などを設けて、近江米ファン獲得の試みを行っています。

4月の定休日 1日(水)、8日(水)、15日(水)、22日(水)

4/29(水)、5/6(水)は臨時営業いたします。

## ほ場の出入りに注意!



転倒・転落事故は、路上だけでなく、ほ場でも同じくらい発生しています。特に、ほ場の出入りはバランスを崩しやすく注意が必要です!

## 安全にほ場に入出入りするための9つのすすめ



畦に直角に向ける



左右ブレーキの連結



倍速ターンを解除



ロータリーを止め、地面にすらない位置まで下げ、重心を低くする



十分低い速度段にする



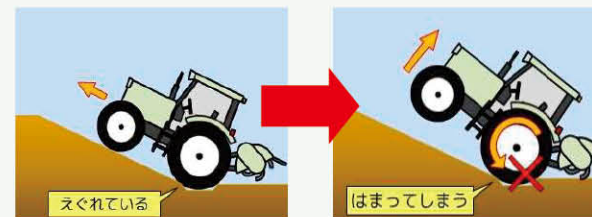
途中で変速しない



できるだけゆっくり発進する



勾配が大きい場合、後進や歩み板を使用しましょう!



進入路の状況を確認する

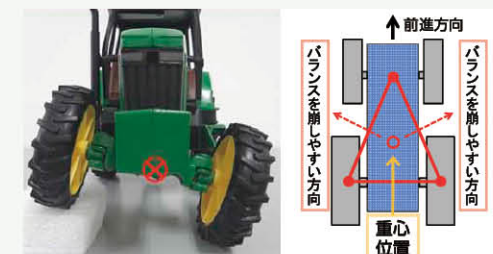
注意! 進入路の下がぐれていたり、後輪がはまり、下に沈むため、前輪が浮きやすくなり、後方転倒のおそれがあり危険です!

## トラクターは“三輪車”と同じでバランスを崩しやすい乗り物です!



安定 → 不安定 → 転倒 → 転倒

タイヤも大きく重心位置が高いため、ある傾きを超えると設置点の外側に重心位置がきて、一気に転倒するおそれがあります



前車輪軸が1点指示のため、左右前方にバランスを崩しやすく、バランス的には三輪車と同じです



## 集荷場の冷蔵庫使用料金の徴収の見直しについて

本誌、先月号に掲載致しました「集荷場の冷蔵庫使用料金の徴収について（お願い）」のご案内につきまして、あらためて組合員利用者のご意見の聞き取りとJAからの状況説明による意見交換を重ねた上で、徴収のあり方やその方法等も含め組織決定させていただきたく考えております。つきましては、今一度検討期間を設けた上で再度ご案内をさせていただきますのでご理解、ご協力を賜りますようよろしくお願い致します。

## 経済事業部からのお知らせ 農薬価格の値上げについて

中国では、環境保護法改正に伴う罰則強化や環境保護税法による新たな設備投資が必要となり企業の大きな負担となっています。加えて、昨年発生した爆発事故により、基準を満たしていないメーカーが操業停止となり生産能力が激減しました。代替の製造場所を求めましたが、受託先の需給の逼迫により農薬の原体、中間体等の購入価格が大幅に上昇し、数量の確保も困難となっています。つきましては、副原料、包剤、運賃の値上がり、人件費、製造固定費等の上昇に伴い、4月1日の供給分より農薬価格の引き上げをさせていただくこととなりましたのでお知らせ致します。

## 春期営農用軽油の順次受付!!

令和2年の春期営農用軽油としての受付を燃料配送センターと各支店で承っておりますので是非この機会にご利用をお願い致します。  
(永源寺地区を除く)

今回の営農用軽油に限り一般の配送小売価格から軽油2円引きの特別価格とさせていただきます。申し込みの受付は、**3月2日(月)～5月29日(金)まで**とさせていただきます。

営農用軽油の配送は、ご注文順に対応させていただきます。



ご存じですか?

配達よりお得な  
**店頭引取!も大歓迎!**

**月曜日～土曜日 8:30～17:00**  
(現金又はクレジットカード対応)

法人(団体)様については、配送センター店頭での未取供給に対応致します。  
尚、車両の最大積載量を限度としての商品積み込みとなります。

JAグリーン近江各支店・燃料配送センター 問い合わせ先 TEL58-3655



## 日本に「愛のまなざし」を注ぐ



昨年の秋ごろから、「日本はずばらしい」ということを意識させることが続いているように思います。ラグビーW杯で日本代表が健闘しベスト8に進出し、新天皇即位に伴い様々な儀式が催され、国民の多くが感嘆の声をあげる光景がテレビを通じて見られました。今年は、東京オリンピック・パラリンピックが開催されます。会場には日の丸があふれ、日本選手たちの活躍に一喜一憂する人たちの姿を目にするものになるかと思えます。

こうした光景は、愛国心の「自然な」表現であるとみなされて、「日本人であるなら日本を愛するのは当然だ」という主張と重なる部分があるかと思えます。「日本を愛するのは当然だ」という考え方は一見したところ、取り立てて異議を唱えるほどのことではないように思われますが、この「自然な」「当然だ」が強調され、大多数の人々が上記の主張を受け入れるということになり、疑う余地がないということになります。疑う余地がないということであれば、当然異論を差し挟むことが許されないということになります。「日本人であるなら日本を愛するのは当然だ」という主張を別の見方をすれば、「日本を愛さない(批判する)ことは許されない」という主張でもあると考えられます。それは、「日本を愛する」と見なし得ない人々を排除することにつながっていきます。それがさらに、差別へと発展しかねません。

国を愛すること、それ自体は問題がないと思いますが、どのように国を愛すればいいかとなると、少し考えてみる必要があるかと思えます。

国の愛し方を大きく分けると、次の2つになるかと思えます。

一つは、国を盲目的に愛すること。もう一つは、国に「愛のまなざし」を注ぐことであり、その国を正確に理解した上で愛することです。

盲目的な愛は、相手を正確に理解せず、ただひたすら恋焦がれることです。自分の国に関してよいところばかりを見てこれを自慢するのは盲目的な愛でしかありません。これに対して、「愛のまなざし」を注ぐということは、溺愛すること違います。自国の優れた業績は正當に認め、長所をさらに伸ばそうとする。また、自国の欠点や自国が犯した過ちもしっかりと理解し、その短所を改める努力を惜しまない、という姿勢をとることです。

つまり、日本に「愛のまなざし」を注ぐとは、誇るべきところは誇り、ダメなものはダメとはっきりさせることが大事だということ。自国の失敗や過ちの経験を学ぶことは、自分の国をさらに良い国にしたいという意識を生み出す源泉であり、この意識が「愛国心」ではないかと思うのです。「やっぱり日本はずい」「日本人なら...するの当然だ」という文言に簡単に同調していないか、考えてみませんか。

参考図書：『愛国の教科書』  
(著者：将基面貴巳／出版：百万年書房)

**家光** 大特集 創刊95周年記念企画 / みんなのご当地ワザ大集合!  
特別連載 特別連載・年4回 / 一度は訪れたい 農業遺産の旅  
第1別冊付録 ラクして絶品! フライパンおかず  
第2別冊付録 みんなで考えよう! 日本の食と農業の未来 etc.  
～世界とのかかわりから、毎日の食卓がみえてくる～

**5** 家の光協会発行図書  
月号の読みどころ

---

**地上** 特集 “新しい人”がつくる “新しい産地”のかたち etc.  
5月号から新しい連載がスタートします!  
●「小島よしおの産地へGO!GO!」  
●「野菜ソムリエプロ・湊くんの食&農クイズ」  
●「宙飛ぶエッセイ種ぶくろは福ぶくろ」  
●連載小説「みみかのごはん旅」(仮題)芥川賞作家・藤野千夜さんの連載小説がスタート etc.

詳しい内容は、ホームページでご覧いただけます

家の光協会発行図書のお申し込みは各支店まで

得する! 役だつ! 今月のおすすめ本

### 疲れないからだになる鉄分ごはん

●ワタナベマキ 著 ●浦池桂子 栄養監修 ●定価: 1,650円(税込)

その疲れやすさは鉄分不足が原因かも! 自身も鉄分不足を感じる著者が、鉄分が豊富な食材をおいしく食べるレシピや、効率よく取り入れる食べ合わせを紹介。簡単で作りやすいメニューで鉄分不足を改善。



ダイアリー 2020.4

理事会だより

- 第13回
- 日時/令和2年2月28日(金)
- 会場/本店

【協議事項】

- 令和元年度検査指示書に対する改善計画書について
- 令和元年度固定化債権償却(案)について
- 災害対策本部設置・運営要領の一部改正について
- 職制規程の一部改正について
- 健康情報等の取扱規程の制定について
- 理事会付議貸付について
- 利益相反取引について
- 平成30年度産米共同計算の精算について
- 共同乾燥施設の再編・統廃合について

【報告事項】

- 令和元年度第3・四半期定期監査(内部統制システム)監事監査報告書について
- 企画総務委員会の報告について
- 営農経済委員会の報告について
- 報酬委員会の報告について
- 共同乾燥施設改善検討委員会の報告について
- 共同計算委員会の報告について
- 令和元年度第3・四半期内部監査に対する措置回答について
- 人事について
- 令和元年度産大豆検査結果について
- 西部育苗センター自動苗箱積重装置更新工事に係る施設建設契約の締結について
- 令和2年度産水稲苗申込について
- 第22回農政フォーラムの開催について
- 令和元年度賦課金の徴収状況について
- 令和2年度産米肥料農薬予約推進実績進捗報告について
- その他

監事会だより

- 第17回
- 日時/令和2年2月12日(水)
- 会場/本店

【協議事項】

- 令和元年度第3・四半期定期監査結果について(内部統制システムに係る監事監査)
- 令和2年度監事監査計画書(案)について
- 米麦精算監事監査監査報告について

【報告事項】

- 第25回(令和元年度)滋賀県広域合併農協監査研究会総会ならびに全体研修会(下期)の開催について(ご案内)

- 第18回
- 日時/令和2年2月28日(金)
- 会場/本店

【協議事項】

- 令和元年度第3・四半期定期監査結果(案)について(内部統制システム運用状況評価にかかる監査)
- 会計監査人に係る手続きについて
- 平成30年度第4・四半期末監事監査回答の一部変更について
- 令和2年度監事監査計画書(案)について
- 農業協同組合の検査結果について(検査指示書の回答に対する監事の意見書)

【報告事項】

- 令和元年度内部統制運用評価手続きについて「みのり監査法人」

監事監査

- 令和元年度第3・四半期臨時監査(平成30年度産米・平成29年度産米精算事務監査)
- 日時/令和2年2月12日(水)
- 会場/本店
- 基準日/令和元年12月末日

- 令和元年度第3・四半期定期監査(理事と監事との意見交換会)
- 日時/令和2年2月12日(水)
- 会場/本店
- 基準日/令和元年12月末日

○その他

- 第2回運営委員会(広域合併農協監査研究会)
- 日時/令和2年2月4日(火)
- 会場/琵琶湖ホテル

【協議事項】

- 第25回総会(令和元年度)の開催(案)について
- 令和元年度事業報告ならびに会計収支決算(案)(見込み)について
- 令和2年度事業計画ならびに会計収支予算(案)について
- 令和2年度役員改選(案)について
- 全体研修会の開催(案)について



JAグリーン近江で年金を受給されている皆様へ大切なお知らせです。



令和2年4月より、年金受給者友の会活動にご参加いただくには「JAグリーン近江年金受給者友の会」の会員登録が必要となります。

今後も、年金友の会活動に継続してご参加いただくために、「JAグリーン近江年金受給者友の会」の会員登録をお願いいたします。

お手続きはとっても簡単です。もちろん、入会金・年会費は必要ございません。

皆様お誘いあわせの上、ぜひ会員登録をお願いいたします!



お申し込みはお済みですか? ただいま会員登録集中!

- 入会金・年会費は必要ございません。
- 会員登録をされた方を対象に、年金友の会イベントへのご案内をいたします。(グラウンドゴルフ大会、ゲートボール大会、支店企画旅行、演芸大会)
- ご家族・お友達をお誘い合わせの上、ぜひお申し込み下さい。お待ちしております!(JAで年金をお受け取りいただいている方に限ります。)

年金友の会の会員になっていただくことでご参加いただけます。

- グラウンドゴルフ大会
- ゲートボール大会
- 演芸大会
- 支店企画旅行



会員登録をさせていただき、素敵な仲間と楽しいひとときをお過ごし下さい!

会員登録をしなくても... 年金をJAでお受け取りいただいている方全員にうれしい特典!

- 年2回の年金ありがとうキャンペーンでプレゼント!
- 年金受給者専用定期貯金・定期積金
- 協賛店舗での割引・特典(YOUとぴあくらぶ)
- 葬祭ホールの利用料割引

詳しくは、各支店までお問い合わせ下さい。



※写真はイメージです。特典内容は変更となることがあります。

ディスクロージャー誌の一部訂正について

2019年度版JAグリーン近江ディスクロージャー誌の一部誤りがございましたので訂正させていただきます。正しくは下記の通りとなります。

【正】

種別	貸借対照表計上額	時価	差額
有価証券	30,546,318	30,544,461	▲1,857
長期保有目的の債券	1,800,223	1,798,366	▲1,857
その他の有価証券	28,746,095	28,746,095	-
貸出金	47,551,243	-	-
貸倒引当金	▲206,753	-	-
貸倒引当金控除後	47,344,490	48,750,462	1,405,972

種別	貸借対照表計上額	時価	差額
有価証券	30,546,318	30,544,461	▲1,857
長期保有目的の債券	1,800,223	1,798,366	▲1,857
その他の有価証券	28,746,095	28,746,095	-
貸出金	47,544,279	-	-
貸倒引当金	▲206,727	-	-
貸倒引当金控除後	47,337,552	48,750,436	1,412,884

連結剰余金計算書	平成30年度
1 利益剰余金の部	
1 利益剰余金前首尾高	9,930,679
2 会計方針の変更による累積的影響額	278,591
3 勘定処理後当座繰上高	10,209,270
4 利益剰余金増加	150,749
当期剰余金	150,749
5 利益剰余金減少高	43,221
支払配当金	43,221
6 利益剰余金期末残高	10,316,797

税金相談日のお知らせ

税の相談室(日野町農業青色申告会)

近畿税理士会の税理士が、組合員の立場で直接税務相談に応じます。

2020年4月20日(月)午前9時30分~午後4時  
JAグリーン近江日野東支店(日野町河原2丁目55)

お問い合わせは、日野東支店まで。☎0748-52-2212

無料でご相談いただけます。お気軽にお越し下さい。

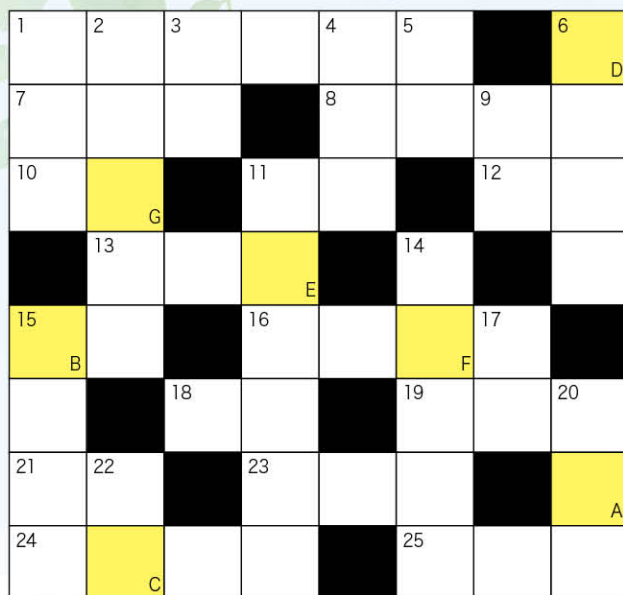
協同のちから 令和2年2月末日現在

正組合員	8,543人
准組合員	15,335人
貯金	3,092億9千万円
貸出金	478億6千万円
共済保有高(長期)	6,942億3千万円
共済保有高(年金)	69億4千万円
購買品供給高(30年度実績)	43億9千万円
販売品販売高(30年度実績)	100億5千万円



# クロスワードパズル

ぐりんぴーす オリジナル



- たてのカギ
- ① 電車・路線バスなどでその日、最初に出発すること。
  - ② 夜屋台を引いて売って歩くそば屋。まだとくなるかわからない。「—」の物とも山の物ともつかない。
  - ③ 降ろす。
  - ④ 人や物にそなわっている、なうち。「あの人はい—がある」
  - ⑤ 小、中、高がある学び舎。
  - ⑥ 足や腰の弾力。「腰の—」
  - ⑦ 日本語の単語などを集めて意味を示した事典。
  - ⑧ 貸したお金が取り戻せなくなる事。
  - ⑨ 生まれてから死ぬまで。「—から墓場まで」
  - ⑩ インドに伝わる精神統一のため修行。
  - ⑪ 死んだ人は何も言わない。「—に口なし」
  - ⑫ 学問・技芸が奥深いところまで進む。「—に入る」

## よこのカギ

- ① 4月29日。
- ⑦ 開花が暖冬で早くなったか。サクラの花を見て、遊び楽しむこと。
- ⑧ 球児が可哀想。今年の春の甲子園。
- ⑩ ひどく違うものたとえ。「—とすっぽん」
- ⑪ ひとつのことに夢中になること。「将棋に—」
- ⑫ 好物を目の前に置くことは危険なことだ。「—にかつお節」
- ⑬ 総理大臣が内閣を組織すること。
- ⑭ 豆乳を煮たときに上面にできる薄黄色の皮膜をすくい取ったもの。
- ⑮ 天皇・皇后などの居室。
- ⑯ 「—も鳴かずば撃たれまい」
- ⑰ 粗末な菓子。
- ⑱ ものの言い方や態度がおだやかでなくなる。「—が立つ」
- ⑲ ちいさいときから苦労して育てあげる。「—にかける」
- ⑳ 大きく鳴り響く音。
- ㉑ ミカン科の常緑低木。実は酸っぱい。



2月号の答えは「エホウマキ」でした。クロスワードは左記の通り。今回は216通の応募があり、214名の方が正解でした。抽選により次の20名の方が当選されました。

63

JAグリーン近江  
「ぐりんぴーす」クイズ係

東近江市八日市町1番17号

応募方法  
クイズの答えが解かった方はハガキに左記の要領に基づき、お便りをお書き添えの上、クイズ係まで送付下さい。正解者の中から抽選により、20名の方にJAグリーン近江オリジナル図書カードを、進呈致します。クイズの締め切りは4月20日(当日消印有効)です。当選者の発表は6月号に掲載致します。

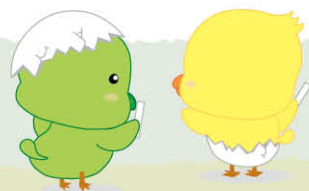
## JAグリーン近江オリジナル図書カード当選者(敬称略)

- |       |       |       |       |        |
|-------|-------|-------|-------|--------|
| 青地まゆみ | 田中眞理子 | 武澤 怜花 | 仙波 秀子 | 上田 文子  |
| 田原 好子 | 橋本一美  | 村井 陽子 | 畑 啓子  | 長谷川美千枝 |
| 井上喜久男 | 川嶋 沙奈 | 原 正雄  | 松原 信子 | 遠城 幸江  |
| 山路貴美子 | 國岡 光徳 | 大林 和美 | 竹村 峰子 | 田中 眞博  |

クイズ・プレゼントのご応募、おたよりの投稿に際しましては取得した個人情報はこのたびの景品プレゼントの抽選・発送以外は一切使用しません。また、承諾なく第三者に提供しません。いただいたご意見については今後の本誌の編集企画の参考以外の目的には使用しません。



## マスク2



# ふれあい広場

今月もたくさんのおたよりありがとうございます。

おたよりの欄は、読者のページです。皆さんからのおたよりについては、そのまま掲載をさせていただくことがありますのでご了承をお願い致します。なお、お名前の掲載に支障のある方は、あらかじめペンネームを書き添えていただくか、もしくは匿名希望と明記下さい。皆さんからの楽しい話題やためになるお話、イラストなどもお待ちしております。

●新しい年が明け、今年こそ災害のない平和な年になっていたら「新型コロナウイルス」なる厄介なものが入って来ました。節分の鬼と一緒に早く退散してほしいものです。竜王町 北出美枝子さん  
世界中で猛威をふるっているコロナウイルスですが、この4月号が皆さんのお茶の間に届く頃には終息していることをただただ祈るばかりです。オリンピックイヤーが台無しですよ。(s)

●恵方巻き・・・子どもの頃節分に巻きずしを食べるという習慣はなかったような・・・今はコンビニやスーパーでの予約注文を良く見かけます。でも、売れ残った山のような巻き寿司が処分される映像を見るともったいないと・・・食品ロス、少しでもなくなってほしいです。日野町 西村弘子さん  
関西の風習がいつのまにか全国に広まりましたね。今はスーパーで何でも買える便利な時代になりましたが、食品廃棄のニュースを見るたびに、昔は祖母が色んなものを家で作っていたことを思い出します。家で作るのは手間がかかりますが、食品が無駄になる事は今よりは少なかったのかなと思っています。(お)

●3年目の葉ボタン(赤)が、今は1本の茎からいっぱい踊りだし、ゆかいな姿になりました。“サンバ葉ボタン”あざやかな赤と緑が寒さの中でキラリと光ってます。東近江市 サントサンバさん  
くねくねと踊っているような、独特な草姿の踊りハボタンを見ていると陽気な気持ちになってきますね。さあサンバのリズムにのって♪うっどんうっどん♪(熊)

●ついこの間、お正月と思っていたらちゃんと節分! 一日一日早くすぎて行くように感じるのは私だけでしょうか? 近江八幡市 乾美恵子さん  
確かに。この分だと、ついこの間、節分と思っていたらちゃんとひな祭り! ついこの間、ひな祭りと思っていたらちゃんとこいのぼりが泳いでいる! ということになりそうですね。年々、体感時間が早くなっていくように思えてなりません。(s)

日野町 匿名希望さん  
鬼さんも恵方巻きをお腹いっぱい食べて参った×2です。♪あかりをつけましょぼんぼりに〜♪(熊)



●ほくをたべて  
東近江市 寺岡 萌夏さん  
萌夏ちゃんは恵方巻きもお豆も食べたかな? これでハッピーラッキーな1年になるね。(熊)

●まぼろしのアメになりました! 89才の母親が大好きな手作りニッキの茶玉です。お店の方に「これで終わりです」と、製造されていた方が病気で後継者もいないので廃業されたと聞きました。ガッカリ。何とかありませんか? 母の元気の源です。

日野町 まさこ姫さん  
それはとても残念ですね。お母さんは、アメから伝わるニッキの味や香りと共に昔を思い出されていたのでしょね。製造されていた方も断腸の思いだったのでと思います。時代の流れとはいえ、昔ながらの味や職人の技が失われていくのは本当に残念です。(た)





写真・文・調理

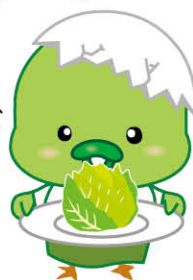
姫野 昭祐

野菜ソムリエ Pro.  
特産課ファーマーズマーケットきてか〜な

ホームページからも  
ご覧いただけます!  
バックナンバーも  
公開中!!

今月の  
野菜

## 春キャベツ



美味しい時期：3～5月  
管内産地：大中の湖地域ほか  
分類：アブラナ科アブラナ属  
原産：ヨーロッパ原産  
ここで買えます!：きてか〜な ほか



### 特徴

平べったくずっしりとした普通のキャベツ(寒玉系)とは異なり、比較的球体でふわっとしていて、やわらかく甘みを感じやすいサラダ向けの品種です。

### 栄養成分

ビタミンUやビタミンC、カロテン、アミノ酸も豊富とされています。

### よいもの見分け方

切り口が変色しておらず葉にツヤがあるもの。また、普通のキャベツとは違いあまり重過ぎない方が食感はやわらかめです。



### 長持ちさせるには

カットしたものは切り口が空気に触れないようしっかりラップをして冷蔵庫へ。芯をくりぬいても比較的長持ちします。

千切りやザク切りの状態で保存する場合は、一度水にさらし、水気を切ってから保存容器に入れ、冷蔵庫に。次の日には食べてしまう方がよいでしょう。

### 食べ方

葉がやわらかく、色も濃いのでザク切りでサラダに使える他、炒め物、蒸し野菜にも○。

加熱する場合は火の通りが早いので注意。浅漬けやピクルスなどをする際は比較的味がしみやすいです。

### 味緑のレシピ

## 蒸し春キャベツの豚しゃぶ丼

ナバナのかわりに、アスパラや紅菜苔、茎ブロッコリーなどを使ってもアクセントになります。

### 材料(2人分)

- 豚バラ肉(しゃぶしゃぶ用薄切り)・・・200g
- 春キャベツ・・・3枚
- ナバナ・・・100g(茎の部分多めがよい)
- 青シソ・・・2枚
- ご飯2杯分
- ★しょうゆ・・・大さじ1
- ★めんつゆ・・・大さじ1
- ★砂糖・・・小さじ1
- ★ごま油・・・大さじ1
- ★ニンニク・ショウガ・・・少々(チューブタイプで各1センチ分くらい)

### 手順

- 1 春キャベツはザク切りして、レンジなどで蒸します。
- 2 ナバナは塩茹でて水気を切り、ナナメ切りします。
- 3 豚肉はさつと茹でてザルにあげ、1/3位に切ります。
- 4 ★の調味料を大き目のボウルで混ぜ、①～③の材料を入れてよく和えます。
- 5 器にご飯をよそい、④と細かく刻んだ青シソを乗せてできあがり。

