

ぐりんぴす

We wish peace & happiness
in your agricultural life

2020
No.307

5



特集

JAグリーン近江の
New Face 2020

 JAグリーン近江

私たちは人と自然とのかかわりを大切にし、食を守り、地域に愛されるJAグリーン近江をめざします



情報を活かし

自分の特色を

野菜や果樹、花などJAグリーン近江で「特産」に取り組む生産者を取り上げてホンネの話を紹介します



いちごぷらんと
ホームページ
<https://www.ichigoplant.com/>



いちごぷらんと代表

佐生 和輝さん(34歳)

いちご栽培農家 五個荘支店



佐生さんのいちごは、このマークが目印!



鈴なりになった章姫

周囲のおかげで
順調なスタート

東近江市五個荘平阪町でいちごを栽培して今年で2年目になります。高校を卒業して工場に就職し、2年間勤めました。その後、別の工場に転職し11年勤めた後、県立農業大学の就農科(1年制)で学び昨年就農しました。現在、450㎡のハウス3棟で「章姫」「紅ほっぺ」「かおり野」「よつぼし」「白いちご」「桃薫」の6品種を栽培し、平和堂五個荘店のインショップ、きてか〜な、八日市市場に出荷しています。

水稲と春菊を栽培する父の手伝いをする中で「農業も良いな」と若い頃から感じていました。が、いざ就農を考える際、次に転職する時は絶対に失敗できないと思い

美味しい
いちごを多くの方に

シーズンになると休みもなく大変ですが、手を加えたら加えただけ美味しくきれいに育ってくれるので、とても楽しくやがいを感しています。いちごを始めてからは、常に周りの人のやり方が気になるようになり、他の農家さんの話を聞いたり、展示会に出かけたりして情報収集を欠かさないようになり心掛けています。そうして集めた情報を活かして、栽培に関しては新しいものを積極的に取り入れ、自分の特色を出していけたらと考えています。来年にはハウスを2棟増設するので、より多くの方に美味しいいちごを味わっていただけるようこれからも頑張っていきたいです。

の仕方など、大切な話をたくさん聞くことができました。こうした方々のおかげで、右も左も分からなかった私が順調に農家としてのスタートを切ることができとても感謝しています。

皆さんの声を励みに

私が経営する「いちごぷらんと」では、1月初旬〜5月中旬まで、いちごの食べ放題が体験できます。4品種(章姫、紅ほっぺ、かおり野、よつぼし)の食べ比べが好評で県外からもお越しいただいています。奈良県のご夫婦から「よつぼしを目当てに来た。甘くてとてもおいしかった」と言っ

ただただ嬉しかった。また、地元の五個荘あさひ幼稚園の園児たちを招待していちご狩りを楽しんでもらいました。園児にもらったお礼の手紙は、ハウスの壁に飾って仕事の励みにしています。

もっと多くの方にいちごを楽しんでいただこうと、今年には新たな試みとして、能登川にある洋菓子店「パティスリー・ルクレーヴ」とコラボして、当園の摘みたていちごを使った「パフェ作り体験」を企画していましたが、新型コロナウイルスの影響で断念しました。来年こそは絶対に実現させ皆さんに楽しんでいただきたいです。

「何を作ろうか?」「生活はできるのか?」といったことを真剣に考えました。農業経営の知識も全くなかったので、工場に勤めながら土田を利用して、各地の農場に見学に行って農業とはどういうものかを勉強させてもらいました。そんな中で「いちごを作ってみよう」という思いが芽生え農業大学校に進み、野菜専攻でいちごをメインに学びました。

ある日、就農への思いを父に相談したところ、その話がJAに勤めていた父の同僚の方に伝わり、その方が色々調べて下さって就農への準備が着々と進んでいきました。また、農業大学校で一緒に学んだ3人の先輩の所で、お手伝いしながら、いちごの栽培や管理

もくじ

- 2 特産ホンネトーク
- 4 ぐりんぴーす
- 7 ザ!!法人
ぐり〜んきっず
- 8 特集
JAグリーン近江の
New Face 2020
- 10 アグリナビ
- 16 アグリレディース
- 17 かいごふくしか
きてか〜な通信
- 18 JAインフォメーション
- 22 ふれあい広場
- 24 旬の味緑通信

園児からの
かわいい手紙



ズラリと並んだ採れたていちご

東近江市八日市 地域法人連絡協議会が設立

東近江市八日市地域法人連絡協議会が2月12日に設立されました。旧八日市市30の集落営農法人が、今年4月から情報交換、経営の健全化や組織の存続、技術改善などに取り組んでいます。

東近江地域農業センター管内には、187の集落営農法人があり、旧八日市市を除いて旧市町村単位に地域連絡協議会がありました。これで同センター管内各旧市町の全てに連絡協議会が設立されました。

同市農業水産課の呼びかけで開かれた市役所での設立総会には、30の集落営農法人の代表、県東近江農業農村振興事務所、同市、農業委員会、同センターの代表、JAグリーン近江の担当者、75人が出席。榎木秀和事務所長が「連絡協議会の設立が、法人運営発展の一助になることを願っています」とあいさつしました。

講演では、先進的な取り組みで全国的に知られる同市横山町、「ぐっど・はべすと」山田泰和代表理事(48)が「若者の参画により次世代を見据えた集落営農」と題して、営農や専従体制などを紹介。続いて高収益作物として兵庫県丹波篠山市の小田垣商店仕入れ担当者が、丹波大納言小豆の栽培を奨めました。設立総会後は、情報交換会を行い今後の課題や展望などについて話し合いました。



設立総会の様子

滋賀県立農業大学校が創立50周年記念式典

滋賀県立農業大学校が創立50周年を迎え1月25日、近江八幡市内で記念式典が執り行われました。同校は、昭和44年に県立高等農業学園として開校。平成元年、農業大学校に改組・改称しました。2年制の卒業生は、1195人、平成19年からの1年制修了生は、120人に上ります。

式典では、西川忠雄県農政水産部長、野村秀一郎同窓会長、仲上和博校長らが列席。米麦、野菜の複合経営やイチゴハウス栽培などで活躍している4人の卒業・修了生が体験講演をしました。式典後の懇親会には、卒業・修了生や現教職員228人が出席。学校時代の思い出や近況などの話を華を咲かせました。

同校では、50周年の記念事業として記念誌「あしば」を発刊し、校旗も更新します。



50周年を祝う学校関係者



認証書を手にする山口職員

滋賀県食品HACCP認証取得

日野農産物加工施設は、2月28日、滋賀県の食品高度衛生管理(HACCP)認証を取得しました。対象品目は「日野菜漬漬」「日野菜ピクルス」で、伝統野菜、日野菜の漬物製造工程での衛生規範を義務付けています。有効期間は、2023年2月28日までの3年間で以後更新します。

同施設は、一昨年4月に主産地の鎌掛地区に建設し、昨年度は、入荷した約43トンの日野菜を12人の職員が処理。切り漬けやピクルス(酢漬)などに加工・出荷しました。県内漬物業者も認証を得ている中で、当JAは、食の安全を一層高めようと申請しました。

施設責任者の山口善弘職員は「認証されたのを機会に、日野菜漬漬のブランドを高め、今度は加熱殺菌した漬物の認証を目指す」と思いを述べました。

東近江農機センター竣工式

JA全農しがは、3月4日、東近江市下羽田町に新たに建設した東近江農機センターの竣工式を同センターで執り行い、JA全農しが、JA全農、JA滋賀蒲生町、JAグリーン近江、(株)奥田工務店の代表者16人が参列しました。

同市にある太郎坊宮の吉崎文質権禰宜が祝詞を奏上し、三井久雄JA全農しが運営委員会副会長をはじめ参列者が順番に玉串を捧げました。吉崎権禰宜は「農業は太古の昔より人々の生活の根幹にあった。東近江農機センターが農業を支える重要な拠点となるよう今後益々の発展をお祈りします」とあいさつしました。

これまでであった、八日市農機センター、日野農機センター、竜王農機センターの3カ所は、3月末で営業を終了し、同センターに拠点を集結して4月1日から営業をスタートし、今後の更なるサービスの充実に繋げていきたいとしています。



式典の様子



表彰を受ける植田さん

酒米部会が表彰式と栽培技術検討会

JAグリーン近江酒米部会は、2月13日、令和元年度の優秀栽培農家の表彰式と栽培技術検討会を近江八幡市の西の湖すてーしょんで開き、部会員、県、JA役職員ら約60人が出席しました。沢島弘部会長が「10年以上高温障害が続いている。技術的な検討を深めて従来の収穫を取り戻したい」とあいさつ。岡本守副組合長は「品質、収量、販売共に落ち込んだ。今後の生産に向け、検証を進めていきたい」と述べました。これに対し、喜多良道県酒造組合会長は「酒造りの真っ最中だが、米が溶けず、味がのっていないので、危機感を持っている。高価格銘柄は、堅調なので、酒米の現地産呼称を獲得、ブランドを高めたい」と応えました。

優秀栽培8農家と1法人に部会長賞とJA組合長賞が贈られ、2農家と1法人代表が栽培概要を説明しました。栽培技術検討会では、楠田理恵県農産普及課副主幹が「令和元年の酒米を振り返って」と題して説明。「カリウムとケイ酸で土づくりをし、根を強くして水管理。栽培暦に従ってほしい」と提案しました。

品種別の受賞者は次の通り。▽美山錦=大林浩二▽玉栄=保知泰範、草村稔▽吟吹雪=水郷の里伊庭、植田米蔵▽山田錦=西善彦、西河正樹▽滋賀渡船6号=植田米蔵、西澤直夫▽日本晴=富江松守【敬称略】

ライスプランナー集荷活動報告会

2月17日、本店でライスプランナー(以下=R P)集荷活動報告会を開催し、約50人の役職員が参加しました。一年間の活動を振り返り情報を共有することで次年度の集荷推進・活動に繋げていくことがねらい。支店に配置されている13人のR Pと、3つある事業本部に配置されている3人のリーダーが発表に臨みました。審査員は、三井久雄代表理事組合長をはじめとする5人の役員と全農滋賀県本部米麦農産部の中村正人次長が務めました。

13人のR Pが①令和元年度集荷設定と推進計画②集荷積上げ推進の実践③確実な集荷の実践④今後JAが確実に集荷するために必要なもの⑤次年度への対策について一人ずつ発表。続いて、リーダーが事業本部ごとに総評しました。中村次長が「活動を通じて現状を生産者に説明し、要望やニーズを聞き取り丁寧な対応をお願いしたい。集荷の積み上げに向け皆さんと一丸となって頑張っていきたい」と講評を述べました。今回の審査結果を事務局で取りまとめ、3月に上位5人を表彰しました。

受賞者は次の通り。▽1位=五個荘支店・西村宏一R P。▽2位=竜王支店・辻澤弘明R P。▽3位=能登川支店・岡嶋哲也R P。4位=八日市南支店・田井中寛和R P。5位=八幡西支店・中川政浩R P。



発表するR P

ザ!!法人

農事組合法人 西川アグリクラブ (竜王支店管内)

法人設立日 平成27年4月1日
 経営の品目 水稲・小麦・大豆
 構成員数 38名
 (組合員数)
 法人の経営面積 水稲 18ha
 (令和元年度) 小麦 14ha
 大豆 6ha

経営の特色

- 水稲、小麦、大豆の環境に配慮した農産物の生産、販売と販路開発
- みどりいっぱい、の里を今後も維持するため、農村文化の伝承維持
- 離農者の農地の受け皿として、ワンチームで集落営農「らーらく」
- もち米の生産により区民や団体に、もち米の安価販売や無償提供

今後の経営方針

- 集落内の農業生産法人として、責任ある体制で集落農地を堅持。
- 次世代に自信をもってバトンを渡せる安定した法人経営を続ける。
- 早期の一集落一農場方式経営を目指す。
- 水稲以外の作物の本作化を積極的に探求したい。



ぐりーんきっず

絵本だーいすきっ!

- ◎名前の由来は何ですか?
ママの名前の一字をとり、自然豊かなこの地でのびのび元気に育ってほしいという願いを込めました。
- ◎家族が増えて変わったことは?
道ゆく人に声をかけられることが多くなりました。それと、パパの家事のスキルもめきめき上がっています。
- ◎お子さんのチャームポイントは?
はっちり二重の目もとと、3歳に3歳にのほっぺたです。腕も赤ちゃんらしくむちむちでとってもかわいいです。
- ◎上手にできることは何ですか?
絵本が大好きで、読み聞かせをすると自分でページをめくっています。
- ◎どんな子に育ってほしいですか?
健康で元気に育ってほしいです。そして、周りも思いやれる優しい子になってくれたら嬉しいです。

中江 里菜ちゃん 0才

近江八幡市
中江竜也さんと理恵さんのお子さん



滋賀県園芸振興大会

滋賀県農業振興技術センターと県園芸農産振興協議会は、2月26日、近江八幡市で、市場ニーズに応じた「力強いしが型園芸産地」の育成を目指し、省力安定生産技術を紹介する2019年度県園芸振興大会を開きました。

2015年度から毎年、野菜、果樹、花卉(かき)の3部門で開いています。県内農家、農業法人、県農業農村振興事務所農産普及課指導員、市町、JA担当職員ら約350人が参加。山田裕章同センター所長が、三日月大造知事のメッセージを読んで「盛り沢山の事例報告が参考になれば幸いです」とあいさつしました。

岸上光克・和歌山大学地域活性化総合センター教授が「マーケットインに対応した園芸産地づくり」と題して基調講演。「これまでの農業形態を止めて、まず、産地づくり、魅力のある地域づくりを心掛けてほしい」とアドバイスし、続いて自然災害に強く低コストなパイプハウス開発の事例報告がありました。

野菜部門では「新たな野菜産地の育成に向けて」のテーマに、軸屋恵同センター技師が、4年がかりでイチゴの品種育成に取り組む中で、県の栽培方式に合う2系統に絞れたことを報告しました。

果樹部門は「高品質生産による産地づくり」がテーマ。河合文浩同センター主幹は、県奨励品種「シャインマスカット」の栽培で、作業姿勢が楽な低コスト簡易棚の導入を勧め



報告する軸屋恵技師

ました。

花卉部門のテーマは「滋賀からのトレンド(傾向)発信」。野坂隆太・南部普及指導センター主任技師は、仏花、組み花で需要が伸び、獣害にも強いリンドウの栽培を中山間地域で検討することを紹介しました。

参加者は「今回得た情報をタマネギ、カボチャ、柿栽培の指導に役立てたい」「ドローンを農業現場に活用できるなどとても参考になった」などと感想を述べました。

JA営農指導担当職員研修会

JA滋賀中央会が主催し「農家の所得増大」「農業生産の拡大」を目指した県内11JAの営農指導担当職員が、活動実績発表をする2019年度JA営農指導担当職員研修会が、3月4日、近江八幡市で開かれ関係者約50人が参加しまし

た。担当職員が、日頃の活動を発表して資質の向上、相互研鑽と情報の共有を図るために02年度から開かれています。

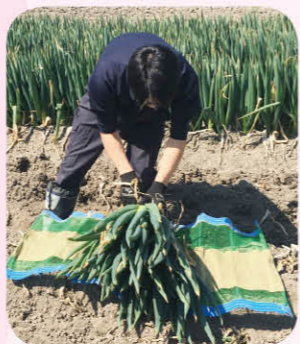
最優秀賞には、当JA永源寺支店営農経済担当の北西晃職員が選ばれ、12月に開かれる20年度の近畿地区JA営農指導員担当者研修会で全国大会出場を目指して発表します。

審査委員長林吉一・滋賀県農業技術振興センター農業革新支援部長ら5人が審査する中で、北西職員は「遊休農地を利用した地域農産づくりへ〜リンドウで始める仏花ビジネス〜」と題して発表しました。

林委員長は「若い指導員たちが堂々と発表したことに感動した。2、3年の取り組みも良いが10年、15年を目標にした取り組みを奨めると農家も本気度を評価してくれるはず」と講評しました。北西職員は「20年間も放置された山間の農地が、県普及員さんの指導と支店の皆さんの協力のおかげで取り組みが前に進み、受賞できたと感謝しています。近畿大会に向けて頑張ります」と喜びを語りました。



表彰を受ける北西職員



特集

JAグリーン近江の New Face 2020

今年もJAグリーン近江にフレッシュな新入職員9人(内2人は内部登用)が入組しました。
約1ヶ月の研修を終え、4月から夢や希望を胸に抱き配属先の支店や事業部で頑張っています。
組合員の皆様どうぞよろしくお願い致します。

3月3日から3月31日にかけて当JAとJA滋賀中央会で2020年度新入職員の入組直前研修会を行いました。
研修会では、JA事業の説明、社会人としての心構え、支店研修など幅広く行いました。青年部員宅での農業体験では、野菜の収穫や出荷などを体験。様々な作業を通じて、農家の方々の苦労や農業に取り組む熱い思いに触れることができました。
新入職員は「一人前の職員となれるよう、業務に励んでいきたいです」「JAグリーン近江の新たな歴史を作っていけるよう頑張ります」などと意気込みを語りました。



【内部登用】
管理部 総務課

おおにし いづみ
大西 いづみ

笑顔で親切な対応を心掛け頑張っています。よろしくお願い致します。



蒲生事業本部
竜王支店 信用課

おくの こうた
奥野 幸太

今年から新入職員として、採用してもらえらることになり、生まれ育った地元で働けることが嬉しく思います。



東近江事業本部
能登川支店 信用課

ふせ れいな
布施 怜菜

笑顔いっぱい頑張ります。



東近江事業本部
八日市南支店 信用課

しばた たいし
柴田 大志

北海道(オホーツク地域)で培ってきた農力を発揮していきたいと思ひます。宜しくお願いします。

新入職員紹介



【内部登用】
蒲生事業本部
日野東支店 共済課

やまもと なみ
山本 奈美

これから一步一步、地に足をつけて、駆け足で歩んでまいります。初心を忘れず頑張りますので宜しくお願いします。



蒲生事業本部
日野東支店 信用課

しばた ひじり
柴田 聖

みなさんから色々教えていただいて、早く仕事を覚えられるように、笑顔で頑張ります。



東近江事業本部
能登川支店信用課
(五個荘支店担当)

なかむら あかり
中村 明莉

1日でも早く仕事を覚えてお役に立てるよう精一杯頑張りたいと思ひます。よろしくお願い致します。



東近江事業本部
八日市南支店 信用課
(八日市西支店担当)

おおさき たける
大崎 丈

一生懸命頑張ります。よろしくお願い致します。



近江八幡事業本部
八幡西支店 信用課

ふくむら けい
福村 圭

日々の積み重ねを大切に、組合員さんとの関わりでは笑顔で対応していきたいです。

滋賀県一の

「みずかがみ」産地へ

…1300haをめざす

「みずかがみ」は日本穀物検定協会が実施する「令和1年産米食味ランキング」において4回目の「特A」評価を受け、併せて、「ロシヒカリ」がはじめて「特A」評価を受けました。今年度も引き続き「特A」格付けをめざしてがんばりましょう。

当JA管内は県内最大の「みずかがみ」の産地です。当JAでは、農家組合員のみならずの努力が販売価格に反映されるような制度を拡充しています。おいしい良質米「みずかがみ」の安定供給をめざしてがんばりましょう。

奨励の詳しい内容は、令和2年春期農談会資料に記載してありますのでご覧ください。



みずかがみと主要品種との特性比較

品種名	出穂時期	成熟期	稈長 cm	穂数 本/m ²	玄米千粒重 g	外観品質	耐倒伏性	栽培適地	栽培上の 注意事項
	月日	月日							
みずかがみ	7月21日	8月24日	84	406	20.2	上上	強	県内全域	紋枯病にやや弱い
コシヒカリ	7月25日	8月29日	95	417	21.1	上中	弱	地力瘦薄～地力中	いもち病・倒伏に弱い
キヌヒカリ	7月28日	8月31日	84	396	21.7	中上	強	地力中以上	穂発芽しやすい 乳白・心白粒でやすい

※上表は2014～2018年の水稲奨励品種決定調査の平均値(滋賀県農業技術振興センター)

良質米新品種「みずかがみ」の上手なつくりかた

1. 田植時期、栽植密度

田植後は5月上旬に行い、遅れないようにしてください。
栽植密度は左記の株数を標準に早期分げつを確保してください。

- 湖辺(肥沃地)：60株/坪
- 平坦(中間)：60～70株/坪
- 山間(やせ地または冷地帯)：70株/坪

*この品種は、茎数が増えにくいので、極端な疎植は穂数不足になるので避けてください。

2. 特栽米(環境こだわり)「みずかがみ」施肥基準

区分	肥料名	元肥	穂肥	合計
一発施肥	みずかがみ 基肥一発13-5-5	60	-	60
	滋賀こだわり 元肥ハーフコート 344	35	-	35
2回 施肥体系	滋賀こだわり 穂肥ハーフコート 306	-	25	25

- 土づくり肥料として「これ太郎」80kg/10a、「新ふりかけ堆肥eco」60kg/10aを施用しましょう。
- 当JAでは、追肥・穂肥が不要な「みずかがみ基肥一発13-5-5」をおすすめしています。
- 大豆跡や野菜跡、堆肥施用田では、元肥・穂肥の2回施肥とし、地力の状況に応じて元肥は標準の半量～7割程度にし、生育状況に応じて穂肥を加減してください。
- 山間のやせ地や冷地帯では、地力の状況に応じて元肥を10～20%程度増量してください。
- 穂肥は、幼穂長1mmを確認したら遅れないように施用してください。「みずかがみ基肥一発」を基準どおり施用した時は穂肥不要。
- この品種は生育期間が短いので生育中期に肥料不足となると収量が減少します。また、追肥・穂肥が遅効きになると、玄米のタンパク質が増加し食味に影響しますのでご注意ください。

3. 病害虫・雑草防除

- いもち病抵抗性は「コシヒカリ」「キヌヒカリ」より強いですが、気象条件によっては注意が必要です。
- カメムシ類による着色粒を防止するため、畦畔からの漏水を防ぎ、1日でも長く水を貯めておくようにしましょう。

今年の米づくり

今年も「みずかがみ」「ロシヒカリ」特Aランクをめざす

いずれの品種においても「安全・安心」で「おいしい」米づくりをすすめるためには基本技術をきっちり実行することが大切です。

施肥

令和2年産JAグリーン近江栽培ガイドライン・生産資材申込書4～9ページをご参照ください。当JAでは、今年から生産資材を統一した特別栽培米へのステップアップをめざします。詳しくは各地域の環境こだわり米部会のガイドラインなどを参照ください。

水管理の要点

水管理は、稲の生育をコントロールし、肥料や農薬の効果を左右する非常に大切な作業です。特に、田植前の代かき水や農薬・肥料を散布したあとの田面水を排水路や河川などの公共水域に放流しないようにしましょう。

なお、当地域には愛知川・日野川など河川水を農業用水として利用する施設が多くありますが、今冬は積雪量が非常に少なかったため、融雪水に由来する春先の用水が早く減少することが予想されます。管轄

初期の水管理

田植後に低温・強風の場合には深水とし、晴天・高温の場合には浅水とします。この時期に低温・強風が予想される場合には、日中は3～4cmの浅水で水口を閉じ、夜間には5～6cmの深水となるように午後から入水して、低温・強風時の苗痛みを防止します。

なお、土壌還元が強まり、ガスの発生が強くなるような場合には夜間落水や早期中干しによって、土壌中への酸素供給を行い、根を健全にしましょう。

除草剤散布時の水管理

除草剤の効果は水管理の良し悪しで大きく異なります。除草剤を散布する前には、田面にたっぷり水を貯めてから入水口、排水口をきっちり閉め、畦際からの水漏れをしっかりと止めます。除草剤散布後1週間程度は水を動かさないようにすることがコツです。代かきをていねいに行い、田面を均平にするとともにあぜ塗りや畦畔シー

4. 水管理

- 代かきは浅水で行い、田植前に田面水を流さないようにしましょう。
- 除草剤を散布する前にはやや深水をはり、除草剤散布後7日間は水をしっかりと止めましょう。
- ※水もちが悪い時に、毎日チョロチョロ水を入れ続けると除草剤の効き目が非常に悪くなります。畦畔や尻水戸の水漏れをしっかりと止め、すっきり水が無くなってから静かに入水しましょう。
- 中干しは、6月上旬、一株茎数15本程度になったら始めてください。水はけのよい地帯でも適切は必ず行いましょう。
- 出穂時期の前後3週間は浅水湛水を続けましょう。
- 落水は収穫に支障のない限り、できるだけ遅らせてください。中干し前の管理溝に時々水を通すと田面を乾かしながら水分補給ができます。

中干し

中干しを行うと、土中への酸素供給が盛んになり、根を健全にする効果があります。そのため、茎が太くなり、有効茎歩合が向上し、草姿を改善する効果があります。また、土壌の還元に伴って発生する有害ガス

詳しくは、令和2年産JAグリーン近江栽培ガイドライン・生産資材申込書10～12ページをご参照ください。

を除き、収穫直前まで稲の生育を健全に保つことができるので、米粒の肥大がよくなり、品質・収量が向上します。

中干しは、1株茎数が15本程度になった中干し程度は、圃場に浅い亀裂が生じるくらいとし、粘質田ではやや強めに、砂質田では軽く行います。大きな亀裂が生じるほど長期間の落水を行うと、根が切断されるので注意しましょう。



▲重粘土質土壌では深水中で作業を行う



▲溝切り幅は12株間隔

中干しと溝切りの状態 (写真は乗用田植機用溝切機)

※溝切を行うと中干しを効果的に行うことができます。溝切の間隔は3~5m程度、溝の深さは10cm以上が理想です。

また出穂後は、この溝に灌水することができるので、収穫直前まで十分な水分補給ができるので、水はけのよい田でも溝きりを行いましょう。

農業の安全使用

除草剤などの農薬使用前には、ラベルの記載内容をよく読んで正しく使用してください。農薬の容器や使い残した農薬は、畦や排水路などに放置しないで適性に処理(農業使用済農薬ラッシュ協議会に回収依頼等)してください。また、農薬や散布後の田面水が、周辺作物や河川などに飛散したり、流れ出さないように十分注意してください。

なお、農薬を取り扱う時は、手袋、マスク、防護メガネなど、作業に適した服装を整えて、安全作業に心がけましょう。

環境保全型農業直接支払い交付金制度の手続きは6月30日締め切りです

各地域の環境ごだわり米部会等でご取得、市町を通じ6月30日までに申請手続きを行う必要があります。また、交付金を受けるには、GAP研修の受講(2年に一回)とGAPの取り組みが必須となります。昨年度の実施内容よりグレードアップした取り組みを実施してください。詳しくは各地域の環境ごだわり米部会にご相談ください。

大豆

麦類の収穫時期が目前に迫ってきました。麦跡には、大豆を栽培して水田の高度利用を図りましょう。

営農組合や法人などで大規模な集団では、良品質大豆の安定多収をめざして、早目から栽培計画をたて、資材と作業の準備をはじめましょう。

大豆の播種予定の圃場には、麦収穫後ただちに周囲へ排水溝をつけ、圃場全体に弾丸暗渠やプラウによる反転耕耘を行い、圃場表面をよく乾かしてください。

なお、近年、狭畦無培土密播栽培が増えています。この方式は、湿害を受けやすく、雑草防除もやりにくいので、通常は畦立て条播にし、中耕培土をしっかり実施してください。狭畦無培土密播栽培は、短期間に大面積の播種を行う場合、雑草が少なく、水はけのよい田で行う場合のみ有効な栽培方法です。

良品質大豆の安定多収をめざす場合には、通常の畦立て栽培による中耕培土をきっちり行い、病害虫防除や雑草防除を適正に行うことが重要です。

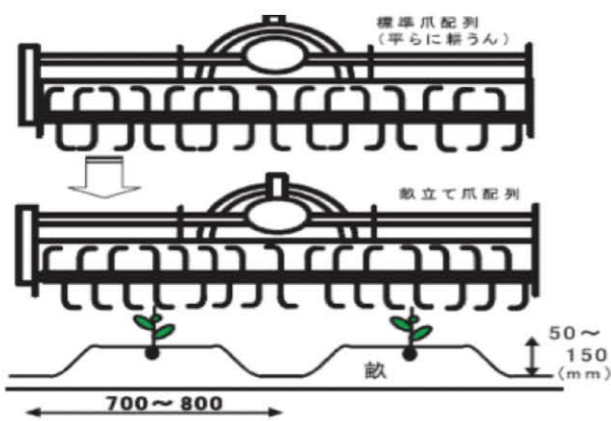


図1 ロータリー爪の配列例

種子消毒

●播種前に種子1kg当りクルーザーM AX 1X原液8mlを塗沫処理し、よく乾かします。(紫斑病、フタスジヒメハムシ対策)

排水対策と土づくり

●麦跡では降雨後、水がたまらないよう、麦の収穫が終わったら直ちに排水溝を整

麦

麦栽培ガイドラインを参考に、赤かび病の防除は必ず適期(開花期)に適正散布を実施しましょう。

また、小麦はタンパク向上のため出穂10日後に10a当り硫酸20kgの実肥を施用しましょう。ただし、3月の穂肥で「麦用セラコートR2500」を規定どおり施用した場合、実肥は不要です。

赤かび病対策

●麦類に赤かび病が発生すると、デオキシニバレノール(DON)やニバレノール(NIV)などのかび毒が発生し、嘔吐、腹痛、下痢などの中毒症状が現れる「急性毒性」と、成長抑制や免疫機能抑制などの症状が現れる「慢性毒性」があります。このため農産物検査規格では、1粒でも赤かび粒があると販売できないことになっています。

●小麦や大麦、ビール麦ともに1回目防除は開花初め、2回目はその7~10日後です。薬剤はワークアップ粉剤Dまたはフロアブル剤、チルト乳剤などが効果的です。

●赤かび病は乾燥調整施設内でも感染が拡大する場合があります。荷受時点でもチェックを行います。本田で発生しないよう適正防除は必ず実施しておいてください。

●大麦、ビール麦、びわほなみは、2回防

除が必須です。

黒節病対策

●近年、一部の圃場で発生が目立ちますが、薬剤による防除法はありません。発生圃場では発病株を抜き取り、収穫後の麦からは圃場外へ搬出してください。

●今後の発生を防ぐには、健全種子に更新するとともに、「早播き、厚播き」をさせ、施肥は控えめにし、圃場の排水を徹底してください(軟弱な生育で過湿時に発生しやすい)。

収穫

●天候の都合上、刈り取りを急ぐあまり水分が高いままで刈り取りを行うと、外観品質のみならず加工適性も悪くなります。良品質麦生産を図るうえで、穀粒水分25%を目安に計画的に適期収穫をお願いします。

排水対策

●麦類は、出穂後に湿害にあつと品質が著しく悪くなります。田植時期になると水田用水が送水されてきますので、麦作田に隣接する水路やバルブからの水漏れがないか、今一度確認してください。出穂後の湿害は麦品質に致命的なダメージを与えます。排水対策は今一度徹底してください。

よい大豆づくりのポイント

種子更新

●採種圃場の健全種子を使用します。

種子消毒

●播種前に種子1kg当りクルーザーM AX 1X原液8mlを塗沫処理し、よく乾かします。(紫斑病、フタスジヒメハムシ対策)

排水対策と土づくり

●麦跡では降雨後、水がたまらないよう、麦の収穫が終わったら直ちに排水溝を整

施肥設計例

大豆は、りん酸・カリ・石灰の補給が重要。窒素肥料を多量に施用すると根粒菌が機能しなくなるので、元肥窒素の施用は少量にしてください。

区分	肥料名	施用量Kg/10a	区分	肥料名	施用量Kg/10a
有機物	ふりかけ堆肥エコ	60	元肥	大豆専用化成 5-15-20	40
土づくり	土かじまん	100	追肥(開花期)	大豆有機追肥S4号 14-3-10	20
	グリーンパーフェクト	100		硫安(必要に応じて施用)	15
元肥一発	黒ひかり 12-6-6-3	40	※元肥一発肥料はどちらか一方の肥料だけです。		
	豆蔵 14-16-16	30	※土づくり肥料は「土かじまん」と「グリーンパーフェクト」のどちらかを施用してください。		

初期除草剤

播種・覆土後、土が乾くまでに下記いずれかの薬剤を散布してください(大雨が予想される時は散布しないでください)。(単位=10a当たり)

薬剤名	散布量		散布時期	備考
	薬量	水		
ラウンドアップマックスロード	200~500ml	50~100ℓ	耕起前または大豆発芽前まで	麦跡雑草対策
クリアターン細粒剤F	4~5Kg		播種直後(雑草発生前)	広範囲の雑草に長期間有効
クリアターン乳剤	500~800ml	70~100ℓ		

※クリアターン細粒剤F・乳剤は上記の散布時期に全面土壌散布を実施してください。

中耕・培土後、雑草多発時には下記のいずれかを散布します。

薬剤名	散布量		散布時期	備考
	薬量	水		
大豆バサグラン液剤	100~150ml	100ℓ	大豆2葉期から開花期(収穫45日前まで)	広葉雑草が多いとき
ポルトフロアブル	200~300ml	100ℓ	イネ科雑草3~10葉期(収穫30日前まで)	イネ科雑草が多いとき
アタックショット	30~50ml	100ℓ	大豆2葉期~開花期まで(収穫45日前まで)	イヌホオズキ・フウリンホオズキ・ヒユ等が多いとき
パスタ液剤	300~500ml	100~150ℓ	収穫28日前まで 畦間処理・雑草発生期 収穫28日前まで 株間処理(本葉5葉期以降~雑草発生期)	マルバコウ・イヌホオズキ・フウリンホオズキ等が多いとき

※パスタ液剤の畦間・株間処理は専用の散布器具が必要です。
○他の作物に飛散しないように注意してください。 ○除草剤や病害虫防除の農薬を散布する時は容器の記載事項をよく読んで正しく使用してください。

〈参考〉令和元年農作業事故実態調査結果（滋賀県）

【概要】

- ◆令和元年に発注した農作業事故は、40件でした。その内訳は、死亡1件、重傷9件、軽傷13件、物損13件となっています。
- ◆前年の農作業事故と比較すると、件数は16件減少しました。
- ◆作業別では、刈取・脱穀、草刈が9件、その他が11件となっています。
- ◆機械別では、トラクター、コンバイン、刈払機の順に事故が発生しています。
- ◆年齢別では、60歳代が15件と最も多く、次いで70歳代の12件となっています。60歳以上は29件あり、全体の7割以上を占めます。
- ◆月別では、9月が最も多く11件となっています。

年次別事故発生状況(過去18年間) (単位：件)

区分	年次	14	15	16	17	18	19	20	21	22	23	24	25	26	27	28	29	30	R1
事故発生件数		45	42	56	57	45	53	60	40	43	44	40	42	40	40	39	40	56	40
人身事故		36	38	48	42	39	44	50	34	36	36	33	37	36	32	31	33	43	27
人身事故の内訳	軽傷	8	14	13	12	12	17	24	10	15	11	4	14	14	9	14	10	15	13
	重傷	20	16	28	25	23	25	21	21	17	18	28	20	20	18	13	18	22	9
	死亡	4	1	4	3	3	1	4	1	3	3	1	3	2	5	1	3	1	1
	不明	4	7	3	2	1	1	1	2	1	4	0	0	0	0	3	2	5	4
物損事故		9	4	8	15	6	9	10	6	7	8	7	5	4	8	8	7	13	13

農薬の使用は正しく安全に

5月～6月頃は水田で農薬を使用する機会が多くなります。
以下の事項に留意の上、正しく安全に使用しましょう。

1 農薬の使用基準の遵守

- 農薬を使用するときは、ラベルに記載されている適用作物、使用時期、使用方法等を十分確認し、容器等に表示されている使用基準を守りましょう。

2 農薬の保管管理

- 農薬による危害や悪用を防止するため、農薬は鍵のかかる場所に保管するなど、保管管理に留意しましょう。
- 農薬取締法で販売および使用が禁止されている農薬が自宅倉庫等で発見された場合は、関係法令を遵守し適切に処理しましょう。
- 農薬の誤飲による中毒事故の発生を防止するため、農薬やその希釈液、残渣等を飲食品の空容器等へ移し替えないでください。

3 農薬使用時の留意事項

- 農薬の使用前後には「防除器具の洗浄や防除器具の水もれなど」も十分確認しておきましょう。
- 作物の形状や作型（例：大豆と枝豆等）が異なるものについては、使用できる農薬の適用条件が異なるのでよく確認してから使用しましょう。
- 近くの他の作物や人家などに農薬が飛散しないように、使用方法に十分注意しましょう。

4 周辺住民と周辺環境へ配慮しましょう

- 農薬を散布するときは、周辺住民や通行車両等に農薬が飛散しないよう注意しましょう。
- 学校、保育所、病院、公園、保健所等の公共施設、および住宅地に近接する場所で、広範囲に農薬を散布するときは、農薬散布により周辺住民等に健康被害を及ぼすことがないよう、農薬の飛散防止対策を行い、事前に農薬を散布する日時、使用農薬の種類等を記した書面や看板等により周知を行い、周辺住民や施設利用者等に十分配慮しましょう。
- 水田において農薬を使用する時は、散布後1週間は止水管理を徹底し、水田外への農薬の流出を防止しましょう。

5 無登録農薬等は農耕地には使用できません

- ラベルに農薬登録番号の記載がない資材は、無登録農薬の疑いがあるので、農地へ使用しないようにしましょう。
- 「非農耕地用」と表示された除草剤は、類似成分であっても農地には使用できません。

6 農薬使用者の健康管理にも留意しましょう

- 農薬散布を行うときは防除衣、手袋、眼鏡、マスク等、散布作業に適した服装で従事しましょう。
- 睡眠不足や体調のすぐれない時は散布作業を行わないようにしましょう。また、「散布作業中の飲食や喫煙、農薬散布後の飲酒」を避けるなど、散布作業を行う人の健康管理にも十分留意しましょう。

＜豆知識＞

大豆の湿害は、土壌中の水分過剰による根の酸素不足が原因で発生します。
心土破砕や反転耕耘、弾丸暗渠によって、土壌の透水性を改良すると根の酸素不足状態が軽減されるので湿害も軽減できます。大豆は播種から開花時期までに湿害を受けやすいようにして、生育初期に根を深く張らせておく、開花期以降の干ばつの害も受けにくくなります。

●播種前に好天が続くようなら、麦収穫後に土づくり肥料や堆肥を散布し、プラウで反転耕耘を行うと土壌の透水性・保水性が向上し、湿害や干ばつを受けにくくなり、充実のよい大豆が収穫できます。
(サブソイラーなどによる心土破砕でもプラウ耕と同様の効果も期待できます)。
●耕耘同時播種機を使用する時は、播種位置に土が盛り上がるように耕耘爪の配列を工夫すると出芽が揃いやすくなります(図1参照)。

(湿った土を何度も耕耘しては避けましょう。)

農作業事故を防止しましょう

毎年、春の農繁期に農作業事故が多く発生しています。
作業前のチェックで事故を防止しましょう。

【春の農作業安全月間】令和2年4月1日(水)～5月31日(日)

農作業事故防止の基本

- ①トラクターや田植機については、圃場への出入りやあぜ越えなど傾斜地走行時の転落・転倒事故に注意すること。
- ②機械の清掃や点検等を行う時は、必ずエンジンを止めること。
- ③農作業は、機械に巻き込まれない服装や安全防護用具（ヘルメット、草刈り時の防護眼鏡等）を着用するなど、作業に適した服装で行うこと。
- ④薄暮時などにおけるトラクターや田植機への追突防止のため、自動車などから識別できる低速車マークや反射板を取り付けるようにすること。また、道路交通の安全確保や道路美化のため、機械についたわらくずや土は、圃場内でできる限り取り除くこと。
- ⑤草刈り機を使用する際は、事前に農道や畦畔の点検を行い、石や空き缶など作業の障害となるものを取り除いておくこと。
- ⑥万一の事故に備えて労災保険に加入すること。
- ⑦気温の上がる5月頃から、熱中症対策にも十分留意すること。

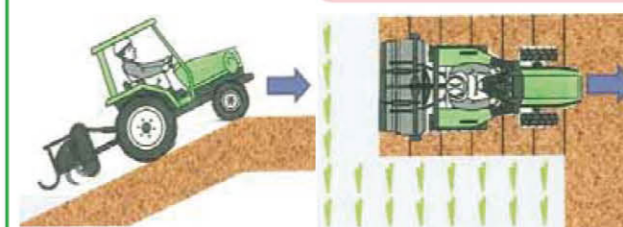
作業環境を確認し、危険性に配慮しましょう！

転倒事故の発生は、圃場から出入りする際の傾斜や圃場の端から法面に転落するケースが数多く報告されています。以下の点に注意し、事故を起こさない環境作りを心がけることが重要です。



【ここをチェック】

圃場への進入路は、路肩等を整備しましょう！



作業機を下げ、傾斜に対して直角の向きで入退きしましょう。

いつも気をつけている

今後もっと気をつける

【ここをチェック】



危険が潜む場所は草刈りで見通しをよくしましょう。

いつも気をつけている

今後もっと気をつける

※トラクターで公道を走行する時は、作業機の幅が1.7mを越えると大型特殊免許が必要となります。

免疫力を高めよう!

介護福祉課 情報【No.36】快護…心ちよい介護をめざして

かいでぶくしか

免疫力が低下すると、感染症にかかりやすくなったりするだけでなく、がんなどの病気を発症するリスクも増えてしまいます。病気だけでなく、免疫力の低下によって血行が悪くなると、新陳代謝も低下して美容の面にも悪影響が現れることがあります。そして、免疫力は加齢や過剰なストレス、生活習慣などによって低下するとされています。では、どうしたら免疫力を高めることができるのでしょうか?食事を中心に、免疫力アップのヒントをお伝えします。

免疫力の60%~70%は腸にある

生きていくために必要な食事。その食べ物を消化・吸収し、排せつするのが腸です。食べ物には、有害な病原菌やウイルスが付着している危険性もあります。そうした有害なものが体内に侵入するのを防ぐため、腸には免疫力の60%~70%があるとされています。つまり、腸内環境を良好に保つことで、免疫力の低下を防ぐことができるのです。

多くの種類の食材を摂る

免疫力を高めるために、どんな食事をすればいいか…。発酵食品と食物繊維は、腸内環境を整えるのに不可欠なものです。たんぱく質やビタミン、ミネラル類は免疫細胞を産生したり活動を活性化するのに必要です。体に良い食材…本当に様々なものがたくさんあります。では、腸内環境を整えるには何がいいのか?その答えは一つではありません。また、腸内細菌の構成も一人ひとり異なるため、ある人に有効な食材でもほかの人には有効ではない可能性もあります。いろいろな種類の食材を摂ることこそ、多くの栄養素を摂ることにつながります。



体温と免疫力の関係

免疫力を落とさないために毎日の生活で心掛けたい点があります。それは自分の平熱を知ること。「体温が1度下がると免疫力が30%落ちる」と言われています。平熱が36度を下回る人は、免疫力が低くなっているおそれがあるのです。それを取り戻す方法の一つが、筋肉をつけることです。筋肉の減少を防ぐためには、ウォーキングより少し負荷のかかる運動を週2~3回続けることがポイントです。コロナウイルス感染拡大の予防だけでなく、免疫力が低下していないかどうかを把握するためにも、1日1回体温を測る習慣を続けてみてはいかがでしょうか?

【参考】: OMRON~All for Healthcare



ホームページよりパンフレットをご覧ください

農家さん応援
キャンペーン!
本間牛乳500ml
同梱いたします!



お届けする野菜は野菜ソムリエが認定!!



野菜BOXはJAタウンにて販売中!



野菜BOXに牛乳をプラス!

大値下げ6#6#6!

新型コロナウイルス感染拡大に伴い学校が休校となり、給食の休止などで牛乳消費が落ち込んでいる情勢のなか、インターネット販売限定の牛乳消費拡大企画商品の販売を開始しました。
JA全農が運営するインターネット販売サイト「JAタウン」にて、「農家さん応援キャンペーン」企画が3月15日よりスタート。JAタウンに出店しているきんか通信のインターネット販売サイトで販売中の「野菜ソムリエが選ぶ野菜BOX(野菜10品入り)にきてか」まで販売中の「牛乳」をプラスし発送を開始しました。(価格はこれまでと同じ) 売場に届いた野菜と牛乳を選び、レシピなどを添えたこの商品は、全国各地より注文があり昨年同時期より多く発送しました。販売は3月末までの予定でしたが好評につきしばらくの間販売を継続となります。また、この野菜BOXは他の規格もあり、通年販売しております。



野菜ボックスはこちらからご購入いただけます。(JAタウン)

5月の定休日 13日(水)、20日(水)、27日(水) ※6日(水・祝)は臨時営業致します。

※昨今の情勢を鑑みて予告なく事業内容を変更する場合があります。

女性部“きりり” アグリレディース



JAグリーン近江女性部 部長 徳田 純子

新緑の候、JAグリーン近江女性部部員の皆様方におかれましては、益々ご健勝のことと拝察申し上げます。

令和2年の幕開け早々、新型コロナウイルスによる感染経路の拡大により、人との接触を控えるために、マスク、手洗い、うがい、外出を控えるなど、心身共に不安を覚えるような社会現象に、日本中、世界中の人々の暮らしにも大きく影響しています。

毎年のように、大きな自然災害などで被害を受けられた方々に思いを馳せ、復興を願って参りつつ、今年におきましては、コロナウイルスの一日も早い終息を願うものです。

2月29日開催予定でありました女性大会・家の光大会の、急な中止決定に際しまして、女性部の皆様へ、ご理解賜りました事、深くお礼申し上げます。

同様に人が集まる場所や、様々な行事が中止や自粛とな

り、また学校が休校にもなり、自宅で家族と過ごす時間が増えたことに、少々戸惑いの声も聞こえてきました。家族が揃う機会が増えることは、見方を変えれば、大切な時間を与えて頂いたようにも思えるのです。心にゆとりが生まれると、住む家が無事で、家族も今のところ元気でいてくれる。いつも以上に健康に配慮しながら、当たり前のことが、有難いことに思えてくるのでした。

さて、今年度の女性部の活動は、少々出遅れましたが、グリーン近江管内と、事業所、機関、支店、支部、グループとそれぞれの単位に、部員の方々の趣向に合わせた内容や参加が出来るように、配慮させて頂きます。そして、SDGsの取り組みを促しつつ、食と農、暮らしのお役立ちと、仲間の輪を広げて頂けるよう、計画していきたく思うものでございます。皆様方のご健康とご多幸を願いつつ、併せて皆様方のご理解とご協力を宜しくお願い申し上げます。



JAグリーン近江女性部 副部長 林 幾子

「女性が元気だと地域が元気だね」

2020年オリンピックイヤーを迎え私たちの生活の中にもホットな話題が浸透してきた矢先、新型コロナウイルスの感染拡大が日本に…世界に…これ

までにない危機にさらされ先の見えない不安を広げています。グリーン近江女性部の皆様。いかにお過ごしでしょうか?日々、命を守ること・暮らしを守ることに個人、今、立ち向かい努力・協力をされていることと思います。

こんな時こそ地域の仲間とつながって声を掛け合ひましょう。

知恵を出し合って密集を避け短時間…体操したり…手芸したり…散歩など工夫し励ましあっていきましょう。

今年度は6事業本部体制が本格的に稼働します。本部女性部事業が一部各事業本部に移され展開することになりました。地域独自の内容や取り組み方を皆さんの力で工夫していただきたいと思ひます。そして、各地域の工夫に学ばせていただく機会や交流できることをご期待申し上げます。

今後、本部が提案していく活動の内容や実施にもいろいろな制約がかかると思ひます。しかし、これまで築いてきた「女性が元気だと地域が元気だね」を合言葉に…素敵な集りができますように。仲間と声掛けあつて…みんなの力で、かつてないこの難局をのりきりましょう。



JAグリーン近江女性部 副部長 松井 美子

新たな春の訪れとともに新年度がスタートしました。女性部活動への参加とご協力に感謝申し上げます。昨年度の「きりり女性大会・家の光大会」を中止せざるを得なかったのは大変残念なことでした。皆さんにさまざまな活動を知って

いただける年度を締めくくるとなると機会であっただけに惜しまれます。いろいろな行事やイベントが自粛され世の中全体が不安の中にあり、どのように乗り越えようかと思ひを巡らせたとき浮かんだのはリーダー研修会で防災を学んだ時に聞いた「災害時にはまず自助!自分が無事でなければ人を助けることはできません」という言葉でした。食の学習会や女性

講座、家の光記事で学んだことが日常生活ではもとより、こんな時により生きてくると実感しました。

令和2年度は令和という元号に「春の訪れを告げる梅の花のように、明日への希望と共に、一人ひとりが大きく花を咲かせられる日本でありたい」という願ひが込められているように、会員の皆さんの興味のあること、暮らしや趣味に役立つことなどを活動に取り入れ、皆さんの思いが花咲くようなお手伝いのできるより身近な存在の女性部でありたいと願っています。皆さんがお住まいの地域の支店を軸により皆さんに寄り添った活動を計画しています。女性部の主役は会員の皆さんです。役員は皆さんの声をJAにつなげることが大切な役割であると思ひています。どうぞ皆さんの声をいつでもお聞かせください。今年度もどうぞよろしくお願ひいたします。

皆様からのご意見をどんどんお聞かせください。お待ちしております。

JAグリーン近江 女性部事務局 (JAグリーン近江 総務課)

TEL.0748-25-5127 FAX.0748-25-5111



ホームページでもご覧いただけます

春期営農用軽油の順次受付!!

令和2年の春期営農用軽油としての受付を
燃料配送センターと各支店で承っておりますので
是非この機会にご利用をお願いいたします。

(永源寺地区を除く)

今回の営農用軽油に限り一般の配送小売価格から
軽油2円引きの特別価格とさせていただきます。

申し込みの受付は、

3月2日(月)～5月29日(金)まで

とさせていただきます。

営農用軽油の配送は、ご注文順に対応させていただきます。



配達よりお得な
店頭引取!も大歓迎!

月曜日～土曜日 8:30～17:00

(現金又はクレジットカード対応)

法人(団体)様については、配送センター店頭での未取供給に対応いたします。
尚、車両の最大積載量を限度としての商品積み込みとなります。

JAグリーン近江各支店・燃料配送センター 問い合わせ先 TEL58-3655

ATMをご利用の皆様へお知らせ

ゴールデンウィーク期間中(4/29～5/6)も**通常通り**稼働いたします

4月 29 (水・祝)	4月 30 (木)	5月 1 (金)	5月 2 (土)	5月 3 (日)	5月 4 (月・祝)	5月 5 (火・祝)	5月 6 (水・祝)
--------------------------	------------------------	-----------------------	-----------------------	-----------------------	-------------------------	-------------------------	-------------------------

なお、能登川北キャッシュコーナー、山之上キャッシュコーナー、玉緒キャッシュコーナー、
八日市北支店キャッシュコーナー、市辺キャッシュコーナーについては日曜日・祝日の稼働を休止しております。
また、政所キャッシュコーナーについては平日のみの稼働となります。

ゴールデンウィーク期間中の 燃料配送センター営業のご案内

日付	曜日	燃料配送センター店舗	燃料配送業務
4月28日	(火)	平常営業	27日注文分の配送
4月29日	(水)	休業日	配送休業日
4月30日	(木)	平常営業	28日注文分の配送
5月1日	(金)	平常営業	30日注文分の配送
5月2日	(土)	営業(8:30~17:00)	1日注文分の配送
5月3日	(日)	休業日	配送休業日
5月4日	(月)	営業(8:30~17:00)	2日注文分の配送
5月5日	(火)	休業日	配送休業日
5月6日	(水)	営業(8:30~17:00)	4日注文分の配送
5月7日	(木)	平常営業	6日注文分の配送

※全農エネルギーJASS-PORT八日市の営業は、年中無休 24時間営業です。

組合員・利用者さまへ

不祥事のお詫び

この度、東近江事業本部 営農経済生活課 能登川支店
担当職員により、生産者部会(稲作の生産部会)の通帳等を、
当JAの許可を得ず預かり管理することを通じて、資金を私的に
一時流用していた不祥事が発覚しました。

ご迷惑をおかけしました生産者部会の会員さまには深くお詫び
申し上げますと共に、組合員、地域利用者の信頼を裏切る結果
となったことは誠に遺憾であり、衷心よりお詫び申し上げます。

なお、当事者は、口座から流用した被害金額を不定期に全
額補填しており、現時点における実損害金額は発生しておりま
せん。

当JAと致しましては、今回の事態を厳粛に受け止め、今後、「第
三者委員会」を設置し、実態解明と内部管理態勢上の問題点
等の分析等を通じて、不祥事の再発防止と信頼回復のため、
役員一同、誠心誠意取り組んでまいります。

令和2年3月

グリーン近江農業協同組合
代表理事組合長 三井久雄

みんなの 人権教育

JA滋賀中央会発行
「みのり」より

「それが当たり前」に
なるために



世界中で様々な生き方を認める多種多様な試みがなされています。例えば、LGBTなどの性的少数者(セクシャルマイノリティ)と呼ばれる人々への対応に關しても、各種権利を保障する法律の制定、新たな制度導入を受け入れる社会的仕組みづくり、そして社会全体として性的少数者に対する違和感を持たず、彼ら、彼女らが普通に生活できる社会の実現に向けた取り組みがあります。

日本で生まれ、デンマーク在住が15年になるジェンセン美佳さんは、デンマーク人の夫と2人の子どもの4人暮らしをしています。彼女は、デンマークにおいて性的少数者が、社会にいかに入力受け入れられているかを体験に基づいてレポートしています。

その中の一つを紹介いたします。それは、小学校1年生の息子の担任の男の先生が、近々自分は親になると、保護者会や担当するクラスの子どもたちに話をした時の体験です。この先生の配偶者は男性で、人工授精による妊娠を女性に託し、今回、無事出産につながりそうだとのことです。父母からおめでとの声があがり、息子がらも「赤ちゃんが生まれて先生も幸せだね」という嬉しそうな言葉が出てきます。

その時のジェンセンさん家族の会話は、次の通りです。

ジェンセンさんが息子に尋ねます。「先生、お父さんになるんだって?」食事をしながら7歳の息子は応えます。「そう、先生に子どもが生まれるんだって。男同士で子どもも持てるんだよ、知ってた?」そ

れに夫は答えます。「ホモセクシャルっていうんだ。二人ともお父さんになるんだよね。女の人にお腹を借りるんだ」息子は「え、なんで?」と問いかけます。「男は子どもが産めないからね」。淡々と会話は流れ、そして先ほどの「...先生も幸せだね」につながっていきます。

その場に私がいたら、どのような感じだったでしょうか。会話に上手く入っていき、平穏を装いつつ、心の中ではあたたかふたしているように思います。それに対して、性的少数者に対して違和感を持たずに自然な会話ができる父子。この差はどこから生じるのでしょうか。人の思いや考えが異なることは当然であり、多様な人がいることを当然とみなす社会を経験している者と、性的少数者が社会で市民権を得ていない社会で暮らす者との違いと言えるように思っています。

法律の成立や社会的仕組みづくりといったことは、もちろん重要なことですが、それに加えて大事なことは、個人の意識の変容を促す教育や啓発を地道に積み重ねることです。幼い頃から多様な人がいることが「それが普通」として学んでいけば、違いを認識するまでもなく「それが当たり前」のこととなり、差別の対象にはなり得ないのではないのでしょうか。

「それが当たり前」の意識を根付かせるためには、何が必要かを考えてみませんか。

参考:北欧は多様性へのマインドセットをいかに根付かせているか
(WEBSITE:SYNODOS)

家の光

- 大特集 百花繚乱! 全国みそマップ
- 特集2 じつはこんなに雑菌が…。キッチン除菌大作戦
- 特集3 食は人生の喜び 片手で作る料理教室
- 5月のOTD 人気のエダママ大集合! etc.

6月の読みどころ

家の光協会発行図書

地上

- 特集 農家のための「知財」入門 etc.
- LINEスタンプ「地上マンとゆかいな仲間たち」も好評発売中!

ちやぐりん

- 特集 日本の食材を知ろう 寒天のふしぎ
- 5月号からの新連載も!
- わたしたちSDGs研究会
- 小島よしおの産地へGO!GO!
- 野菜ソムリエプロ・湊くんの食べ物クイズ
- 宙飛ぶエッセイ 種ぶくろは福ぶくろ
- 連載小説「みみかのごはん旅」



詳しい内容は、ホームページでご覧いただけます



家の光協会発行図書のお申し込みは各支店まで

得する! 後だつ! 今月のおすすめ本

手づくりミールキットで平日夜ラクごはん

●武蔵裕子 著 ●定価:1,430円(税込)
大人気の「ミールキット」が自分で作れる!朝、切った食材をポリ袋に入れたら調味料を合わせ冷蔵庫へ。帰宅後は加熱するだけで夕飯が完成!できたてが食べられるので家族も大満足。忙しくて時間がない人に。



ダイアリー 2020.5

理事会だより

- 第14回
○日時/令和2年3月30日(月)
○会場/本店
- 【協議事項】
①令和2年度内部監査計画について
②令和2年度コンプライアンス・プログラム及び令和2年度コンプライアンス行動計画について
③不祥事の発生について
④第三者委員会設置要領(案)の制定及び今般の「第三者委員会」を構成する委員の選任について
⑤不祥事対応要領の一部改正について
⑥令和2年度(第27事業年度)理事の報酬額の決定について
⑦令和2年度(第27事業年度)監事の報酬額の決定について
⑧理事との利益相反取引に関する包括承認について
⑨出資の減口について
⑩第9次中期経営計画・第1年次事業計画(案)について
⑪令和元年度決算処理方針について
⑫職制規程の一部改正について
⑬規程・要領等の一部改正について
⑭就業規則、就業規則(葬祭)、就業規則(福祉)、臨時就業規則、の一部改正について
⑮給与規程、給与規程(葬祭)、給与規程(福祉)の一部改正について
⑯役員旅費規程 別表、職員旅費規程 別表の一部改正について
⑰人事ローテーション対象外職員の扱いについて
⑱店舗・ATM再編に向けた取組方針(案)について
⑲理事会付議貸付について(2件)
⑳令和2年度信用の供与等の最高限度額の設定について
㉑令和2年度貸付金利率の最高限度決定について
㉒令和2年度借入金の最高限度額の決定について
㉓令和2年度余剰金運用方針について
㉔令和2年度ロスカットに係る基準について
㉕令和2年度における即時の判断を伴う信用の供与等の取扱いについて
㉖第7次地域農業戦略(案)について

【報告事項】

- ①令和元年度第3・四半期随時監査(米・麦精算事務)および令和元年度第3・四半期定期監査(理事との意見交換会)監事監査報告書について
②令和2年度監事監査計画について
③令和2年度会計監査人の再任について
④企画総務委員会の報告について
⑤金融委員会の報告について
⑥営農経済委員会の報告について
⑦共同乾燥施設改善検討委員会の報告について
⑧当組合における取引のリスク評価書の定期更新について
⑨ロスカット実施報告について
⑩人事について
⑪八日市中央支店(仮称)にかかる経緯について
⑫令和2年度第1・四半期余剰金運用方針について
⑬信用機器リース物件導入について
⑭利益相反取引に係る取引後の事後報告について
⑮令和2年産育苗センター利用申込み状況について
⑯令和2年産麦施設利用申込みについて
⑰賦課金徴収に係る方針と方向性について
⑱その他

監事会だより

- 第19回
○日時/令和2年3月11日(水)
○会場/本店

【協議事項】

- ①会計監査人の再任について
②令和2年度監事監査計画書(案)について
③令和元年度第3・四半期定期監査報告書(案)について(理事と監事との意見交換会)令和元年度第3・四半期随時監査報告書(案)について
④令和元年度決算棚卸監査(案)について

【その他】

- ①会計監査人とのコミュニケーションについて

- 第20回
○日時/令和2年3月24日(火)
○会場/本店

【協議事項】

- ①令和元年度決算棚卸監査(案)について
②令和元年度第4・四半期随時監査報告書(案)について(平成30年産米・平成29年産麦精算事務監査)令和元年度第4・四半期定期監査報告書(案)について(理事との意見交換会)
③令和2年度 監事監査計画書(案)について
④滋賀県広域合併農協監査研究会 総会に代わる書面議決について

【その他】

- ①メモリアル課棚卸し立会いについて

- 第21回
○日時/令和2年3月30日(月)
○会場/本店

【協議事項】

- ①令和元年度決算棚卸監査(案)について
②令和2年度監事監査計画書(案)について

【報告事項】

- ①不祥事の発生について

【その他】

- ①メモリアル課棚卸し立会いについて
②今後の会議・行事予定表

○監事監査

- みのり監査法人とのコミュニケーション
○日時/令和2年3月24日(火)
○会場/本店

- メモリアル課棚卸し立会い監査
○日時/令和2年3月31日(火)
○会場/メモリアル課



税金相談日のお知らせ

税の相談室(日野町農業青色申告会)

近畿税理士会の税理士が、組合員の立場で直接税務相談に応じます。

2020年5月22日(金)午前9時30分～午後4時
JAグリーン近江日野東支店(日野町河原2丁目55)

お問い合わせは、日野東支店まで。☎0748-52-2212

無料でご相談いただけます。お気軽にお越し下さい。

協同のちから 令和2年3月末日現在

正組員	8,533人
准組員	15,342人
貯金	3,054億7千万円
貸出金	467億1千万円
共済保有高(長期)	6,929億1千万円
共済保有高(年金)	70億1千万円
購買品供給高(30年度実績)	43億9千万円
販売品販売高(30年度実績)	100億5千万円

平成30年産米精算について

平成30年産米 地場米 品種別最終農家手取額一覧表

【地場出荷】 単位:円/60Kg(税込)

品種名	等級	概算金 (JA米奨励含む) (A)	精算単価 令和2年3月支払い (B)	最終農家 手取額 (C)=(A)+(B)	持込奨励 31年3月支払い 100円	持込奨励 環境米奨励 31年3月支払い コシヒカリ 1等 200円 秋の時・みずかがみ 1等 300円
コシヒカリ	1	13,100	873	13,973	14,073	14,273
	2	12,500	848	13,348	13,448	
	3	11,500	806	12,306	12,406	
キヌヒカリ	1	12,300	742	13,042	13,142	
	2	11,700	716	12,416	12,516	
	3	10,700	674	11,374	11,474	
日本晴	1	12,000	975	12,975	13,075	
	2	11,400	949	12,349	12,449	
	3	10,400	907	11,307	11,407	
秋の詩	1	12,100	886	12,986	13,086	13,386
	2	11,500	860	12,360	12,460	
	3	10,500	818	11,318	11,418	
みずかがみ ※平成31年3月精算済み	1	13,000	519	13,519	13,619	13,919
	2	12,400	493	12,893	12,993	
	3	11,400	451	11,851	11,951	
ヒノヒカリ	1	12,000	921	12,921	13,021	
	2	11,400	896	12,296	12,396	
	3	10,400	853	11,253	11,353	
レーク65	1	12,000	921	12,921	13,021	
	2	11,400	896	12,296	12,396	
	3	10,400	853	11,253	11,353	
ミルキークイーン	1	12,000	2,084	14,084	14,184	
	2	11,400	2,058	13,458	13,558	
	3	10,400	2,016	12,416	12,516	
その他うるち	1	11,300	1,510	12,810	12,910	
	2	10,700	1,485	12,185	12,285	
	3	9,700	1,442	11,142	11,242	
きぬむすめ	1	11,300	1,718	13,018	13,118	
	2	10,700	1,693	12,393	12,493	
	3	9,700	1,651	11,351	11,451	
コシヒカリFC	1	13,100	719	13,819	13,919	14,119
	2	12,500	694	13,194	13,294	
	3	11,500	652	12,152	12,252	
キヌヒカリFC	1	12,300	588	12,888	12,988	
	2	11,700	562	12,262	12,362	
	3	10,700	520	11,220	11,320	
日本晴FC	1	12,000	821	12,821	12,921	
	2	11,400	795	12,195	12,295	
	3	10,400	753	11,153	11,253	
秋の詩FC	1	12,100	732	12,832	12,932	13,232
	2	11,500	706	12,206	12,306	
	3	10,500	664	11,164	11,264	
※色彩選別加算 500円						
滋賀羽二重橋	1	12,000	3,702	15,702	15,802	16,302
	2	11,400	3,677	15,077	15,177	15,677
	3	10,400	3,635	14,035	14,135	
その他橋	1	9,100	3,441	12,541	12,641	
	2	8,500	3,366	11,866	11,966	
	3	7,500	3,240	10,740	10,840	

※一般米は▲300円となります。
※米穀精算通知書に記載しております「品種 単価」は、最終農家手取額(C)の(円/30kg(税別))となります。
※支払金額合計は、小数点(1円以下金額)の関係で一致しない場合があります。

平成30年産米につきましては、夏の酷暑や度重なる台風の襲来などにより、収量は平年より1俵程度減収し、品質にも大きく影響を与え、滋賀県の作況指数は99となりました。

販売については、民間在庫の減少や業務用米の不足感から、市場価格は4年連続で上昇し、概算金は前年産より500円〜1000円高く設定されていた、J Aの販売として、

「結びつき契約」など早期販売に努め全量販売を終了し、以下の通り精算させていただきました。たのでご案内申し上げます。尚、今後も複数年を含めた「結びつき契約」など、早期販売を進

めてまいりますので、令和2年産米につきましても1袋でも多くのお米を出荷いただけますようよろしくお願いいたします。

はばたけ！ よりどりちゃん みどりちゃん

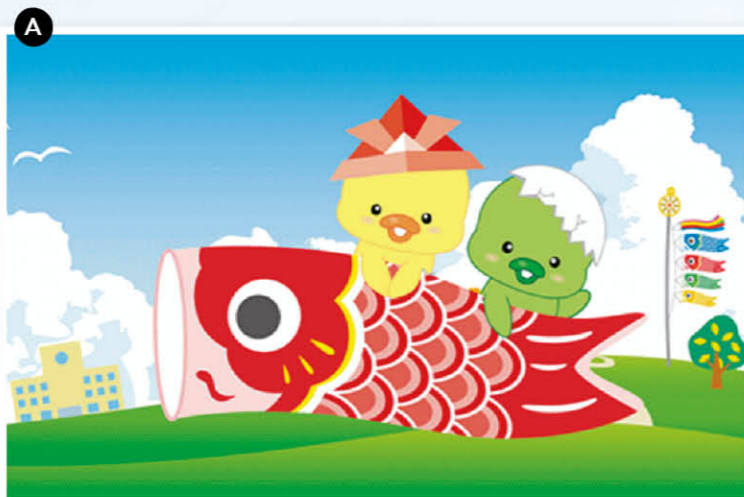
さく・おかやまたかあき

マスクの配布



ぐりんぴーす オリジナル クイズ まちがい探し

Bの写真にはAの写真と違う部分が5カ所あります。間違っている部分を写真の中の数字でお答え下さい。



63 5270029

東近江市八日市町1番17号
JAグリーン近江
ぐりんぴーすオリジナル
クイズ係

- ◎クイズの答え
- ◎郵便番号・住所
- ◎氏名
- ◎年令
- ◎電話番号
- ◎おたより
- 図書カード

応募方法

クイズの答えが解かった方はハガキに左記の要領に基づき、おたよりをお書き添えの上、クイズ係まで送付ください。正解者の中から抽選により、20名の方にJAグリーン近江オリジナル図書カードを、進呈致します。クイズの締め切りは5月20日(当日消印有効)です。当選者の発表は7月号に掲載致します。

ふれあい広場

今月もたくさんのおたよりありがとうございます。

おたよりの欄は、読者のページです。皆さんからのおたよりについては、そのまま掲載をさせていただくことがありますのでご了承をお願い致します。なお、お名前の掲載に支障のある方は、あらかじめペンネームを書き添えていただくか、もしくは匿名希望と明記下さい。皆さんからの楽しい話題やためになるお話、イラストなどもお待ちしております。

●まちがいさがし楽しいです。ダイソーのまちがいさがしの本にもハマっています。

日野町 P. Nきよろさん

本まで買うとは本格的ですね。まちがいさがしして、最後の1つがなかなか見つからなくて、苦労して見つけた時のスッキリ感がたまりませんよね。ちなみに、今回いただいた解答も正解でしたよ〜。またのご応募お待ちしております(お)

●いつも孫と楽しんで解答しています。そんな孫も4月から小学校。夢多き孫をそばで見守ってやりたいです。

竜王町 P. Nうっかりさん
おめでとうございます。ちょっと古いかもしれませんが、♪ピカピカのいちねんせいですね。4月後半。本来ですと友達できて学校生活にも慣れられている頃かと思いますが、コロナのせいで休校は残念ですね。それでもこの先は成長されるのが早いものですよ。大切な大切な内孫です。そっと後ろから支えてやってくださいな。(s)

●いつも姉妹3人でまちがい探しをしています。見つけた時はとてもうれしいです。見つけたよ〜!見つけたよ〜!笑顔になる3人です。

近江八幡市 P. Nムムウさん

姉妹で仲良く目を凝らして探してくれてるのかな?それとも競争しながらかな?見つけたときの3人のニコニコ笑顔を見てるとお母さんもほっこり癒されてるんだろうなあ。これからも仲良く探してね(熊)

●新型コロナウイルスが日本中あらゆる都市に感染が広がりがつあります。本当に怖いです。家族旅行を計画しておりましたが、止むなくキャンセルしました。ウーンム!! 東近江市 匿名希望さん

新型コロナウイルス!!自粛の波は家族みんなのイベントにも容赦なく直撃しますね…。私のところも家族旅行が中止になりました。早く終息して、楽しめなかったぶんを取り戻せるようになってほしいものです。(ま)

●今年は桜が早く咲きそうですね。私も4月から心機一転再就職するつもりです。まだまだ頑張りますよ!70才パワーを見せますよ〜。

近江八幡市 P. Nこれからの70才さん

自粛ムードが漂う中、元気いっぱいのお便りをありがとうございます。コロナウイルスじゃなくて、70才パワーさんの元気が広まってほしいぐらいです。春からは、どんなお仕事をされるのでしょうか?落ち着いたら、また近況を聞かせてくださいね。(た)

●グラウンドゴルフの仲間から美味しい野菜を貰って食べております。

東近江市 西澤和枝さん

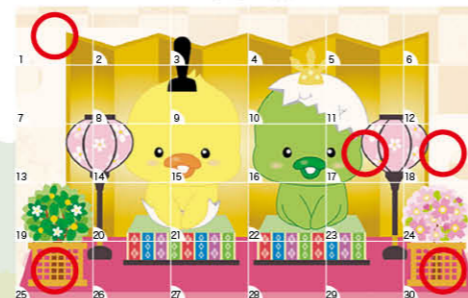
新鮮な旬の野菜を炒め物やサラダにと美味しくって笑顔になっちゃいますね。今日は天ぷらにかな・・・いただきます。(熊)

3月号の答えは「1・17・18・25・30」でした。まちがい探しは右記の通り。今回は171通の応募があり、146名の方が正解でした。抽選により次の20名の方が当選されました。(敬称略)

JAグリーン近江オリジナル図書カード当選者

須谷 重陽	村山 和子	木下よしえ	原 正雄	前田 重子
佐藤 春美	小林久美子	水谷 舞樹	花房 泰子	藤岡 太郎
大西 為夫	稲本 幸子	辻井 悦子	木村久美子	中西 洋子
小島とし子	長谷川 博	志村 秀子	三戸真由美	奥田 麻友

3月号の答え



クイズプレゼントのご応募、おたよりの投稿に際しましては取得した個人情報はこのたびの景品プレゼントの抽選・発送以外には一切使用しません。また、承諾なく第三者に提供しません。いただいたご意見については今後の本誌の編集企画の参考以外の目的には使用しません。



しゅん み りよく つう しん
旬の味緑通信

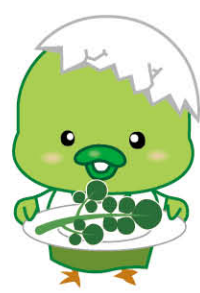
写真・文・調理
姫野 昭祐
野菜ソムリエ Pro.
特産課ファーマーズマーケットきてか〜な

ホームページからも
ご覧いただけます！
バックナンバーも
公開中!!

美味しい時期：3～5月
管内産地：近江八幡 ほか
分類：アブラナ科オランダガラシ
原産：ヨーロッパ原産
ここで買えます!：きてか〜な ほか



今月の野菜
クレソン



特徴

すがすがしい風味と大根にも似た辛味を持っています。よくステーキなどの脇に添えられていますが、特有の風味と辛味が肉の脂っぽさを和らげてくれる効果があります。

栄養成分

クレソンの辛みは、大根などにも含まれている成分と同じです。βカロテン、カリウムやカルシウムを豊富に含んでいます。

よいもの見分け方

葉が濃い緑で、軸が太くまっすぐに伸びているものを選びます。曲がっている物は収穫後時間が経っている可能性があります。クレソンは生命力が強く、水にひたしておく元気になる場合が多いです。

長持ちさせるには

濡らしたキッチンペーパーなどでくるみ袋に入れて、立てた状態で野菜庫に入れておきます。横にして入れておくと茎が上に向かって曲がってしまい劣化が早まります。



食べ方

生のままかじると特有のすがすがしい香りと、少し辛みがあります。これがアクセントになり、料理の味を引き立ててくれます。生産者さんのお話では、刻んでネギ代わりの薬味としてもOKとのこと。辛さが苦手な方は火を通すとマイルドになりますよ。



クレソンの簡単ごま風味サラダ

材料(2人分)

- クレソン…1束
- ミディトマト…4個
- キュウリ…1/2本
- モッツアレラチーズ…1袋(100g位)
- ★すりごま…大さじ2
- ★しょう油…大さじ1
- ★粉末の和風だし…小さじ2
- ★砂糖…小さじ1
- ★水…小さじ1

手順

- ①クレソン、トマトは食べやすい大きさにカットします。
- ②モッツアレラチーズも食べやすい状態にします(今回使用したのは袋から出して水気をよく切っただけ)。
- ③大きめのボウルに★の調味料を入れてよく混ぜ合わせます。
- ④③に①②の材料を入れて混ぜ、味がなじんだらできあがり。



今回はごま風味ですが、上記★の調味料のかわりにイタリアンドレッシングなど家にあるドレッシングをかけるだけでも楽しめますよ～

