

# ぐりんぴす

We wish peace & happiness  
in your agricultural life

| 特集 |

「ひと・いえ・くるま」の総合保障で、  
皆さまを一生涯サポートします。

2020 No.308 **6**



 JAグリーン近江

私たちは人と自然とのかかわりを大切にし、食を守り、地域に愛されるJAグリーン近江をめざします





# 行き場を失う ブランド牛 近江牛にも コロナの禍

新型コロナウイルスの終息が未だ不透明な中、3大和牛のひとつ近江牛も深刻な影響を受けています。その高級なイメージから、家庭よりもレストランやホテルなどで消費される傾向が強い近江牛が、今、飲食・観光業界の休業で行き場を失っています。今回は特別企画として、かつてない危機に立ち向かう近江牛の現場をレポートします。



元気に育つ近江牛



現状を訴える鈴木さん

当JA管内は、近江牛の生産シェア4割で、1農家当たりの飼養頭数も全国トップクラスです。中には、1軒で2千頭を超える農家もあります。例年、観光やレジャーシーズンが始まる4月は、枝肉の価格も上がり消費も上向く傾向にあります。が、新型コロナウイルスの影響で売り上げが大きく落ち込んでいます。ゴールデンウィーク2日目の4月30日、琵琶湖に程近い大中の湖地区を訪れると、生産者からは「いつもなら家族連れや若者が多く訪れバーベキューをするので、匂いがしてくるが今年は一切ない」といった声が聞こえてきました。

## 枝肉価格がマイナス50万円！ セリ値も半額に！

4月20日に開催された近江八幡市枝肉共進会でも、最優秀賞牛のセリ値が1kg当たり約2400円と通常の半値近くまで落ち込みました。枝肉での販売額は、平均で約50万円のマイナスになり、生産者にとって大きな打撃となりました。このような状況下で輸出も増えず、海外産牛肉の輸入2割増がさらなる追い打ちをかけます。品質を守るため、削減できるコストも限られるので農家の努力も限界にきています。

近江八幡市大中町で近江牛の繁殖、肥育、F1(交雑種)に取り組む(株)鈴木牧場の鈴木睦雄さん(64)は「出

荷するたびに赤字になり、BSEの時よりも影響は大きい。国やJAの支援はあるが消費が伸びないと今後立ち行かなくなる。こんなことが1年、2年と続いたら日本の和牛そのものがなくなってしまう」と大きな危機感を抱いています。

## 早急な支援と 新たな販売方法を

こうした中、4月中旬に国、県、市町の議員をはじめ、行政やJA関係機関の担当者が集まり、生産者への支援策を検討。マル緊制度における残り1割補填の捻出、飼料価格や屠畜(とちく)費用の引き下げなど、生産者から出た要望を踏まえながら対応を進

め、この他、販売促進や消費拡大に向けて関係機関が丸となって取り組んでいくこととしました。

JAグループでは、少しでも生産者の助けになればと、職員や関係機関向けに販売を行い、1パック500gの近江牛を約1,000パック売り上げました。他にも「社員向けに販売したい」と取引のある農機具メーカーから協力の声が上がると、少しずつ支援の輪も広がっています。

当JAの下村貴範畜産事業部長は「生産と消費が上手く循環するよう関係機関や業界全体が一つになる必要がある。JAとしても支援を続けながら、新たな売り方や届け方を考えていきたい」と思いを述べました。

## いかにして地域農業を守るか

もし、新型コロナウイルスの影響で物流が止まった場合、近江牛の肥育はできなくなるといいます。それは、飼料の約90%を輸入に頼っているからです。輸入ができないということは、我々が食べている外国産の農畜産物や食料も入ってこないということです。そうすると40%を割る日本の食料自給率の影響が大きく国民に降りかかってくることになります。お金を出せば食糧の足りないものもいつでも買える今の状況が当たり前ではないことを認識し、今こそ地域農業や地元の農畜産物を守っていくことの大切さや食の在り方を皆で真剣に考える時期にきているのかもしれません。

### もくじ

- 2 現場ルポ
- 4 特集 「ひと・いえ・くるま」の総合保障で、皆さまを一生涯サポートします。
- 10 アグリナビ
- 14 立体布マスクの作り方
- 16 アグリレディース
- 17 ザ!!法人 キッズギャラリー
- 18 かいごふくしか きてか〜な通信
- 19 JAインフォメーション
- 22 ふれあい広場
- 24 旬の味緑通信

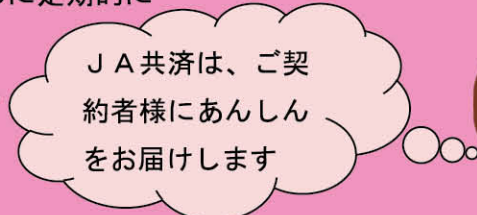
※新型コロナウイルスの影響により「ホネットーク」「ぐりんきっす」「ぐりんぴにゅーす」は休載とさせていただきます。





## 日頃の感謝を込めて、JA共済からのお約束。

- JAでは、共済金等の請求忘れを防止するために定期的に
- みなさまにおかわりがないかのご確認
  - ご加入の契約内容のご説明を実施しています。



すてきな賞品 **当たる!**  
抽選で **15,000** 名様に

応募期間  
2020年4月1日～  
2021年3月31日

<p><b>A賞</b> 5,000名様 (各期1,250名様)</p> <p>JAタウン 厳選産地直送品</p>	<p><b>B賞</b> 1,000名様 (各期250名様)</p> <p>カセットガス テーブルトップ BBQこんろ「フラットツイン S」</p>	<p><b>C賞</b> 5,000名様 (各期1,250名様)</p> <p>JA共済オリジナル アンパンマン マルチポケット</p>	<p><b>満期ありがとう賞</b></p> <p><b>D賞</b> 2,000名様(各期500名様)</p> <p>※賞品のカラーはアックです。 ドクターエア 3DアイマジックS</p> <p><b>E賞</b> 2,000名様(各期500名様)</p> <p>remy pan+ ● GOOD DESIGN レミパンプラス</p>
---	--	--	--

※画像はイメージです。実際の賞品とは異なる場合があります。※賞品のデザイン・仕様・機種等は変更となる場合がありますので、あらかじめご了承ください。

# 「ひと・いえ・くるま」の総合保障で、皆さまを一生涯サポートします。

組合員・利用者の皆さまをはじめ、地域社会に住む皆さまのくらしのパートナーであり続けるために…。  
JA共済は、「ひと・いえ・くるま」の総合保障を通じて、一人ひとりの人生設計を一生涯サポートします。



## 人生設計にあわせて、さまざまな共済をご用意しています。

こんな方にオススメです	共済の種類
万一のとき、ご家族のために生活費を残してあげたい方	一生涯の万一保障 <b>終身共済</b>
貯蓄しながら万一のときにも備えたい方	万一保障と貯蓄 <b>養老生命共済</b>
お手頃な共済掛金で万一のときに備えたい方	共済期間が選べる 万一保障 <b>定期生命共済</b>
病歴や健康状態に不安がある方	ご加入しやすい 万一保障 <b>引受緩和型終身共済</b>
まとまった資金を活用したい方	一生涯の万一保障 生存給付特則付 <b>一時払終身共済(平28.10)</b>
病気やケガに備える医療保障がほしい方	充実の医療保障 <b>医療共済</b>
病歴や健康状態に不安がある方	ご加入しやすい 医療保障 <b>引受緩和型医療共済</b>
がんに手厚く備えたい方	充実のがん保障 <b>がん共済</b>
身近な生活習慣病のリスクに備えたい方	特定疾病の保障 特定重度疾病共済 <b>身近なリスクにそなエール NEW</b>
身体に障害を負って働けなくなったときのリスクに備えたい方	就労不能の保障 生活障害共済 <b>働くわたしのささエール</b>
一生涯にわたる介護の不安に備えたい方	一生涯の介護保障 <b>介護共済</b>
まとまった資金を活用したい方	一生涯の介護保障 <b>一時払介護共済</b>
老後の生活資金の準備を始めたい方	老後の保障 予定利率変動型年金共済 <b>ライフロード</b>
お子さま・お孫さまの教育資金を準備したい方	お子さま・お孫さまの保障 <b>こども共済</b>
火災や自然災害による建物・家財の損害に備えたい方	建物や家財の保障 建物更生共済 <b>むてきプラス・My家財プラス</b>
自動車事故による賠償やケガ、修理に備えたい方	くるまの保障 自動車共済 <b>クルマスター</b>



\*他にも「一時払終身共済(平28.10)」「傷害共済」「火災共済」「自賠償共済」「賠償責任共済」等をご用意しています。



NEW

# JAの特定重度疾病共済 **なないろ** が新登場し、保障がさらに充実しました!!

JAの特定重度疾病共済は、経済的負担の大きい「三大疾病」をはじめ、生活習慣が原因で発症する疾病等を幅広く保障します。

詳しくは、P.8



## 「なないろデザイン」で、あなたにぴったりの保障が準備できます。

### ライフステージに適したおすすめプラン

**独身・夫婦2人の方**  
重い病気、就労不能や将来の生活に備える

万が一	定期生命共済	一生涯保障
医療がん	医療共済・がん共済	
就労不能	生活障害共済(定期年金型)	
老後	予定利率変動型年金共済	

**ここがポイント**  
医療や就労不能の保障といったご自身のための備えだけではなく資産形成についても考えましょう。

**お子さまが独立された方**  
老後の保障を充実させ、重い病気や介護に備える

万が一	終身共済	一生涯保障
医療がん	医療共済・がん共済	
特定疾病	特定重度疾病共済	一生涯保障
介護	介護共済	

**ここがポイント**  
ご自身とご家族のために、生存保障分野に重点的に備えておくと安心です。

**お子さまがいらっしゃる方**  
万が一保障、重い病気や就労不能にしっかり備える

万が一	家族収入保障特約	一生涯保障
万が一	終身共済	
医療がん	医療共済・がん共済	一生涯保障
特定疾病	特定重度疾病共済	
就労不能	生活障害共済(定期年金型)	一生涯保障
介護	介護共済	
老後	予定利率変動型年金共済	

**ここがポイント**  
ご家族を守るための万が一や就労不能といった保障に加えて、老後の生活費も、早い時期から準備しておく、より安心です。

**お子さまの保障をお考えの方**  
お子さまの教育資金の準備と病気やケガに備える

学資	こども共済	一生涯保障
医療	医療共済	

**ここがポイント**  
将来必要となる教育資金の準備だけではなく、思わぬ病気やケガにも備えておきましょう。



# 「生命総合共済 なないろデザイン」のご紹介

各種共済のご案内  
動画はこちら



2020.4~



## 「なないろデザイン」は7つの“保障分野”を組み合わせ、人生におけるさまざまな不安を一生涯サポートします!!

年齢、性別、家族構成などによって、不安や心配事も人それぞれ。そこで、ご自身に必要な7つの保障分野、を組み合わせ一人ひとりに合った安心をご提供するのが、「生命総合共済 なないろデザイン」です。さまざまなリスクにトータルに備えられ、ライフステージの変化に応じて保障の組み合わせも見直せます。



**ポイント1**  
7つの保障分野を自由に組み合わせ、あなたにぴったりの保障がデザインできます!

病気やケガ、老後の資金などにも、バランスよく備えられました!

**ポイント2**  
保障の高さ(保障金額)・長さ(保障期間)を自由に設定できるためライフステージや備えの目的に応じて最適な保障を準備できます!

保障の高さも自由! 保障の長さも自由!

**ポイント3**  
ライフステージの変化に応じて保障内容を見直すことができます!

結婚して子どもも生まれたので家族のために保障内容を充実させました!



# 新型コロナウイルス感染症に関する 大切なお知らせ

このたびの新型コロナウイルスにより影響を受けられたみなさまに、心よりお見舞い申し上げます。

新型コロナウイルス感染症※1の被患により、入院された場合、

**「疾病による入院」として、入院共済金のお支払対象**となります。※2

(医療機関等の事情により、**宿泊施設や自宅等での療養を余儀なくされた場合**も、  
所定の証明書をご提出いただくことで**入院共済金のお支払対象**としてお取り扱いします。※2)

また、同感染症の被患により、万一の場合※3、災害給付特約、災害死亡割増特約等による

**「災害死亡共済金」「災害後遺障害共済金」等のお支払対象**といたします。※2

なお、新型コロナウイルスにより影響を受けられたご契約者様に対して、

**共済掛金の払込猶予期間の延長等、特別な取扱いを実施**しております。

**詳しくは、お近くのJAまでお問い合わせください。**

※1.新型コロナウイルス感染症を指定感染症として定める等の政令(令和2年政令第11号)第1号に定める新型コロナウイルス感染症をいいます。以下、同じ。  
※2.ご契約ごとに定められている所定の条件を満たす必要があります。  
※3.「万一の場合」とは、死亡・所定の第1級後遺障害の状態に該当する場合のことで、

JA共済では、みなさまに「安心」と「満足」をお届けするため、  
みなさまのご契約内容を確認しています。

Check

ご契約内容を覚えていらっしゃいますか?

ご加入いただいている契約内容のご説明



- ✓ どの保障に加入しているか忘れてしまった
- ✓ 加入している保障がいつまで続くかわからない
- ✓ 共済金がどんなときに受け取れるかわからない

もしもの時に備えて、  
**契約内容を確認**  
しましょう!



新型コロナウイルス感染症の被患に伴う共済金のお支払いに関する相談もお受けしております。  
いつでもみなさまに寄り添うことで、安心して満足できる毎日をお過ごしいただきたいと願っています。

JA共済ホームページアドレス <https://www.ja-kyosai.or.jp>



詳しい情報や、ご加入の保障に関するご相談は  
お近くのJAもしくは担当のLA(ライフアドバイザー)までご連絡ください。



「三大疾病」や「その他の生活習慣病」に  
備えられる幅広い保障

Point

**1** 三大疾病(がん・急性心筋梗塞・脳卒中)に加えて、  
三大疾病以外の「心・血管疾患」や「脳血管疾患」、さらには「その他の生活習慣病」まで  
幅広く保障します。

Point

**2** 4つの疾病区分ごとに、  
共済期間を通じてそれぞれ1回、  
最大で4回共済金をお支払いします。

Point

**3** 継続的な治療による様々な  
経済的負担に備えられるよう、  
まとまった一時金で受け取れます。

**ご契約例** 主契約 共済金額 300万円

30歳加入  
80歳満了

この共済の対象となる「がん」は、所定の悪性新生物(上皮内新生物を含む)および脳腫瘍です。詳細は「ご契約のしおり・約款」にてご確認ください。  
※1 治療を目的とし、かつ、公的医療保険制度に基づく医師診療報酬点数表により手術料が算定されるものを保障します(一部の手術を除きます)。  
※2 妊娠・分娩にかかる治療を除きます。  
※3 血液透析法または腹膜透析法により血液浄化を行う療法をいい、一時的な人工透析療法を除きます。  
※4 慢性じん不全の治療を直接の目的とする手術のうち、じん臓の機能に障害がある方に対し、じん臓の機能の回復または付与を目的として行われるじん臓の移植術をいいます。ただし、自家じん臓移植術を除きます。

疾病区分	お支払事由
区分① <b>がん</b>	初めてがんと診断確定されたとき <b>はじめの90日間はがんの保障がありません。</b>
区分② <b>心・血管疾患</b>	1日以上入院されたとき <b>手術を受けられたとき*</b>
区分③ <b>脳血管疾患</b>	20日以上継続して入院をされたとき <b>手術を受けられたとき*</b>
区分④ <b>その他の生活習慣病</b>	1日以上入院されたとき <b>手術を受けられたとき*</b>
	20日以上継続して入院をされたとき <b>手術を受けられたとき*</b>
	インスリン治療**を6か月以上継続して受けられたとき
	次のいずれかによって診断されたとき ア.病理組織学的所見による診断 イ.画像所見および血液検査による診断
	次のいずれかに該当したとき ア.永続的な人工透析療法**を開始されたとき イ.じん臓移植術**を受けられたとき
	手術を受けられたとき*

30歳 ご加入

80歳 共済期間満了

心・血管疾患、脳血管疾患の具体例	心・血管疾患	脳血管疾患
<b>急性心筋梗塞</b>	代表的な疾病としては、急性心筋梗塞、再発性心筋梗塞などがあります。	<b>脳卒中</b>
<b>急性心筋梗塞以外の心・血管疾患</b>	代表的な疾病としては、狭心症、心臓弁膜症、心房細動、心室細動、不整脈、高血圧性心疾患、大動脈瘤などがあります。	<b>脳卒中以外の脳血管疾患</b>
		代表的な疾病としては、くも膜下出血、脳内出血、脳梗塞などがあります。
		代表的な疾病としては、脳動脈瘤、もやもや病、高血圧性脳症などがあります。

**ご注意ください!**

- がんに関する責任(保障)の開始は、ご契約日からその日を含めて91日目からとなります。これより前に被共済者ががんと診断確定された場合には、がんにかかる共済金はお支払いいたしません。
- がん以外にかかる疾病区分および共済掛金の払込免除についてはご契約日から保障いたします。
- この共済は、死亡時における保障はありません。
- 特定重度疾病共済金を4回お支払いした場合にはご契約は消滅します。
- 割りもどし金は、ご契約後3年目から発生し、ご契約中いつでもお引出しに出来ます。ただし、割りもどし金の額は年度ごとに変動し、経済情勢などによっては0となる年度もあります。
- この共済には、解約時の返れい金はありません。

**必ずお読みください。** この資料は概要を説明したものです。ご検討にあたっては、「重要事項説明書(契約概要)」を必ずご覧ください。また、ご契約の際には、「重要事項説明書(注意喚起情報)」および「ご契約のしおり・約款」を必ずご覧ください。







## 病害虫の発生状況と対策

### ●いもち病

※補植用の予備苗は、土中に埋め込むなど、早期に取り除きましょう。  
※葉いもちの早期発見と適正防除に努めましょう。

麦跡水稻などの晩植田や直播水稻、多肥田では6月中下旬頃から葉いもちが発生しやすいので特に注意しましょう。また、例年いもち病が多発する圃場では、発病前に粒剤を散布しておく効果的です（ただし、環境こだわり栽培の場合には各都県の基準を確認してください）。いもち病は外気温25〜28℃くらいで湿度が高いと発生しやすい条件になります。現時点で本田での発生がなくても、曇雨天が続く、高温多湿で感染に好適な条件が揃うと、本田で葉いもちが発生しやすくなるので、圃場をよく見て回り早期発見に努めましょう。

### ●ニカメイガ

第1世代幼虫の防除適期は、通常6月10〜15日頃（越冬世代発ガ最盛日の10〜15日後）です。育苗箱施用または側条施肥田植機で、ニカメイチュウに有効な薬剤を施用した圃場では、第1世代幼虫の本田防除はあまり必要ありません。

第2世代幼虫防除の目安は、8月初旬頃（第1世代発ガ最盛期から7日後）です。6月中旬の第1世代幼虫の被害株率が10%以上の圃場では、防除が必要です。

●カメムシ類  
5月下旬〜7月上旬にかけて、畦畔や道路、堤防などの法面のイネ科雑草を広域的に刈り取り、さらに出穂期2〜3週間前と出穂期頃にかけて草刈を行うと効果的です。なお、出穂期頃にカメムシが多数生息している場合には薬剤防除が必要です。

### 飼料用稲(WCS)などの注意事項

除草剤、病害虫防除薬剤の使用基準が通常の主食用米と異なる場合があります。必ず薬剤のラベルを確認してから使用してください。

WCSは収穫時期に圃場がやわらかいと製品に泥が付いたりして品質が悪くなり、悪くなりますので、確実に中干しを行いましょう。

また、雑草の混入が多いと製品になりませんので、今の時期に圃場確認を行い、残草が多い場合には草種に適応する除草剤を散布してください。

飼料米・飼料用稲(WCS)は収量が少なく、収益性が悪くなるので、追肥が必要な場合には的確に施用してください（主食米のように米のタンパク含量や食味は関係ないので増収をめざしてください）。

## 麦の収穫・乾燥・調製

今年の麦類は、出穂期がやや早くなっています。生育の状況をよくみて適期収穫ができるよう作業準備をすすめてください。

これから気温も高くなり、梅雨入前の長雨で刈り遅れると、湿害による褪色粒の発生や穂発芽など、品質の劣化が懸念されます。

天気予報を参考にしながら適期収穫を行い、適正に乾燥・調製につとめましょう。

### 収穫適期の目安

成熟期の目安は、全体の80%以上の穂首が黄色くなって穀粒が硬くなってツヤが無くなり、穂首が曲がった時期です。収穫作業は、小麦では穀粒水分30%以下、ビール麦では穀粒水分25%以下で行いましょう。

穀粒水分が高いと、充実不良（細麦）や砕粒、剥皮粒が発生しやすく、ビール大麦では発芽率が低下します。

雑草種子が混入すると品質が悪くなるので必ず収穫までに抜き取ってください。また、赤かび病のチェックを行い、赤かび病が発生した麦や倒伏した麦は別扱いとなりますので担当者まで申出ください。

なお、「びわほなみ」は従来の「農林61号」より成熟期が3〜4日くらい早く

## 大豆の播種は6月中下旬から7月上旬が適期です…

### 麦跡には大豆を播きましょう…

## 大豆

大豆の安定多収栽培の要点を整理しましたので、できることから実行し、品質のよい大豆の多収をめざしましょう。

### 1 種子更新

- 販売用大豆は採種圃場の優良種子を毎年更新しましょう。
- 自家採種を繰り返すと、品種特性が変化しやすく、紫斑病など重要な病害虫の伝染源となることがあります。

### 2 排水対策

- 大豆の播種予定地は麦と同じくらい、圃場表面の排水対策を徹底してください。
- 大豆は、播種から開花期頃までに湿害を受けると根が浅く、夏の干ばつにも弱くなります。特に、近年は集中的な大雨で圃場一面に冠水することがあるので、よく乾く圃場でも排水溝は必須です（播種後は、短時間でも圃場一面に雨水がたまると、大豆種子の発芽が悪くなり、発芽しても根の伸長が悪い

### 3 播種適期

- ことゆたかA1・タマホマレオオツル・ことゆたか

- 6月中旬〜7月上旬  
●フユタカ：7月上旬〜7月中旬

※播種時期が遅れたときは早生品種を先に、晩生品種を後に播種しましょう。

※「ことゆたかA1」は従来の「ことゆたか」とは別品種ですので混ぜないよう注意してください。

### 播種密度

区分	条間	株間	播種量	
標準	1粒	75cm	9cm	4〜6kg
	2粒	75cm	18cm	4〜6kg
狭畦密播	30〜40cm	15cm	6〜10kg	



<写真は全国農業改良支援協会ホームページより引用>

詳しくは、本紙5月号または2020年産大豆の栽培ガイドラインをご確認ください

なるので、穂をよく見て適期に収穫してください。また、赤かび病にも注意してください。

### 乾燥

収穫後の麦はそのまま放置すると数時間で変質・異臭がはじまるので、収穫後の麦は直ちに乾燥施設に搬入できるように作業体制を整えてください。

### 手もみによる収穫適期判定のしかた

- ①代表的な穂を5本抜き取り、両手の手のひらで5回もむ。
- ②息で手のひらのもみ殻を吹き飛ばす。
- ③すべて脱びていれば、水分測定し、水分30%以下が目安です。
- ④麦粒を手指の腹で強く押してもつぶれない硬さになり、爪でなんとか割れる状態になれば水分25%くらいです。

### 麦あとには大豆を栽培しましょう

麦収穫後ただちに排水溝を整備し、梅雨期の集中的な大雨があっても、圃場表面に雨水がたまらないよう、大豆の播種に備えましょう。

※乾燥調製施設の取り扱い、ことゆたかA1・タマホマレの2品種となります。

※通常は、標準栽培にて基本技術を励行してください。

※狭畦密播栽培は省力的ですが、排水条件のよい麦跡などで、短期間に大面積に播種するときのみ実施してください。

●大豆播種時に、耕耘爪を播き幅に合わせて土盛ができるように配列すると、畦立て耕耘同時播種ができます。盛り土の高さは、10cm程度が適当です。高すぎると中耕培土がしにくくなります。



# 立体布マスク（大人用）の作り方

新型コロナウイルスの影響でマスクの供給が追い付かず、入手が非常に困難な状況にあります。こうした状況の中、洗って繰り返し使える布マスクをお使いの方も多いのではないのでしょうか？今回は自宅で簡単にできる「手作り布マスク」の作り方を紹介します。ミシン・手縫いどちらでもできるのですが、ぜひチャレンジしてみてください。

## 作り方



① 型紙通りに表布・裏布をカットします。



② 表布(A)・裏布(B)を中表に合わせて、カーブの部分を縫い合わせます。(ぬいしろ1cm)ぬいしろ部分に切れ目を入れて割ります。



③ 表布と裏布を中表にして縫い合わせ、裏返します。



④ 両端の表布を三つ折にして縫います。

⑤ 両方にゴムを通して完成

※型紙は、ぬいしろ込みの原寸サイズなので、そのままお使い下さい。  
※今回は、縫い目がわかりやすいように、あえて目立つ糸で作りました。

できあがり!!



仕上がり寸法  
タテ12cm×ヨコ24cm

## Point

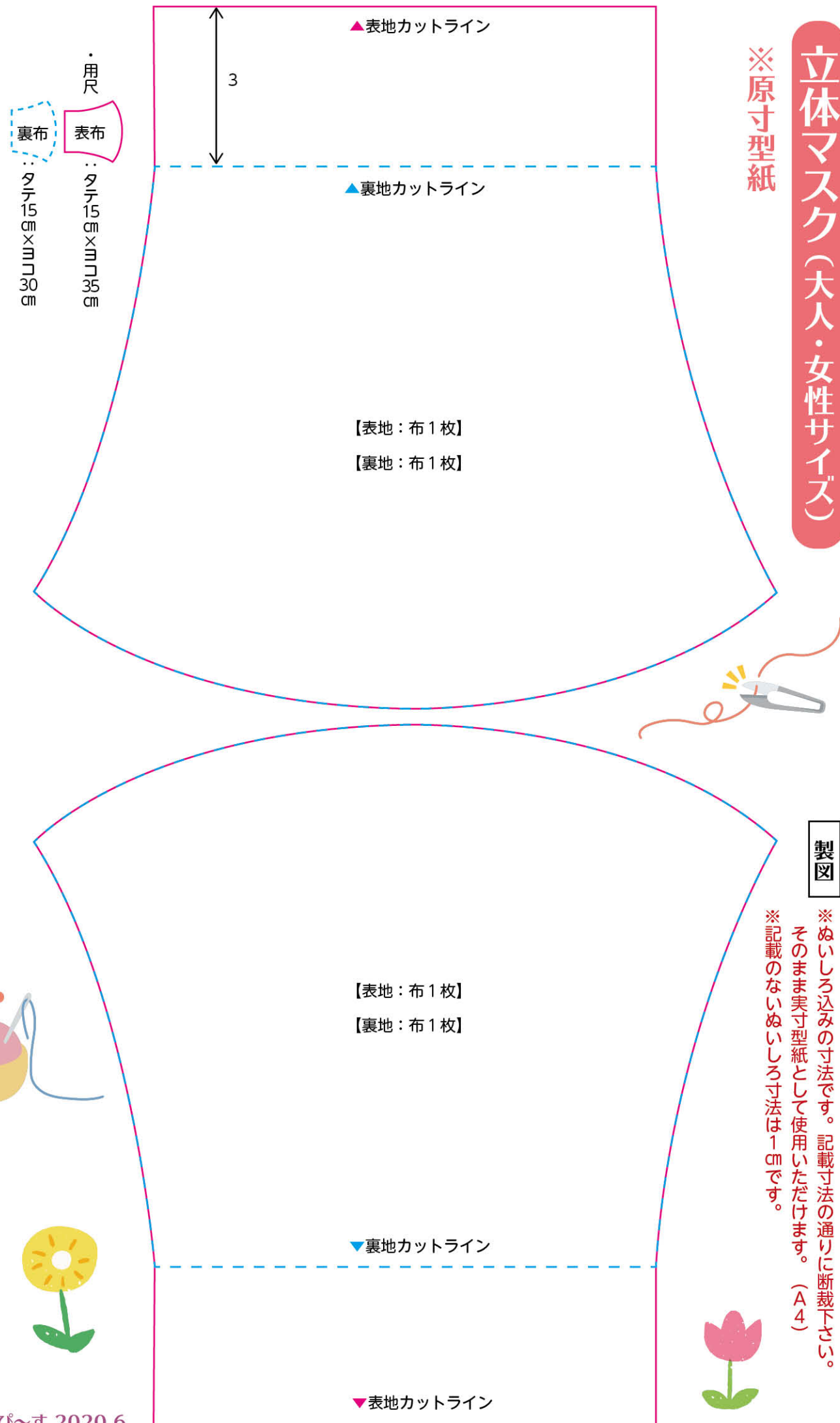
- ゴムは30cm程の長さが大人サイズには合います。
- アイロンで形を整えながらすると、綺麗に仕上がります。
- ひと回り小さいサイズで作ると、お子様用も作れます。

着けごちバグン!



## 立体マスク（大人・女性サイズ）

※原寸型紙





農事組合法人  
ファーム芦刈70  
(安土支店管内)

法人設立日 平成28年4月1日  
経営の品目 水稻・麦  
構成員数 7戸  
(組合員数)  
法人の経営面積 水稻 3.4ha  
(令和元年度) 小麦 5.5ha

**経営の特色**  
経営面積は約10ha。これまで米麦大豆を中心に栽培を行ってきましたが、近年大豆の収量が伸び悩んでおり令和元年度は大豆の作付けを断念しました。令和2年度からは大豆にかわる転作作物として麦あとWCSの作付けに挑戦します。

**今後の経営方針**  
5か年計画のもと、農地集積、規模拡大を図っていきます。現在、理事が全て兼業者であるため、野菜等の作業が出来ていませんが、将来的には理事の専業者を確保し、野菜を中心とした経営を目指します。今後は地域一農場を目指し、地域の重要な働き手として退職された地主のアルバイト化も検討するなど地域に貢献していきたいと考えております。

ザ!!法人



キッズ  
ギャラリー



いつも日野のおはあちゃんのいえで、ぐりんぴーすを見えています。  
栗東市 大森音央さん(9才)



今年もつばめが来ました!今年で4年目です。去年からかいはじめた、ことら(ねこの名前)がつばめを見て目を光らせてきょうみしんしんです。  
日野町 奥井詩葉さん(11才)

2019年度の活動報告

2月29日(土)に予定していました「女性大会・家の光大会」が新型コロナウイルスの影響で中止になり、皆様の活動や作品を紹介させていただくことができませんでした。今回、一部ではありますが誌面を通して昨年度の取り組みをご紹介します。

女性部「きらり」  
アグリレディース



フレッシュミズとの交流

次世代を担う若い世代の女性との交流を深め女性部活動の更なる活性化に繋げようと、料理教室などを開催しました。伝承料理教室では、地域に伝わる味や食文化について学びました。



きてか～な秋まつり

きてか～な秋まつりに女性部ブースを出展しました。フリーマーケットの他、一銭焼きや生どらやきの販売を行い大賑わいとなりました。



家の光の記事活用教室

家の光を持ち寄って気軽に参加できる「家の光記事活用教室」。料理やお菓子作り、アクセサリーや小物づくりなど、仲間が集まり様々な事にチャレンジしました。



助け合い活動

女性部では、これまでに取り組んできた社会福祉活動をより地域に密着した形で展開しようと、7月に本店で研修会を開きました。福祉社会学博士のマーレー寛子さんの講演の他、「介護予防健康体操」「地域ふれあいサロン」「楽楽楽(ららら)健康教室」の実践報告があり、活動のさらなる活性化に向けグループ討議を行いました。

支店間交流

「ウォーキングと意見交換会」

日野支部、近江八幡支部、八日市支部、五個荘支部は、10月に支部間交流として日野町を散策しました。歴史を感じさせる棧敷窓の町並みなどの名所を巡り景観を楽しんだ後は、同町の伝承料理を味わいながら今後の活動についての意見交換をしました。



今大会の参加費の一部と募金の総額119,000円を管内の社会福祉協議会とJAしが女性協議会に寄付させていただくことができました。皆様のご理解ご協力に厚くお礼を申し上げます。

皆様からのご意見をどんどんお聞かせください。お待ちしております。  
JAグリーン近江 女性部事務局 (JAグリーン近江 総務課)  
TEL.0748-25-5127 FAX.0748-25-5111



ホームページでも  
ご覧いただけます



# 折り紙のすゝめ かいごふくしか

自宅にいる時間が長くなり、何をして過ごそうか…? そんな時には、簡単に楽しめる「折り紙」がおすすめです。

## 記憶力が上がって認知症の予防になる

折り紙は一度折ったらそれで終わり…ではありませんよね?一度折ったものは次にもう一度折って、最初の作品よりもっと綺麗に仕上げていきます。こうして作品づくりを繰り返すうちに、折り方の手順を覚えて記憶力が上がっていくのです。特に折り紙は、同じ一枚の正方形から何千通りの折り方で様々な形をつくっていきます。その細かな折り方の違いを記憶することは、記憶力のトレーニングに向いているのです。もちろん折り紙の折り方だけではなく、折り線の付け方や手先の動かし方など…覚えることはたくさんあります。記憶力が鍛えられることにより、折り紙は**認知症の予防**にもなるとされています。

## 集中力が上がり、達成感が得られる

綺麗に紙の端と端を揃えて折ったり、見栄えを整えながら形を形成したり…折り紙作品をつくる過程には、集中力が欠かせません。折り紙を折ることは集中力を上げることに繋がっているのです。また、折り紙は手軽ながら達成感を得ることもできます。綺麗に整った作品ができたときは、「やり遂げた!」という達成感で自然と気持ちがポジティブになるものです。達成感を満たして、**ストレス発散やうつ予防にも効果を発揮**してくれますよ。

Livedoor news「大人も子どももやるべし!折り紙の脳トレ&ストレス発散効果」より

折り方は、本やYouTubeなどでたくさん紹介されていて、作りやすく説明されています。何して過ごそうか…?と思った時は「折り紙」を楽しんでみませんか?

ホームページよりパンフレットを  
ご覧いただけます



今年の桜は少しさみしそうでした。



折り鶴だけでもたくさんの種類があります。なかには足!?のある鶴もあっさりします。



# ひとりじゃないよ



ネットで紹介されていた安藤希代子さんの著書『ひとりじゃないよ』(注が気になって、購読しました。著者の安藤希代子さんには、障がいのあるお子さんがおられ、自らが子育てに苦しんだ経験から2012年、任意団体「ペアレント・サポートすてっぷ」を設立、倉敷市で初の認定NPO法人となり、現在、理事長として障がい児の保護者の支援に特化した活動を様々な展開されておられます。

安藤さんは著書の中で「私は、自分のせいでも子どもの発達が遅れたのなら、逆に言えば、自分さえ努力すれば発達の遅れは取り戻せるかもしれない、と勝手に必死になつた。発達の遅れを取り戻すためであれば、どんな努力も惜しまない」と悲壮な決意をしたのだ。今、私が出会うお母さん達の中に、当時の私の姿とダブルの方が何人もあるのは、『自分が親としてダメだからこの子はこんなことになったのではないか』という思いだ。これは、自分という存在、親としての存在を、脅かす思いだ。」と語っています。

私はこれまで、障がい児の保護者の方々が大変な苦労をしながら子育てをされていることは想像できませんでしたが、保護者の方々の思いまでは、なかなか想像することができませんでした。この本を通して、その思いの一端を知ることができたように思っています。

安藤さんは、支援者に対して「自己嫌悪に陥り自分を責め、自分のことが嫌いになって苦しむ親たちを、支援する側は追

い詰めないであげて欲しい。その子育ての不器用さを、責めないであげて欲しい。特に子どもの年齢が小さい時ほど、親は傷つきやすい。そういう時期の親をいたわることとは、甘やかすではない。親たちのがんばりを認め、ねぎらい、葛藤を理解し、話をしっかり聞いてあげること。それだけで親は気持ちが楽になり、またがんばろうと思える。」

そして、現在の「ペアレント・サポートすてっぷ」の活動について「今の活動はきつと、過去に救えなかった自分のためにやっているとどう思う?誰かの力になるうとするのは、結局、過去に救われなかった自分を救おうとする行為なのだ。」と語っています。

これは、安藤さんが保護者たちを支える活動を他人事ではなく、全くの自分事として捉えて、「過去に救えなかった自分」に向かって、「ひとりじゃないよ」と、今なら声をかけてあげられる。でも、その過去の私はもうそこにはいない。だからこそ、「いま・ここ」で苦しんでいる、似た境遇にある保護者にバトンを託すために、「ひとりじゃないよ」と声をかけていると思うのです。

わたしたちができることがあるとすれば、子育てを評価査定することではなく、相手を理解し、傾聴することではないでしょうか。子育てについて、ひとりぼっちで悩みを抱える人がいないような社会にしたいものです。

注「ひとりじゃないよ」倉敷発達居場所づくりから始まる障がい児の保護者支援  
著:安藤希代子、出版:吉備人出版

## 7家の光協会発行図書 月号の読みどころ

- 特集1 蚊のトリセツ
- 特集2 エディブル・スクールヤード 小学校の食育菜園
- 特集3 おうちで劇的においしくなる! ホットプレート焼き肉
- 別冊付録 すてきな大人のマナーBOOK etc.



家の光

地上

ちやぐりん

特集 「消費の空白」を考える  
新型コロナウイルス問題を  
乗り越えるために etc.

食&農特集  
ぬかを食べよう 役立てよう! etc.

詳しい内容は、  
ホームページで  
ご覧いただけます



家の光協会  
発行図書  
のお申し込みは  
各支店まで

得する! 役だつ! 今月のおすすめ本

## 切り花を2週間長持ちさせる はじめての花との暮らし

●谷川文江 著 ●定価: 1,650円(税込)

お花のプロが実践! 2週間枯れずに楽しめる切り花の飾り方や扱い方。新鮮な花を見分けるポイントや長もちする品種も紹介。「お花は好きだけど、すぐに枯れるからもったいない」と考えている人におすすめ。



JAタウン  
にて  
販売中!



JA全農が運営するインターネット販売サイト「JAタウン」に出店している当JAきてかくなのインターネット販売サイト上で父の日向け商品も販売中です。先月号でも紹介した売場に届いた野菜を詰め合わせた「野菜BOX」の他「近江牛焼肉用」「みずかがみレトルトパックご飯」などを6月21日の父の日に合わせて商品を発送します。これらの商品は父の日以外でも通年販売しており、昨今の情勢によって県内をはじめ全国から大変多くの注文を頂戴しております。

父の日ギフトも  
受付中

よ「きてかくな」



父の日  
企画のページ

https://www.ja-town.com/shop/c/c3Q11/の中で「父の日」と記載のある商品が父の日前に届く商品です

6月の  
定休日

3日(水)、10日(水)  
17日(水)、24日(水)

※新型コロナウイルスの影響で営業時間の変更や臨時休業する場合がございます。



ダイアリー 2020.6

理事会だより

- 第1回
- 日時/令和2年4月30日(木)
- 会場/本店

【協議事項】

- ①法に基づく報告の聴取について
- ②令和2年度固定化債権処分方針について
- ③子会社の事業計画の設定について
- ④次期店舗再編計画検討委員会の設置について
- ⑤第26回通常総代会の開催日時ならびに開催場所について
- ⑥定款及び定款付属書総代選挙規程の一部改正について
- ⑦第26回通常総代会提出議案について
- ⑧令和2年度遊休資産の対応方針について
- ⑨給与規程内規の一部改正について
- ⑩令和元年度決算処理方針の一部変更について
- ⑪理事会付議貸付について
- ⑫信用事業規程の一部改正について
- ⑬余剰金運用規程の一部改正について
- ⑭リスク管理要領の一部改正について
- ⑮農事組合法人への加入並びに出資の引受けについて(2件)
- ⑯第7次地域農業戦略について
- ⑰令和2年度(第27事業年度)経費の賦課及び徴収方法の決定について
- ⑱指定訪問介護事業所運営規程の一部改正について
- ⑲指定通所介護事業所運営規程の一部改正について
- ⑳指定居宅介護支援事業所運営規程の一部改正について

【報告事項】

- ①内部監査(令和元年度第4・四半期)報告について
- ②令和元年度内部監査業務活動報告について
- ③コンプライアンス・プログラムの取組状況について(下半期)
- ④利益相反取引に伴うモニタリング結果について(下半期)
- ⑤反社会的勢力排除に伴う取組状況報告について
- ⑥令和元年度下半期に発生した苦情等の報告について
- ⑦令和元年度資産査定貸倒引当金の報告について
- ⑧リスク管理情報(第4・四半期)の報告について
- ⑨ディスクロージャー2019の修正について
- ⑩中央会監査にかかる監査委託契約書の締結について
- ⑪子会社の決算報告について
- ⑫令和元年度第4・四半期事業部行動計画進捗状況について
- ⑬令和元年度第4・四半期支店行動計画進捗状況について
- ⑭令和元年度決算について
- ⑮令和元年度グリーンピース基金への拠出の報告について
- ⑯人事について
- ⑰組合員の加入脱退状況について
- ⑱理事との利益相反取引に関する包括承認の報告について
- ⑲令和元年度第4・四半期余剰金運用実績について
- ⑳即時の判断を伴う信用の供与等の取引状況について
- ㉑令和元年度理事会付議貸付案件実施報告書について
- ㉒共同乾燥施設(米)に係る利用料金及び施設利用重量割引の一部改定について
- ㉓育苗センター稼働計画及び利用申込状況について
- ㉔米施設利用申し込みについて
- ㉕岡山中継センターの継続について
- ㉖「利用者のつどい」に代わる「調味料・飲料水キャンペーン」の実施について
- ㉗その他

監事会だより

- 第1回
- 日時/令和2年4月21日(火)
- 会場/本店

【協議事項】

- ①令和元年度第4・四半期期末定期監査購買品棚卸資産監査結果について
- ②令和元年度第4・四半期期末定期監査決算監査について
- ③令和元年度第4・四半期期末定期監査事業報告会について
- ④令和2年度会計監査人の監査報酬に関する同意書の提出について

【その他】

- ①新型コロナウイルスへの対応について

- 第2回
- 日時/令和2年4月30日(木)
- 会場/本店

【協議事項】

- ①令和元年度第4・四半期期末定期監査購買品棚卸資産監査報告書について(案)
- ②令和2年度第1・四半期臨時監査人事ローテーション/監事監査報告書について(案)
- ③令和元年度第4・四半期内部監査報告書について
- ④陳述書の取り扱いについて

【その他】

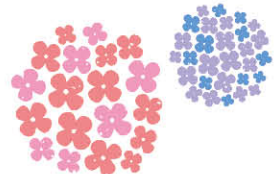
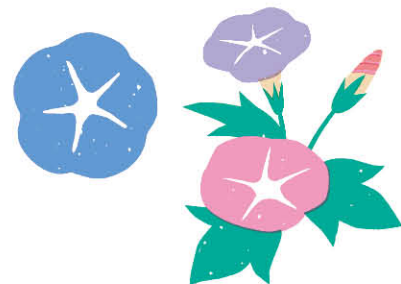
- ①新型コロナウイルスへの継続対応について

○監事監査

- 令和元年度第4・四半期期末定期監査(購買品棚卸の立会)
- 令和2年3月31日(火)
- 会場/メモリアル課・グリーンホール近江八幡

- 令和元年度第4・四半期期末定期監査(購買品棚卸の実査)
- 令和2年4月1日(水)
- 会場/各在庫管理場所

- 令和元年度人事ローテーション監事監査
- 北海道牧場等状況報告会
- 令和2年4月21日(火)
- 会場/本店



# 調味料・飲料水キャンペーン

例年開催しておりました「利用者のつどい」ですが、本年度は、新型コロナウイルス感染症拡大防止のため、まことに残念ではございますが中止とさせていただきますことになりました。

そこで今回、JAグリーン近江では調味料・飲料水キャンペーンを開催し特別価格にて調味料・飲料水のご提供をさせていただきます。ぜひこの機会に、お買い求めくださいますようお願い申し上げます。

商品を3ケースご購入いただくと… **近江牛** すき焼き用お肉 500g(2~3人前)を **抽選で20名様にプレゼント!!**

申込期間 **2020年5月~9月末まで**

詳しくは、チラシをご覧ください。お問い合わせは最寄りの各支店まで!

## 令和2年度からの賦課金徴収方法の見直しについて

昨年6月の総代会に提案しご意見をいただきました。賦課金の徴収方法は、JAの理事で構成している営農経済委員会が中心となって「賦課金徴収に関する次年度以降の徴収方法について」と題して、昨年の7月以降毎月協議をさせていただいており、11月の総代懇談会にはその中間報告を申し上げ、今年2月と3月には総代表、各部会・協議会代表との意見交換(「賦課金の在り方会議」)を行い、検討を進めてきたところです。

賦課金徴収の検討内容として、令和元年度までは、正組合員の一割割に加えて認定農業者・農事組合法人割として水田面積に応じて賦課をお願いしてきたところですが、様々なご意見がある中、営農指導事業の内容が一般正組合員も含め広く正組合員に関連するものがあることから、正組合員全体から耕作面積割を賦課の方が公平ではないかというご意見もいただいています。また、担い手問題や生産・経営の安定拡大など様々な課題がある中、多様な組合員の賦課金とJAの支出で管内農業の営農指導に取組んでいくべきではないかとの意見も頂戴していることから、一般正組合員からも一律に加えて面積割を徴収する方向で検討いただいているところであります。

なお、組織決定としては総代会の承認を経て決定となりますが、JAとしても農業所得増大等に向け、より一層管内農業の営農改善に取組んでいきたいと考えておりますので、ご理解を賜りますようお願い申し上げます。

## ペットボトルキャップ回収のご協力を

JAグリーン近江女性部では、今年度も「ペットボトルのキャップで世界の子ども達にワクチンを届けよう!」の活動を実施します。

集まったペットボトルキャップは、FMひがしおうみRadioSweetを通じ「NPO法人世界の子どもにワクチンを日本委員会(JCV)」に送付され回収量に応じて換金後、ワクチンが購入され世界の子ども達に行き渡ります。

1人でも多くの子ども達を救うためにも皆様のご理解とご協力を宜しくお願いいたします。

※ペットボトルキャップは水洗いをして最寄りの支店へお持ちください。  
※しよゆのキャップも対象となります。



## 経済事業部 事務所移転のお知らせ

経済課・事務集中課・  
介護福祉課居宅介護支援事業所(ケアマネージャー)

5月7日(木)より経済事業部(経済課・事務集中課)は、近江八幡駅前事業所の2階に移転いたしましたのでお知らせいたします。また、介護福祉課 居宅介護支援事業所(ケアマネージャー)に関しましては、新型コロナウイルス感染症拡大防止対策の観点から期間を限定した中で近江八幡駅前事業所の2階に移転いたしましたのでお知らせさせていただきます。

- 経済課 0748-33-8427 (従来通り)
- 事務集中課 0748-33-8473 (従来通り)
- デイサービスセンター のどか 0748-33-2000 (従来通り)
- 介護福祉課 訪問介護事業所 0748-33-7515 (従来通り)
- 介護福祉課 居宅介護支援事業所 0748-34-3381 (ケアマネージャー)

## 燃料配送センターから営業日についてのご案内

燃料配送センター(竜王支店横)は、6月、7月、10月の土曜日を休業とさせていただきますのでご案内させていただきます。

ご不便をおかけ致しますが宜しくお願い致します。

## 税金相談日のお知らせ

### 税の相談室(日野町農業青色申告会)

近畿税理士会の税理士が、組合員の立場で直接税務相談に応じます。

2020年6月22日(月)午前9時30分~午後4時  
JAグリーン近江日野東支店(日野町河原2丁目55)

お問い合わせは、日野東支店まで。☎0748-52-2212

無料でご相談いただけます。お気軽にお越し下さい。

## 協同のちから 令和2年4月末日現在

正組合員	8,526人
准組合員	15,336人
貯金	3,067億9千万円
貸出金	468億1千万円
共済保有高(長期)	6,923億2千万円
共済保有高(年金)	70億5千万円
購買品供給高(令和元年度実績)	45億1千万円
販売品販売高(令和元年度実績)	100億5千万円



# クロスワードパズル

ぐりんぴーす オリジナル



- たてのカギ
- ① 散歩する。「—」をひく。
  - ② 口頭でさとし告げること。また、その内容。
  - ③ 将来の目的を定めて、これを成し遂げようとする。
  - ④ 「買物列車」の略。
  - ⑤ 生後1年以内の子羊。また、その肉。
  - ⑥ こだわったり面倒がったりしないで行動に出るさま。
  - ⑦ 書くべきでないところに文字や絵などをいたずら書きすること。
  - ⑧ 井伊直弼。
  - ⑨ めんぼくが失われずに済む。平野美宇、伊藤美誠、石川佳純といえは。
  - ⑩ その人が経てきた学業・職業など。
  - ⑪ バレーボールで上げるのは？
  - ⑫ 「—」には上がある。
  - ⑬ 事が実行されたからには断行するだけだ。「—」は投げられる。

## よこのカギ

- ① つゆの季節になること。
- ④ 豆腐を作るときにできる豆のしぼりかす。
- ⑦ 一方だけをひいきにすること。「—ひいき」
- ⑧ ひどくちがうものたとえ。「—とすっぽん」
- ⑩ 指で包みこむようにして握ったり、てのひらで押ししたりする。
- ⑪ 生活していける。
- ⑮ 同類のものはしぜんに集まるものである。「—は友を呼ぶ」
- ⑰ 紙を折って種々の物の形を作る遊び。正方形の色紙。
- ⑲ 物を言うときの調子。「—が回らない」
- ⑳ 破壊された建造物の破片などをいう。
- ㉑ 野菜などが採り入れの時期が過ぎてかたくなる。「—が立つ」
- ㉒ 高い崖から流れ落ちる水の流れ。また、その場所。
- ㉓ もちつきなどに使う道具。円筒形で中で丸くぼんている。
- ㉔ 何も加えないただの湯。
- ㉕ 「—吹けども踊らず」
- ㉖ つゆの時期に日本の南方にとどまっている前線。「—前線」

## 4月号の答え 「ニューガクシキ」



4月号の答えは「ニューガクシキ」でした。クロスワードの解答は左記の通りです。今回は195通の応募があり、190名の方が正解でした。抽選により下記の20名の方が当選されました。



- クイズの答え
- 郵便番号
  - 住所
  - 氏名
  - 年令
  - 電話番号
  - おたより
  - 図書カード

## 応募方法

クイズの答えが解かった方はハガキに左記の要領に基づき、お便りをお書き添えの上、クイズ係まで送付下さい。正解者の中から抽選により、20名の方にJAグリーン近江オリジナル図書カードを、進呈致します。クイズの締め切りは6月20日(当日消印有効)です。当選者の発表は8月号に掲載致します。

## JAグリーン近江オリジナル図書カード当選者(敬称略)

- |       |       |       |        |       |
|-------|-------|-------|--------|-------|
| 関司 芳枝 | 谷村 清剛 | 苗村 智子 | 外村 健市  | 花房 泰子 |
| 福井 均  | 佐藤 春美 | 田引 啓斗 | 川北 光一  | 林 千恵子 |
| 稲本 幸子 | 海外 久子 | 吉岡 和希 | 西村 絹代  | 岡地 悦造 |
| 堀川 敬児 | 佐生 鈴美 | 小森 和子 | 久村 めぐみ | 西澤 弘  |

クイズ・プレゼントのご応募、おたよりの投稿に際しまして取得した個人情報はこのたびの景品プレゼントの抽選・発送以外には一切使用しません。また、承諾なく第三者に提供しません。いただいたご意見については今後の本誌の編集企画の参考以外の目的には使用しません。



# ふれあい広場

今月もたくさんのおたよりありがとうございます。

おたよりの欄は、読者のページです。皆さんからのおたよりについては、そのまま掲載をさせていただくことがありますのでご了承をお願い致します。なお、お名前の掲載に支障のある方は、あらかじめペンネームを書き添えていただくか、もしくは匿名希望と明記下さい。皆さんからの楽しい話題やためになるお話、イラストなどもお待ちしております。

●旬の味緑通信のレシピ 春キャベツの豚しゃぶ丼 作りましたよ〜♪(妻が) 毎月楽しみにしています。

日野町 飯上 恵次 さん  
春キャベツの豚しゃぶ丼、私も記事を読みましたが、本当に美味しそうで…!!自分で作って味わうのも良いですが、奥様の手料理で楽しむのもまた幸せな気分になりますね。奥様からのお便りも拝見しました。また夫婦仲良く旬のお野菜を楽しんでいただけたらな〜と思います!!(さ)

●4月号 まさこ姫 様

生前の母もニッキの茶玉が大好きでよく「買ってきて」って言っていました。懐かしかったです。いろいろな分野で後継者不足と聞きます。早く安くを求めるばかりでいいのでしょうか。まさこ姫様、他のお店の茶玉が見つければ良いですね♡

近江八幡市 田中 定子さん

まさ子姫さん、お返事届きましたよ〜!ニッキの茶玉のお話は、よく覚えています。効率化ばかりを追い求めるこんな世の中ですが、どこかに頑固おやじみたいな人がいて、昔の味を守ろうと頑張っていることを信じてほしいものです。いや、きっといるはずですよ。(お)

●スポーツ中継も「新型コロナウイルス」で大相撲だけとなり心が暗くなる一方です。しかし、田舎での生活は外仕事なので少しは気も晴れます。

日野町 藤岡 弥一郎さん  
オリンピックも延長されちゃったしスポーツ観戦の楽しみが…びえんです。わたしも今年はJリーグ(サッカー)とF-1(モータースポーツ)を全戦観て楽しもうと、とあるスポーツ専門コンテンツサービスの有料年間視聴を申し込んだのですが、お察しのおりコロナの影響で…びえん通り越してばおんです。(熊)

●春「咲いた、咲いた、チューリップの花がー♪」色とりどりの花がいっぱい「きれいやなあ」と声を出して眺めています。

日野町 西村登美子さん

もうすっかり春ですね〜!朝晩も比較的暖かく、過ごしやすい気候になってきたあと感じる日々です。きっと花にとっても快適なのかも…?みずみずしく鮮やかな花景色、季節は移ろうものですが、楽しめるうちに思いつき楽しんでおきたいですね。(ま)

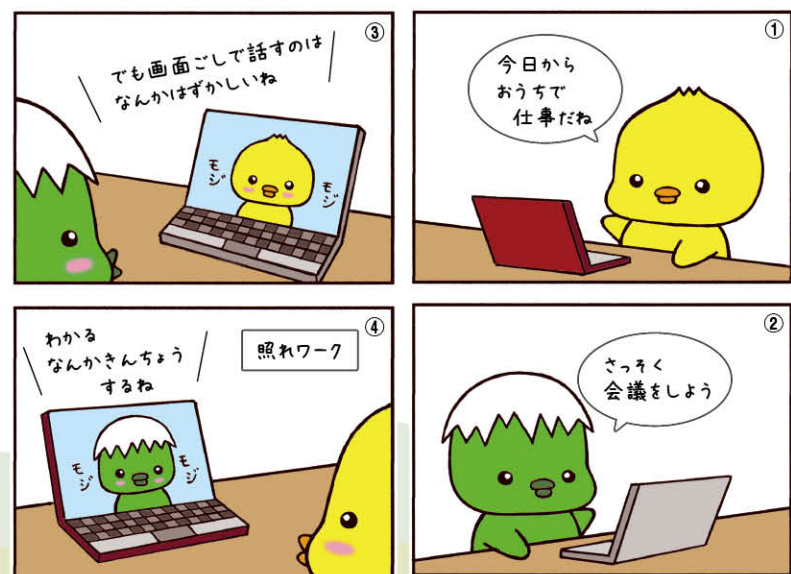
●4月1日は私の63歳の誕生日。自分でケーキを買って夫と2人で食べようと思っていたら午後、娘が突然訪ねて来てケーキと、プレゼントを持ってきてくれました。思いもよらない事でビックリ。こんな歳になっても嬉しくて嬉しくて。

近江八幡市 P.N エイプリルフルさん  
2か月以上遅くなってしまいましたが、お誕生日おめでとございました!!こちらもお便りを読んでいただきありがとうございます。とっても素敵なサプライズで思い出に残るプレゼントだと思います!近頃、暗いニュースが多いですがエイプリルフルさんのようにほっこりする出来事が増えてほしいと思う今日この頃です。(の)

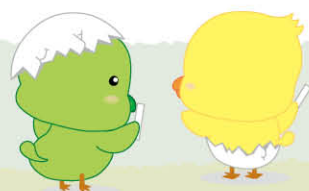
●花粉にコロナ、イヤな時ですが一日一日バタバタと過ぎていきます。スッキリする日が早く来てほしいですね。

東近江市 富江美代子さん

世間はコロナウイルスのことばかり話題になっているような感がありますね。私は花粉のことをすっかり忘れていましたが、そういえば確かに鼻のあたりがムズムズするような気がします。もともとバタバタする時期ですが、普段にも増して気忙しい毎日だと痛感しております。早く万事終息して、気分転換に買い物や旅行など楽しみたいものです(ス)



## テレワーク







しゅん み りよく つう しん  
**旬の味緑通信**

写真・文・調理  
**姫野 昭祐**  
野菜ソムリエ Pro.  
特産課ファーマーズマーケットきてか〜な

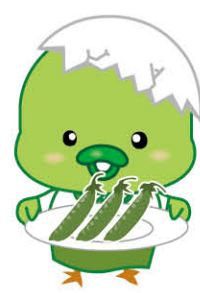
ホームページから  
もご覧いただけます!  
バックナンバーも  
公開中!!

**美味しい時期:** 4~6月  
**管内産地:** 近江八幡 ほか  
**分類:** マメ科エンドウ属  
**原産:** ヨーロッパ原産  
**ここで買えます!:** きてか〜な ほか



今月の野菜

# キヌサヤ



### 特徴

完全に若いさやの状態、さやごと食べられる位で収穫するエンドウ豆です。

### 栄養成分

さや部分のカロテンを沢山摂取できます。カリウム、ビタミンB、Cをはじめ、ミネラルを豊富に含んでいます



### よいもの見分け方

緑色が鮮やかで、しっかりとした物を選びます。ぐにやぐにや曲がるものは鮮度が落ちています。切り口が茶色くしぼんでしまっている物は時間が経っているので避けましょう。

### 長持ちさせるには

乾燥しないようにビニールかポリの袋などに入れ、野菜庫に入れておきます。冷凍もできます。さっと塩茹でした物を小分けして冷凍します。よく水気をきり、広げて冷凍し、凍ってから密封袋などに入れます。

### 食べ方

大きい物にはスジがあるので取ってからさっと茹でて、おひたし、和え物などにして歯ざわりを楽しみます。炒め物や揚げ物に使う際は下茹で不要です。火の通りが早いので調理の最後の方で加えると良いでしょう。

## 味緑のレシピ

# キヌサヤと黒あわび茸のマヨポン炒め

### 材料(2人分)

- キヌサヤ…100g
- 黒あわび茸…100g
- カニカマ…6本
- ニンクチューブ…1cm位  
(あるいはにんにく1片)
- ごま油…大さじ1
- 塩コショウ…少々
- 料理酒…大さじ1
- ★マヨネーズ…大さじ1
- ★ポン酢…大さじ1

### 手順

- ① キヌサヤのスジを取り、洗って水気を切ります。
- ② 黒あわび茸はキヌサヤと同じ大きさにあわせませす。
- ③ カニカマは適当に手でさきます。
- ④ フライパンに油をしいて熱し、ニンクを焦がさないよう炒めて香りを出します。
- ⑤ 黒あわび茸とキヌサヤ、料理酒を入れて強火で炒めます。
- ⑥ キヌサヤがしんなりしたら★の調味料を加えて強火で混ぜます。
- ⑦ 火を止め、カニカマを加えて塩コショウで味を整えてできあがり。



◆生ニンクを使う際は、④で香りを出してから一旦取り出し、⑦で加えてください。

