

くりんぴす

We wish peace & happiness
in your agricultural life

| 特集 |
お米は全量JAへ

2020
No.311 9



 JAグリーン近江

私たちは人と自然とのかかわりを大切にし、食を守り、地域に愛されるJAグリーン近江をめざします



もくじ

- ② 特産ホンネトーク
- ④ ぐりんぴにゅーす
- ⑦ ザ!!法人
ぐり〜んきっず
- ⑧ 特集
お米は全量JAへ
- ⑩ アグリレディース
- ⑫ アグリナビ
- ⑬ かいごふくしか
きてか〜な通信
- ⑭ 親子で考える協同組合
- ⑮ JAインフォメーション
- ⑲ ふれあい広場
- ⑳ 旬の味緑通信



収穫を待つナシ

ナシは、病虫害に弱く思った以上にデリケートな果樹です。そしてもう一つ、何よりも怖いのは台風です。一昨年の台風21号では、

ナシは思った以上に
デリケート

り、お盆の自家用、贈り物として棚に並べた袋詰めが飛ぶように売れます。最盛期は、家族総出で連日作業に汗を流しています。「地産地消」をめざして取り組んでいますが、地元の方が親戚などに送られるので、北海道から沖縄まで日本全国に発送もしています。

晩生種の落果で被覆ネットが飛ばされ、多大な被害が出ました。何年かに一度は台風にやられます。最近、異常気象による自然災害も多いので特に気をつけています。美味しいナシを作るために、秋から冬は剪定、春は新枝の管理と摘果、夏は収穫と一年を通して管理しています。ご購入いただいた方から「美味しかった」「このナシが一番」などと言っていたことを励みに高齢ながらも頑張っていました。最近、50aほど増やしましたので3年後の収穫が楽しみです。

美味しいナシを作るのには、終わりはありません。仲間の中には、後継者もおられるので勇気づ



直売テントに並ぶ採れたてのナシ



賑わう直売テント

けられています。これからも、先輩、普及所の皆さんにご指導をお願いしながら頑張っていきたいです。

野菜や果樹、花などJAグリーン近江で「特産」に取り組む生産者を取り上げてホンネの話を紹介します

特産

ホンネトーク

vol.77



左から、込山雄太郎さん、込山和広さん、込山孫治郎さん、大谷源一さん(小泉登喜夫さんは欠席)

美味しいナシづくりに
終わりはありません

たてべ大風果樹生産組合 八日市北支店

組合長 大谷 源一さん(72歳)と

込山 孫治郎さん(71歳)、小泉 登喜夫さん(69歳)

込山 和広さん(60歳)、込山 雄太郎さん(30歳)

「完熟を見計らって採り、その日のうちに現地直売所で売り切る」ことをモットーにしています。今年日照不足で収穫が大幅に遅れましたが、9月末まで滋賀学園高校野球部練習場近くの道沿いで幟を揚げテントを張って売っています。

国の減反政策でおよそ20年前、愛知川左岸の水田で黒豆を栽培していた仲間5人が「もっと夢のあるものを作ろう」とアンケートをとってナシ作りを始めました。隣接する愛東地区の先輩や県普及所の人たちに教えてもらいながら栽培でした。今では、込山孫治郎さん(71)、小泉登喜夫さん(69)、込山和広さん(60)の4人で計2.3haのナシ園で筑水、幸水、豊水、南水の順に4品種を年平均36t収穫し、8月初めから9月末まで、毎朝9時から開店しています。

当組合の1番バターの筑水は桃のような香りが評判で人気があります。

仲間と共に
夢のあるものを

第8回「近江牛」グランプリ枝肉共進会

日本三大和牛「近江牛」のグランドチャンピオンを決める第8回「近江牛」グランプリ枝肉共進会が、6月22日、県畜産振興会の主催で近江八幡市の滋賀食肉センターで開かれ、44の全会員が1頭ずつ自慢の去勢牛15頭、雌29頭を出品。同市大中町、亀井利次代表(64)の雌牛「さちやま2945」が、グランドチャンピオンに輝き、昨年の雌牛「さくらこ」に続く2連覇となりました。

新型コロナウイルス感染防止対策として表彰式は開かれませんでした。正田忠一会長は「生産者対策が取られているが、早く元の高値で買って貰える事を願っている」と期待を

込めました。審査に当たった日本食肉格付協会の松本幹雄近畿・中国・四国支所長は「全般に肉質、脂共に良く、4等級以上の格付けが100頭あった。ただ、アタリやシコリなどの瑕疵牛が14頭あったのが惜まれる。飼育管理で防げるので注意してほしい。チャンピオンの牛は、モモにサシが入り、歩留りは76・6。バランスも良かった」と話しました。

受賞した亀井代表の長男、頌司さん(37)は「小振りの牛だったが、血統も良く運に恵まれた。スタッフ10人の励みと自信に繋がります」と3連覇を見据えました。全頭がセリにかけられ、「さちやま2945」は、同市の近江牛卸会社「佐野フーズ」が、キロ当たり5,216円と、この日の最高値で競り落としました。

その他の入賞者は、次の通り。
 去勢◇優秀賞▽1席＝榎田井中牧場(東近江市)▽2席＝清水知良(高島市)▽3席＝村林善夫(東近江市)
 ◇優良賞▽1席＝有限会社古株牧場(亀王町)▽2席＝榎井ノ口牧場(東近江市)
 雌◇優秀賞▽1席＝松村巖(東近江市)▽2席＝安田良治(同)▽3席＝高井和紀(近江八幡市)◇優良賞▽1席＝有限会社岡崎牧場(日野町)▽2席＝有限会社宝牧場(高島市)【敬称略】



盾を手にした亀井頌司さん(左端)と佐野フーズの佐野隆三代表取締役(中央)

滋賀県議会と近江牛生産者が意見交換

滋賀県議会環境・農水常任委員会の県民参画委員会が、6月23日、大中の湖支店で開かれました。新型コロナウイルス禍による和牛枝肉相場が低迷している現状を生産者から聞き取り、施策に反映させようと同委員会が開きました。

下村貴範畜産事業部次長が、今年4月の競り市で、枝肉単価が、昨年同期の相場の6割程度になったことを説明。飛騨牛や神戸ビーフへの独自支援の成功例を紹介しました。生産農家を代表して沢晶弘・県肉牛経営者協議会長は「枝肉購買者たちに力を入れて支援し、円滑に売りさばけるようにしてほしい。近江牛は評価が高いので、滋賀県に限った補填(てん)金支援をしてもらえないか」と訴え、山形満当JA繁殖部会長は「高価な子牛を導入できないので、自ら子牛を生ませて30か月飼育している。労賃を減らして頑張っている。長いスパンで支援してほしい」と現状を打ち明けました。

また、井ノ口幸太郎県東近江地域農政連絡協議会大中の湖支部長は「枝肉相場を保つように、枝肉を冷凍調整保管する施設を県で設けてほしい」、鈴木睦雄肉牛部会長は「県は補填支援でもっと頑張ってほしい」とそれぞれ要望しました。後継者代表の拝藤達也近江大中肉牛研究会ウシラボ副会長(37)は「3月に繁殖一貫生産に取り組んだばかり。こんな状

況では、若い人たちは継がなくなる」と先行きを心配していました。

竹村建委員長ら9委員が知見を提案して意見交換。竹村委員長は「長期的に取り組み、施策に反映させたい」と締めくくりました。



コロナ禍の価格低迷を訴える生産農家たち

第40回近江牛生産枝肉共励会

「おうみ」和牛繁殖協議会は、6月15日、第40回近江牛生産枝肉共励会を近江八幡市の滋賀食肉センターで開き、東近江市大中町の榎田井中牧場の去勢牛「大輔」が最優秀賞に選ばれました。15会員が、滋賀県で生まれ育てた去勢14頭と雌20頭を出品。「大輔」は、月齢28・6カ月。枝肉重量525kg。脂肪交雑(BMS)は12でした。

新型コロナウイルス感染拡大防止で、表彰式と講評はありませんでしたが、山形満・同繁殖協議会長(50)は「価格が低迷している中で、生き抜くことを先決に共励会を開催した」と決意を新たにしました。

農家の参考にしてもらおうと、今回初めて全頭の格付け結果表に、牛肉のうまみ成分の一つ「オレイン酸」の測定値項目を追加しました。全頭がセリにかけられ、低価格だった4月より僅かに向上しました。最優秀賞の「大輔」は、草津市の精肉店「サカエヤ」が1kg3501円と、この日の最高値で競り落としました。

田井中美香子・同牧場社長(44)は「小型だったが、血統が良かったと思う。主人が亡くなった後、社員たちと頑張った甲斐があり励みになった」と受賞と高値に涙を見せました。

その他の受賞者は、次の通り。◇優秀賞▽1席＝高井和紀(去勢、近江八幡市)▽2席＝津田長忠(同、東近江市)◇優良賞▽1席＝有限会社宝牧場(同、高島市)▽2席＝亀井利次(同、近江八幡市)【敬称略】



受賞を喜ぶ田井中美香子社長

短冊に願いを込めて／支店玄関に七夕飾り



飾り付けをする職員

日野東支店は、今年も玄関ホールに七夕飾りを展示し来店者を出迎えました。記入用の机と短冊を設け、来店いただいた皆さんに待ち時間等を利用してたくさんの願い事を書いていただきました。

この取り組みは、季節感のある店舗づくりの一環として毎年行うもので、地域貢献活動を4グループに分けて取り組む同支店の「環境隊」が中心になって進めてきました。七夕を目前に控えた6月下旬に、職員が折り紙で作った「わっかつぶり」や「ちょうちん」などを飾り、玄関ホールに備え付けました。

近くに住む女性は「子どもが大きな飾りを見て喜んでいたので一緒に願い事を書いた」と母子で思いを込めていました。願い事は「豊作祈願」「家内安全」「コロナウイルスの終息」など様々で、多くの短冊が飾り付けられました。

谷口隆二同支店長は「皆さんの願いやコロナウイルスが終息するよう職員一同願っている」と思いを述べました。

レシートでコロナ感染防止を呼び掛け

ファーマーズマーケット「きてか〜な」では、レシートにメッセージを入れて、買い物客に新型コロナウイルス感染拡大防止を呼びかけています。レシートには「てをあらおう」「はなれてすごそう」「えいようをとろう」の3つのメッセージを添え、親子で一緒に実践してもらいたいとの思いから平仮名にしました。

姫野昭祐調査役は「手軽に、かつ確実にお店からの気持ちを伝える方法のひとつとして今後も活用したい」と思いを述べました。

同店では、引き続きメッセージを発信しながらウイルスの感染拡大防止に努めていきたいとしています。



メッセージを込めたレシート

農事組合法人 薬師グリーンファーム (竜王支店管内)

法人設立日 平成28年2月29日
 経営の品目 水稲、麦、大豆
 構成員数 55戸
(組合員数)
 法人の経営面積 水稲 3ha
(令和2年度) 小麦 10ha
 大豆(白) 8.5ha(ことゆたか)

経営の特色

- 組合員の過半数が土地持ち非農家(離農者)で構成されている。
- 組合員の大半が会社等への勤務者の為、土日の作業で対応できる体制をとっている。
- 組合員を3班に分け班長さんを通し出役の依頼を行い土日の作業に対応。

今後の経営方針

- 現在、水稲、麦、大豆の栽培を行っております。今後、離農者の受け皿として水稲の面積拡大を行う予定ですが、麦、大豆の面積は大半を当法人で行っており、今後は技術の向上により品質と収量の向上を目指します。また、出役者が減少している対策として機械の導入と有効利用を行いたく思います。



ザ!!法人

ぐりーんきっず

太陽みたいな
ニコニコスマイル!

- ◎名前の由来は何ですか?
清々しい朝に高く昇る太陽。明るく力強く周囲を照らし、必要不可欠な存在になるようお願いを込めました。
- ◎家族が増えて変わったことは?
家族の笑顔が増え、帰宅するのが楽しみになりました。
- ◎お子さんのチャームポイントは?
ニコニコの笑顔とフサフサの髪の毛です。
- ◎上手にできることは?
最近、寝返りができるようになりました。指しゃぶりが上手です。
- ◎どんなお子さんに育ってほしいですか?
すくすく元気に真っ直ぐな子に育ってほしいです。

あさひ
大林 朝陽くん 0才
近江八幡市安土町
大林 浩さん夕季さんのお子さん



必佐小5年生が米や田んぼの生き物を学ぶ

日野町立必佐小学校は、6月26日、5年生を対象に田んぼや水辺にすむ生き物の勉強会を行い、52人が参加しました。学校だけでは学べない専門的な話を聞くことで、子ども達に米作りや自然への関心を高めてもらおうと毎年行うもので、当JAも毎年協力しています。

この日は、日野東支店営農経済課の相坂純樹職員が教壇に立ち、苗が稲に育つまでの過程や、田んぼに生息する生き物について分かりやすく説明。児童達からは「お米は全部で何種類あるの」「田んぼの生き物はどこからやってくるの」などと次々と質問が上がっていました。後半は、クイズを交えながら生き物や米について楽しみながら学びました。

相坂職員は「お米は栄養いっぱいなので朝ごはんをしっかり食べて勉強をがんばって下さい。登下校の間にも田んぼの様子を観察してみてください」と締めくくりました。5年生担当の井戸俊教諭は「コロナウイルスで田植えができず残念だったが、子ども達には今後の田んぼ学習を通じて、お米や地元の自然に親しみを持ってもらいたい」と思いを述べました。

同校では、秋に稲刈り体験を行い、収穫した米を使って親子で郷土料理作りに挑戦する予定です。



熱心に説明を聞く児童達

どれが早く育つか?グリーンカーテンクイズ



好評のグリーンカーテンクイズ

日野北支店は、7月1日から31日まで、店舗前の花壇を利用してグリーンカーテンクイズを実施しました。花壇に植えられたキュウリ4本とゴーヤ2本の苗に1~6の番号を振り当て、支柱の最上部に設けられたゴールラインへ一番早く到達する苗を当てるというもので、ご来店いただいた多くの皆さんに挑戦いただきました。

新型コロナウイルスの影響でイベント等が開催できない中、グリーンウェイ活動を通じて密にならずに楽しんでもらおうと企画しました。苗は、窓口担当の吉澤文美職員と中田帆紀職員が中心になって6月に植えたもので、季節感や親しみやすさを感じてもらうことが目的。クイズを取り入れたことで、組合員との間に苗の生長を見守るという共通点ができ、窓口での会話や苗の様子を見ていく人の姿が多く見受けられました。

近所に住む女性は「番号札が気になって見ていたら職員さんが説明してくれた。面白そうなのでやってみようと思った」と予想を楽しんでいました。川島貢支店長は「ご来店の方に皆さんが気にかけて下さるので、こちらもやりがいがある。カーテン完成後は、暑さをしのげる憩いの場として気軽にご来店いただけたら」と思いを述べました。期間終了後は、全応募者の中から抽選し10名の方に粗品を進呈しました。

児童が黒枝豆、カボチャ、サツマイモの苗植え

東近江市立能登川北小学校の学童保育所に通う児童10人が、6月4日、野菜の苗植えに挑戦しました。子ども達に農業への関心を持ってもらおうと能登川支店が協力しました。

児童達は、同支店営農経済担当の奥川恭祐職員の説明を聞いた後、圃場に入り、スコップを使って、黒枝豆、カボチャ、サツマイモの苗を丁寧に植え最後に水をまきました。合間に土や生き物とふれあいながら作業を楽しむ様子が伺えました。

児童達たちは「大きく育てほしい」「収穫が楽しみ」などと感想を述べ、奥川職員は「コロナウイルスの影響で外に出る機会も少なかったと思うので、喜んでもらえて嬉しかった。収穫も楽しみにしてほしい」と思いを語りました。



苗を植える子どもたち

JA全量お米へ



令和2年産米 出荷契約数量積上げのお願い

JAグリーン近江は、滋賀県の主産地として生産拡大と、求められる産地として取り組みを実施してきました。しかし、昨今のお米の需給動向を見ても毎年消費が減少すると同時に産地間の競争が激化してきております。このことから今後の先行きが不透明な中でも求められる産地として、安定的で確実な販売を行うことで実需との結びつきを強化するため組合員皆様の協同の力を結集いただきたく

【一袋】でも多く出荷数量の積上げをよろしくお願いします。

令和2年産米 出荷米奨励

単位：円/俵（税込）

奨励項目	個袋出荷	施設出荷	基準等	
個袋持込奨励	100	-	○地場検査場への持込に対する奨励となります。 (農産物検査で1等・2等及び3等に格付けされたもの)	
☆特別栽培米奨励	品種/対象	1等のみ	売渡数対象	
	みずかがみ	300※1	300※1	○グリーン近江統一版「特別栽培米」ガイドラインによる栽培のもの、及び地域部会の特色ある取り組みに対する奨励です。
	コシヒカリ	200	200	○種子更新100%・地域栽培ガイドラインに準じた栽培で、栽培履歴並びにGAPを記録し、提出された1等米が対象となります。
	秋の詩	300	300	○地場・特別栽培米表示の1等が対象です。
☆[特別栽培米] みずかがみ プレミアム88	1,200(整粒80%・食味80点以上)※2		○施設・特別栽培米の売渡数量が加算対象となります。(※2は対象外)	
☆[特別栽培米] みずかがみセレクト	600(整粒80%・食味75点以上)※2		○加算金は、令和2年12月末の出荷数量を対象にお支払いします。 (令和3年3月支払予定)	
☆[特別栽培米] コシヒカリ プレミアム88	1,000(整粒80%・食味80点以上)※2		※1:特別栽培米みずかがみの加算金(300円/俵)は早期精算時(令和3年3月3日)の精算金に含めてお支払いします。 ※2:プレミアム88及びセレクトの奨励金には特別栽培米奨励が含まれています(地場出荷が対象となります)。	

上記☆は、消費税軽減税率対象(8%)です。JA米加算金は、種子更新100%・地域栽培ガイドラインに準じた栽培履歴・GAPを記載し関係書類が提出された1等、2等及び3等米が対象となります。加算金は、概算金に含めてお支払いをします。ただし、一般米については概算金(△324円/俵)となります。

お願い【産米出荷用のパレット返却について】
産米検査搬入等に使用していただいております貸出パレット(滋賀運送レンタルパレット)は、当JAへ搬入いただけたら産米出荷用として使用いただき、異なる使用は厳禁とします。残ったパレットは必ずご返却をいただきますよう、お願いします。
パレットは、レンタルとしてJAが借用しており代金を払い続けております。産米集荷後に返却の無い場合は、紛失:9,000円/枚・破損:7,000円/枚を請求させていただきます。



★庭先集荷!!

ただし、生産者が持ち込んでいただければ100円/俵支払います。
【例:1パレ 40袋を持ち込んでいただけたら2,000円】

★選べる精算

- JA買取→出荷時に買取り価格を提示して支払います[出荷時1回支払い]。
対象品種：**ハナエチゼン・あきたこまち・ひとめぼれ・レーク65**
- 早期精算→早期に市場状況を見据えた結びつき販売を実施し、年内及び年度内の販売代金を支払います。
対象品種：**ゆめおうみ・にこまる・ヒノヒカリ(全量) 令和2年12月末**
みずかがみ 令和3年3月末
- 共同計算→年間を通じた販売代金をプールし、翌年度3月末に支払います。



令和2年産米 集荷・販売について



近年、需要に応じた米づくり(マーケットイン)「事前に需要を確保し、生産者へ作付け提案」を行う安定的な生産、販売が今まで以上に求められています。そのニーズに応えるため、JAグリーン近江として生産者の皆様の作付け計画を基に実需者へ事前提案を行い安定的な流通販売を行っております。

しかしながら流通の多様化等により、JAへの集荷が低迷し実需者の要望に応えられない状況です。

この現状を打破するために当JAでは、ニーズに合った「集荷・販売」の対応を行うため、豊富な知識を持った職員「ライスプランナー」(RP)を設置し、組合員の皆様との接点活動を強化し、多様な集荷に

栽培管理日誌の正しい記帳を

近年、食の安全・安心は消費者にとって最大の関心事となっております。異物の混入・残留農薬等様々な問題が取り上げられ「栽培管理日誌」の記帳をはじめ、農作業の工程管理(GAP)は、皆様が栽培されたお米の安全性の証明となります。

令和2年産米についても、記入漏れや記入ミスがない正しい記帳と、消費者へのお届け物でありますお米への異物や異品種混入の未然防止にご協力いただきますようお願いいたします。

取り組んでいます。実需者へ安定的に供給することで流通の安定を図ると同時に「生産者・JA・実需者」の信頼関係を深めてまいります。

また、集荷対応として「個袋持込奨励100円/俵」同時に、地域ごとの柔軟な集荷対応や持込が困難な場合の「庭先集荷」無料での引取りを継続してまいりますので、一袋でも多くJAに出荷いただきますようお願い申し上げます。

求められる施設米をめざして...

米乾燥調製施設は、地域環境に調和した運営を目指し求められる施設米づくりを進めてまいります。

施設米はJA米はもとより同品種・大口での販売力強化と効率的な運営を目指し皆様のご協力を賜りますようお願いいたします。

施設利用料につきましては、「特別栽培米」割引や利用総量割引など、お得なメニューを活用ください。

荷受対応につきましては、施設間連携と品種集約を行いスムーズな荷受けに努め、「均質・安定供給」といった「施設米の売り」を活かして販売に結びつけてまいりますので、米乾燥調整施設のご利用をお願いいたします。





折鶴贈呈

近江八幡支部が折鶴製作

近江八幡支部は、新型コロナウイルスの終息と組合員や地域の方々の健康を願い折鶴を製作しました。会員有志8人が一つひとつ丁寧に折り、背中がカゴの形になった折鶴約400羽を完成させました。折鶴は、八幡東・西・北支店で、クッキーやアメ等のお菓子とセットにして来店者に配りました。

来店者からは「心のこもったプレゼントをありがとう」「ウイルスの一日も早い終息を願いたい」などの声が上がっていました。参加者は「願いを込めて一つひとつ丁寧に折りました」「女性部らしいやり方で今後もこうした活動を続けていきたい」など思いを述べました。

完成した折鶴

日野支部が ペットボトルで風鈴作り

日野支部は、7月にペットボトルを使った風鈴作りを開催しました。新型コロナウイルスの影響で活動ができない中、何かできないかと声が上がったことから希望者を募り、人数を最小限に抑えるため日野東支店と日野西支店の2会場に分けウイルス感染防止に努めました。

参加者は、ペットボトルの上部を切り落とし、イラストを描いたりビーズを貼ったりしながら風鈴を完成させました。参加者は「簡単に可愛くできた。鈴の音で季節を感じることができる」と満足そうでした。日野西支店では余った材料をもらい受け、職員が作製し支店に飾り付けて来店者を出迎えています。

※今回のアグリレディースで紹介させていただいた活動は、各支部とも有志の方々によるものであり、女性部としての活動ではありません。

熱心に
作業する
参加者



梅うどん(1人分)

【材料】

- ・うどん
- ・うどんだし
- ・とろろ昆布
- ・梅干し
- ・刻みネギ

【作り方】

- ①うどんをゆでる
- ②うどんつゆをつくる
- ③どんぶりにうどんを入れ、ネギ・梅干し(種を抜いて刻む)・熱いだしを入れ、とろろ昆布をのせる

女性部林幾子副部長考案



クーラーの効いた涼しい部屋で冷たい食べ物ばかりでは、胃が冷えてしまい食欲不振になってしまいます。暑い時に熱いうどん?と思われがちですが、梅のさっぱり感が食欲を増進させてくれます。しかも梅干しには「疲労回復」「冷え性の改善」「整腸作用」などの効能もあります。暑い夏こそ温かい梅うどんを食べて、夏バテを防止しましょう!



皆様からのご意見をどんどんお聞かせください。お待ちしております。

JAグリーン近江 女性部事務局 (JAグリーン近江 総務課)

TEL.0748-25-5127 FAX.0748-25-5111



ホームページでも
ご覧いただけます



完成した
案山子と
支部会員

女性部“きらり” アグリレディース



案山子でコロナ終息を願う

日野支部は、6月15日、日野東支店で案山子作りに挑戦し10人の会員が集まりました。新型コロナウイルスで活動を自粛していましたが、会員から「何かアクションをおこしたい」「こんな時だからこそ皆に何か声を掛けたい」などの意見が上がっていたことから、緊急事態宣言解除後に案山子でメッセージを発信することにしました。

参加者は、竹を軸にして、針金や古新聞などで頭や体の形になるように肉付けし、最後に作業着や帽子を着せ一体ずつ丁寧に仕上げていきました。作業に苦戦する場面も見られましたが、互いに協力し合いながら、お爺さん、お婆さん、お父さん、お母さん、子どもの5体を完成させました。

案山子は農家の家族をイメージしたもので、「手洗いとマスクでコロナに負けないぞ。我が家は笑顔の感染源」のメッセージを添え同支店玄関ホールに設置しました。

同支部長の徳田文恵さんは「新型コロナウイルスが一日も早く終息するように願いを込めました。子ども達の、健やかな成長と地域の皆さんの健康を心からお祈りします」と思いを述べました。

ちゃぐりんを管内小学校に贈呈

当JAでは、毎年管内の小学校34校に子ども向け月刊誌ちゃぐりん(家の光協会発行)を総合学習や食農教育、また校外での農業体験の場で学習教材として活用してもらうため、1年分贈呈しています。

6月17日には、日野町立必佐小学校を訪問し、徳永有治管理担当常務から野瀬薫校長へ同冊子7月号が手渡されました。

野瀬校長は「今年は、コロナウイルスで田植え体験もできず残念だったが、子ども達には、いつも楽しみにしているちゃぐりんを読んで農業の大切さを学んでほしい」と語り、冊子を手にした児童達は「今までの分も全部読んで」「絵が多いので分かりやすく楽しい」と話しながらページをめくっていました。

徳永常務は「コロナ禍で食の重要性をますます感じている。JAとしても次代を担う子ども達に食と農の大切さを伝えていきたい。子ども達もちゃぐりんを読んでしっかりと学んでほしい」と思いを述べました。

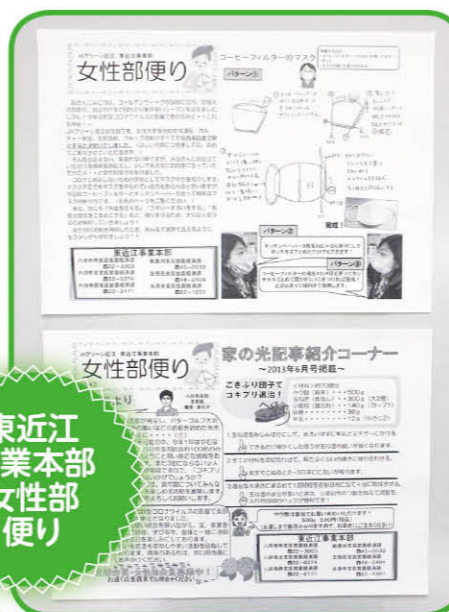


ちゃぐりんを読む児童と
見守る野瀬校長

東近江事業本部が 「女性部便り」発行

東近江事業本部女性部は、新型コロナウイルスの影響で今年度の活動が中止となったことで会員の気持ちが離れていかないよう、広報紙「女性部便り」を4月から隔月発行しています。創刊号では、コーヒーフィルターを使ったマスクの作り方を紹介しました。紙面はA4サイズで、今後も、家でもできる活動、レシピ紹介、女性部組織の仕組みなど毎回盛りだくさんの内容を掲載していく予定で、支部役員と同事業本部各支店の教育文化担当職員が工夫をこらした紙面づくりに取り組んでいます。

担当職員は「女性部活動への理解や会員相互のつながりを深めてもらえるような広報紙作りに努めたい」と思いを述べました。



東近江
事業本部
女性部
便り



「みずかがみ」「ロシロカリ」 連続特A格付けをめざす(その3)

水稲

収穫・乾燥・調製のしかたで 品質・食味が決まる!!

収穫直前までの管理

本紙先月号でもお知らせしましたが、収穫直前まで間断灌漑を行い、稲の根に水分を供給するようにしましょう(田面に手をあてると手のひらに軽く水気を感じるような状態が望ましい)。

特に、水田が砂質の地帯では、早く水分が切れると籾が完熟するまでに籾が枯れ上がってしまう、米粒の肥大が悪くなったり、白未熟粒や胴割粒が多発しやすくなります。収穫直前まで水管理をこまめに行ってください。

稲刈りの適期の見分け方

稲は出穂・開花後に籾粒が大きくなり、出穂後約40日で成熟期を迎えます。籾は米粒(胚乳)の肥大が終わると乾燥して硬くなり、爪で押ししても壊れない強度になり、黄熟籾85〜90%が収穫適期となります。

- 成熟期より早く収穫すると、米の光沢は良くなりますが、粒張り不良や青米が増加します。
- 収穫が遅くなりすぎると、胴割れ米、穂発芽米、

茶米などが増加します。

●特に、登熟期の気温が高いと胴割れ米が増加しやすくなります。

いずれの場合にも食味や品質が落ち商品価値が下がるので、刈り遅れないよう注意しましょう。

収穫前の落水

コンバインが圃場で収穫作業をするためには、ある程度の土の硬さが必要です。土が柔らか過ぎると、コンバインのフロワが土の中に埋まり、極端な場合、圃場の中で動けなくなり、隣の稲株を押し倒すこと、左右の土が盛り上がり、隣の稲株を押し倒すこともあり、これを防ぐために早くから落水して土を硬くすることがありますが、落水が早すぎると登熟不良胴割米となり、収量・品質が悪くなるので注意ください。

●収穫前の落水時期をなるべく遅くするには、夏場に適度な中干しを行って収穫期までに土をある程度硬くすることがコツです。

●乾きの良くない圃場では、収穫前の落水をスムーズにするため、中干し時に溝切りしておく効果的です。収穫前に田面が白乾する場合には、この溝に水を流して水分を補給してください。

コンバインの準備

雑草防除をかねて、土づくり資材を散布したらなるべく早めにプラウ耕などで深耕し、地表面のごぼれ籾や雑草種子を地中に埋め込むようにしてください。

土づくりを徹底し 来年こそなえよう

「これ太郎」等を10a当たり3〜4袋施用し、ケイ酸やリン酸、鉄分などの養分を補給するとともに完熟堆肥などの優良な有機物を施用し、土壌中の微生物の活動を助け養分を保持する能力を高めるようにしましょう。

●稲わらを気温が高い時期に鋤き込めば土づくり効果が期待できます。併せて15cm以上を目標に深耕を行い根の伸びる範囲を広くし、根の動きを高めるようにします。

●作物残渣や雑草を早目に鋤き込んでおくこと田植後の土壌還元や藻の発生防止にも効果があります。

●稲葉枯病、ニカメイガの越冬防止のため、稲の刈り株を鋤き込みましょう。

雑草対策

クログワイなど、塊茎のできる雑草は、プラウによる反転耕を行い下層の塊茎を地表に露出させ、冬季に凍結させると、翌年の発生を抑えることができます。また、ノビエなど一年生の雑草は、表面の

コンバインは、倉庫から出したら、必要箇所注油脂を行い、エンジンオイルや冷却水も点検しておきましょう。ベルト類や軸受け等、回転部も使用前の点検が重要です。刈り取り部の刈刃、排わらカッタ、脱穀部の切り刃などの切れ味も確認しておきましょう。

●収穫作業の前には、異種穀粒や異品種の混入防止のため、掃除口を開けて内部の穀粒を取り除きましょう。麦収穫に使用したコンバインは特にいねいに掃除してください。

乾燥・調製

暑い時期に収穫直後の生籾をそのまま放置すると変質します。収穫後4時間以内に乾燥施設に搬入するか、乾燥機に投入して通風してください。収穫作業は、必ず乾燥施設の荷受計画や乾燥機の能力に合わせて行い、生籾のまま長時間放置することのないようにしてください。

自家乾燥を行う場合には、最初の数時間は常温通風し、籾の水分ムラを少なくしてから加温乾燥をはじめてください。仕上げ籾の水分は15%を厳守してください(籾水分15%で乾燥を終了すると放冷後に0.5%程度水分が減少し、仕上げ籾水分は14.5%になります)。もち品種や酒米品種は、籾水分17%前後で10時間以上乾燥を休止し、籾水分を均質化してから15%に仕上げてください。

麦

1. 品種

小麦

「びわほなみ」という新品種を導入しました。今秋播きは、湖辺平坦地を中心に転換し、来秋播きは当JA管内全域で「びわほなみ」に転換予定です。

この品種は、従来の「農林61号」にくらべて成熟期はやや早く、倒伏に強いという特徴があり、製麺適性も良好な品種ですが、赤かび病には弱いという欠点があります。

赤かび病の防除は必ず2回行い、発生が多いときには、さらに3回目防除が必要とします。

播種時期は、従来の品種より少し遅目(湖辺平坦地では11月10日頃が適期)にし、穂肥重点の施肥方法が有効との特徴があります。

排水対策、土づくり等は従来品種と同様ですが、施肥量など栽培基準が一部変更になります。詳しくは、令和3年産麦の栽培ガイドラインを参照ください。

詳しくは、最寄りの当JA支店または担当TACとご相談の上、準備をお願いします。

田面が柔らかい状態で収穫作業を行うとコンバインの轍がで、麦の播種に支障を来すことがあります。今秋に麦の播種予定の圃場では、田面を硬くしてから収穫作業を行いましょう。また、稲収穫後は、圃場周囲に排水溝をつけ、雨が上れば田面がすぐに乾く状態にしておきましょう。

また、堆肥や「土力じまん」などの土づくり資材を散布してからプラウによる反転耕を行い、田面が白くなるくらいに十分乾燥させてください。

麦作予定地の準備

2019年産より、すべて「ファイバースノウ」にかわりました。「ミノリムギ」より成熟期はやや早く、倒伏に強く、硝子粒が出やすいという特徴があります。肥もちのよい田や肥沃田では追肥・穂肥が多すぎないようにしてください。水はけのよい砂質土壌の地帯では、元肥より追肥・穂肥を重視する施肥方法を工夫しましょう。詳しくは令和3年産麦栽培ガイドラインを参照するか、最寄りの当J A支店または担当TACとご相談ください。

ビール麦

品種は、従来どおり「サチホゴールデン」です。赤かび病には非常に弱いので、必ず2回防除を行い、発生が多いときには、さらに3回目防除が必要です。

2. 湿害防止

麦づくりは排水対策が何より重要です。

麦を播種する予定地には、稲の収穫が終われば直ちに圃場の乾田化に向けて準備を始めましょう。圃場の周辺にできるだけ深めの排水溝をつけ、弾丸暗渠を交差させると効果的です。プラウによる反転耕も有効です。表面がよく乾いてから砕土耕・播種を行ってください(プラウ

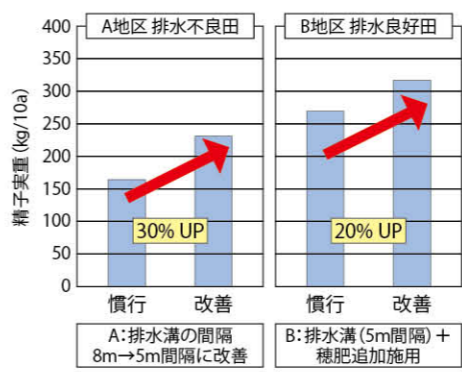
ウ耕のあと、表面が湿ったままで砕土耕・播種を行うと排水効果が悪くなり麦の出芽やその後の生育に支障を来たします。

排水対策

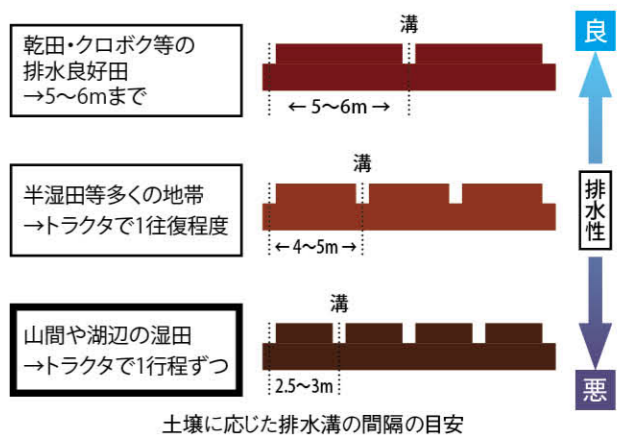
排水対策は、土壌の状態にあわせて効果的に行いましょう

- * 麦作圃場は、降雨後1日以内に田面の雨水を排除できるようにしてください。
* 播種適期は「びわほなみ」はやや遅目(11月10日頃)です。その他の品種は11月上旬が播種適期です。
* 無理な早播きは黒節病などが発生しやすいので、適期播種を心がけてください。
* 国道307号線より東の地域では10月下旬から播種可能です(播き遅れたときには、播種量を1割増量してください)。

* 稲の収穫作業を湿田状態で行うと、田面にコンバインの大きな轍ができて、水はけが悪くなり、麦の発芽や生育に影響します。麦作予定地の稲収穫作業は、田面をよく乾かしてから行いましょう。
* ばら播種を行う場合には、近隣圃場へ飛散しないよう注意ください。



排水改善による小麦収量向上効果 (JAグリーン近江管内での展示圃データより2011年)



3. 土づくりと深耕... 完熟堆肥や稲わら等の有機物を施用し、土壌の通気性や透水性を改良すると、根の伸長がよくなり、麦の発育が健全になります。稲わらだけでも効果がありません。完熟堆肥がないときは「ふりかけ堆肥工」や「土力じまん」など、土づくり肥料を施用し、深く鋤き込むと効果的です。プラウなどで深耕し、作土層直下の耕盤層を破碎すると透水性や通気性がよくなり、湿害も抑えられます。弾丸暗渠の施工やサブソイラーで心土破碎を行うとさらに効果的です。

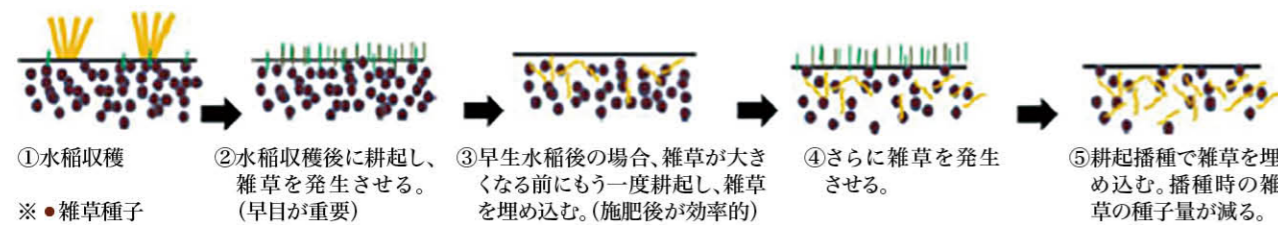
土壌の酸度調整

麦の適正な土壌酸度は小麦でpH 6.0、大麦でpH 6.5程度です。「土力じまん」や石灰質の肥料等を施用し、酸度を調整してください。

4. 稲収穫後に雑草の発生を抑える方法

稲の収穫後、圃場周囲に排水溝を設置してください。雑草が発生しはじめたら、浅めに全面耕耘し、雑草を土中に埋め込むようにします。再度、麦を播くまでに雑草が発芽し始めたらもう一度全面耕耘して雑草を土の中に埋め込みます。このとき、土づくり肥料や麦の元肥を散布し

水稻収穫後の雑草防止の手順



大豆はこれからの葉が肥大する重要な時期です。子実を食害する害虫防除と雑草防除を徹底しましょう。
害虫防除は、薬剤が葉に十分かかるよう大豆専用噴頭を使うと効果的です。ハスモンヨトウは、多発すると甚大な被害を受けることがあります。定期的に圃場を巡回し、ハスモンヨウの幼虫の食害による食害痕(スカシ葉や幼虫の発生をみついたらただちに「口ムタン」などで防除しましょう。
雑草が多いと、日照、風通しの障害となり、

ラウンドアップマックスロード 2000~5000ml/10a + 水 50~1000l/10a
使用方法 稲収穫後、耕起前または麦播種前に雑草の茎葉に散布する
使用回数 本剤3回以内(グリホサートを含む薬剤3回以内)
対象 一年生雑草及び多年生イネ科雑草

てから全面耕耘を行うと肥料も効率よく施用できます。
水稻収穫後、早目に全面耕耘ができない場合や、雑草の発生が特に多い場合には、「ラウンドアップマックスロード」を雑草が生え揃った時期に雑草の茎葉に散布してください。

大豆

大豆の病害虫防除基準

使用する薬剤は当J A発行「令和2年産良質大豆栽培こよみ」をご覧ください。
* 農薬の散布にあたっては農薬ラベルの記載事項をよく読み正しく安全に使用しましょう(特に適用作物名と散布濃度、収穫前日数に注意)。
* 農薬散布作業を行うときには、防除マスクやめがね、防除着を着用し、熱中症対策にも配慮するなど、作業者の安全対策にも十分留意ください。

農作物の台風被害防止対策

水稻

(1) 倒伏抵抗性を大きくするため、深耕を行い、有機物やケイ酸、石灰など土壌改良剤を十分施用し、土づくりに努め、根を深く張らせ丈夫な稲を育てましょう。
(2) 台風時は蒸発散が盛んになり、吸水量も多くなるので、台風情報などに注意し、早目

大豆

(1) 台風時の降雨による湿害などでは、根の組織が壊死したり、生長が衰え減収します。特に落葉、莢数の減少、登熟不良による百粒重の低下で減収します。
(2) 開花期後30日頃に12時間冠水すると15%程度の減収といわれているので、冠水を受けた場合は、直ちに排水を行いましょう。
(3) 台風通過後は紫斑病やかび粒・腐敗粒の発生が多いので、防除基準に従って防除を徹底してください。



敬老の日

介護福祉課 情報【No.40】快護…心ちよい介護をめざして

かいてぶくしか

9月21日(月)は、敬老の日です。

今年は、翌日が秋分の日のため祝日が続きます。コロナ禍ではありますが、お彼岸のお墓参りやおじいさん、おばあさんに会うなど家族が揃う機会があるのではないのでしょうか？

敬老の日のプレゼントに孫の写真を渡したりすることはよくありますが、孫もだんだんと成長して写真を撮ることが減ってきた…、また写真を撮るようなお出かけもしていない…、今更改めて恥ずかしい…等々、家族写真を撮る機会はだんだんと少なくなるように思います。そこで、

敬老の日は家族みんなで写真を撮ってみてはいかがですか？

特別な場所でなくても、特別おめかしをしなくても、家族が集まったら家族写真を撮る。集まった時に集まった人だけで写真を撮る。マスクを着けて撮影しても家族の絆は写ります。きっと、おじいさん・おばあさんも喜ばれること

間違いなし！コロナ感染の心配はまだまだ尽きませんが、十分に感染予防をしながら、家族の歴史を刻む『敬老の日』となることを心よりお祈りいたします。

デイサービスセンター のどか

のどかは夏真つ盛り！地域の花火大会はなくなったけれど、のどかのホールには綺麗な花火があがりました♪夏野菜作りにも大成功♡立派なきゅうりやナス、トマトがたくさん♪皆さん、暑さに負けずお元気です！



自脱コンバインの事故に関する安全対策のポイント

【都道府県事故情報(平成22年4月～23年2月)詳細分析結果】

後進時は、より慎重に運転しましょう！

コンバインの事故で最も多いのが、**転落・転倒事故**です。特に、**後進時**に事故が多く発生する傾向があります！

【ココをチェック】 コンバインの後進時…



- 後方が見えにくいので、危険！
 - 後進時は特に注意！
 - コンバインは、トラクター以上に運転席から見えない死角が多い！
- 畦畝や路面の凸凹等による転倒・転落事故に十分注意しましょう。
 - 補助作業者は、コンバインの死角での作業に十分注意しましょう。

進行方向の安全を十分に確認し無理のない運転をしましょう。

【ココをチェック】

点検整備・清掃時…

手こぎ作業時…



- 巻き込まれ事故に注意！
- 巻き込まれ事故は、点検整備・清掃時と手こぎ作業時で発生！

点検整備・清掃作業では、エンジンを停止しましょう。手こぎ作業は、適切な服装で機体の内側に手を入れないようにしましょう。

プリップリ米コンクール 2020

- 応募条件：JAグリーン近江の組合員で以下の条件を満たすものとする。
1. 米づくりに意欲的で、JAと共に良品質米生産・販売を目指す農家であること。
 2. 応募品種米の栽培管理日誌(またはそれに準ずるもの)を提出できる農家であること。

- ◎応募期間：10月30日(金)まで
 - ◎対象品種：特別栽培(環境こだわり栽培)のみずかがみ、コシヒカリ、秋の詩
 - ◎部門：個袋出荷の部、施設出荷の部
- * 個袋出荷の部は紙袋出荷のみとなり、応募単位は原則1ロット(40袋)とします。

賞名	個袋出荷の部	施設出荷の部
最優秀賞	3点 (各品種1点)	3点 (各品種1点)
優秀賞	9点 (各品種3点)	9点 (各品種3点)

*基準に満たない場合は、最優秀賞・優秀賞が該当なしの場合もあります。



SNSで毎日発信しています！
きてか～なでは、スタッフによる売場最新情報をSNS(Facebook、K・インスタグラム・ブログ)で毎日発信しています！売場情報・営業内容のご案内はSNSでの公開が早い場合がありますので、この機会にぜひフォローをお願いいたします。また、メンバーズカード会員様の中で「メルマガ」会員登録を優先的にしている方は、そちらでもオトクな情報を優先的にお知らせしますので、ぜひご登録をお願いいたします(メルマガ会員登録で100ポイント進呈！詳しくは店内サービスカウンターまで)

ありがとう！
1,541 投稿
600 フォロワー
300 フォロワー中

きてか～な 公式Instagram
滋賀県近江八幡市多賀町872にあるJAグリーン近江のファーマーズマーケット「きてか～な」からスタッフが売場の様子やイベント情報を中心に紹介。こちらは基本…続きを読む
www.jagreenuhmi.jas.or.jp/about/kiteka...
ファーマーズマーケット「きてか～な」

プロフィールを編集
広告 インサイト 電話する



Instagramはこちらからご覧いただけます

9月の定休日
2日(水)、9日(水)、16日(水)、23日(水)、30日(水)

https://www.instagram.com/kitekaa_na.staff/ ※新型コロナウイルスや台風の影響で営業時間の変更や臨時休業する場合がございます。

田野さんは自粛警察と上記のファシズム的行動を関与させて、次のように問題点を論じています。政府からの強制・命令ではない「自粛要請」では、充分な休業補償が提供されず、従わなくても処罰されるわけではないので、生活のために仕事や外出を続ける人も当然出てくる。そうすると一部の人たちの間に、自分は自

野さんは自粛警察と上記のファシズム的行動を関与させて、次のように問題点を論じています。政府からの強制・命令ではない「自粛要請」では、充分な休業補償が提供されず、従わなくても処罰されるわけではないので、生活のために仕事や外出を続ける人も当然出てくる。そうすると一部の人たちの間に、自分は自

野さんは自粛警察と上記のファシズム的行動を関与させて、次のように問題点を論じています。政府からの強制・命令ではない「自粛要請」では、充分な休業補償が提供されず、従わなくても処罰されるわけではないので、生活のために仕事や外出を続ける人も当然出てくる。そうすると一部の人たちの間に、自分は自



「自粛警察」が 不要の社会へ



いかという不公平感が生じる。みんなで力を合わせて危機を乗り越えようとしているときに、自粛していない人は勝手な行動をとっているように見える。そのような人を懲らしめてやれという他罰(たば)つ感情に対して、政府の「自粛要請」はお墨付きを与えてしまうことになる。「自粛要請」のような行動に出る人たちは、政府の要請を後ろ盾にして他人に正義の鉄槌を下し、大きな権威に従う小さな権力者として存分に力をふるうことに魅力を感じているのである。これは、まさしく田野さんのいうファシズムの典型的な行動といえます。

ここで、イギリスでの事例を紹介すると、「同じアパートで、コロナウイルスの感染が疑われるため自己隔離をしている人からインターネットを通じて投稿があった。そこにはチョコレートやワインなど食料品の写真とともに、「このアパートの〇〇さんと〇〇さんが、私の代わりに食料品の買い出しをしてくれているおかげで、安心して自己隔離生活ができています。ありがとうございます」という旨の感謝のメッセージが添えられていた。」というものです。自己隔離者を避けたり、排除したりするのはなく、コロナウイルスと闘っている人を周りが支えあうこのような行動がいま求められているのではないのでしょうか。

(注) 「自粛警察」とは、新型コロナウイルスの感染拡大に伴う行政による外出や営業などの自粛要請に応じない個人や商店などに對して、偏った正義感や嫉妬心、不安感などから私的に取り締まりや攻撃を行う一般市民やその行為・風潮を指す俗語である。

親子で考える協同組合



現在、JAグリーン近江の組合員数は、令和2年7月末時点で正組合員が8,497人、准組合員が15,338人で、近年は全国的にも准組合員の割合が多くなっています。非農家である准組合員や若い世代の方々の中には「協同組合って何?」「JAって何をしているの?」と思っておられる方もいるのではないのでしょうか。今一度、協同組合やJAについて一緒に考えてみませんか。

○協同組合とは。

協同組合とは、同じ目的を持った人が集まって互いに助け合うことで、経済的・文化的に豊かな暮らしを実現していく組織です。

JAは、相互扶助の精神のもと農家の営農と生活を守り、より良い地域社会を築いていくため、営農指導、資材の共同購入、農畜産物の共同販売の他、貯金の受け入れ、資金の貸付、万に備えた共済、共同利用施設の設置など多岐にわたり事業を展開しています。このようなJAを「総合JA」と呼びます。協同組合が2016年にユネスコの世界無形文化遺産に登録されましたが、総合事業を展開する日本のJAは、協同組合の先進的な形として注目されています。

「協同組合」早わかりQ&A



Q. 協同組合って、なあに?



A. みんなで力を合わせて、
みんなの願いをかなえる仕組みのことだよ

協同組合の「協」という字を見てごらん。左側には「十」、右側には「力」が3つあるよね。この「十」という字には、「たくさん集める」という意味もあるんだ。この字のとおり、協同組合というのは、「みんなで力を合わせ、よりよい暮らしをめざすことで、みんなの思いや願いをかなえる仕組み」のことなんだよ。「1人は万人のために、万人は1人のために」。これは、協同組合にかかわる人たちが、たいせつにしている言葉なんだ。お父さんが野菜を出荷しているJAも、「農業協同組合」といって、「協同組合」の1つなんだよ。2011年の東日本大震災では、みんなが支え合う絆の強さや、人と人とのつながりのたいせつさを実感しただろう?これからの世の中は、「協同の力」がますます必要になっていくんだ。

10 家の光協会発行図書 月号の読みどころ



※表紙デザインや内容は変更になる場合がございます。

- 特集1 コロナ後の 世界を生きる!
- 特集2 あなたの常識は通用しない! 空き巣の最新手口と対策
- 特集3 おかずからスイーツまで カボチャ食べづくしレシピ
- 手芸ミニ 折り紙で作るフラワーリース etc.



特集 法改正に対応できる? ファーマーズマーケットの衛生管理 etc.

食&農企画 いろいろできるよ ごはんのおやつ etc.

詳しい内容は、ホームページでご覧いただけます



家の光協会発行図書のお申し込みは各支店まで

得する! 役だつ! 今月のおすすめ本

器は自由におおらかに おいしく見える器の選び方・使い方

●中川 たま 著 ●定価: 1,650 円 (税込) ●A5・135 頁
センスあふれる料理で人気の著者が実践する、器のある豊かな暮らし。料理家ならではの器選びのコツと今すぐにマネできる使い方が満載。料理が映える盛り付けのアイデアや簡単でおいしいレシピも約40点紹介。



ダイアリー 2020.9

理事会だより

- 第4回
- 日時/令和2年7月30日(木)
- 会場/本店

【協議事項】

- ①令和元年度 第4・四半期末監事監査の回答について
- ②ディスクロージャー誌の発行について
- ③第三者委員会から不祥事事件の最終報告書について
- ④JAグリーン近江不祥事再発防止策の策定について
- ⑤法に基づく報告の聴取について(追報)
- ⑥公印管理規程の一部改正について
- ⑦利益相反取引について
- ⑧農事組合法人に対するJA出資について(2件)
- ⑨施設建設並びに機器更新等に係る全農滋賀県本部との施主代行委任について

【報告事項】

- ①令和2年度第1・四半期 随時監査報告および、令和2年度第2・四半期 随時監査報告について
- ②企画総務委員会の報告について
- ③金融委員会の報告について
- ④営農経済委員会の報告について

- ⑤共同乾燥施設改善検討委員会の報告について
- ⑥令和2年度 第1・四半期内部監査報告について
- ⑦反社会的勢力取引排除に伴う取組状況報告について
- ⑧第1・四半期末リスク管理情報の報告について
- ⑨マネロン調査におけるギャップ分析の更新について
- ⑩JA体制整備モニタリングの報告について
- ⑪JA財務モニタリングの報告について
- ⑫月次実績について
- ⑬子会社の経営状況について
- ⑭令和2年度第1・四半期事業計画進捗状況について
- ⑮令和2年度第1・四半期支店行動計画進捗状況について
- ⑯理事との利益相反取引に関する包括承認の報告について
- ⑰懲戒審査結果について
- ⑱組合員の状況報告について
- ⑲第1・四半期余剰金運用実績について
- ⑳即時の判断を伴う信用の供与等の取引状況について
- ㉑第2・四半期余剰金運用方針について
- ㉒令和2年度 水稻育苗利用実績について
- ㉓令和2年度 麦施設稼働実績について
- ㉔令和2年度 米出荷契約状況について
- ㉕その他

監事会だより

- 第7回
- 日時/令和2年7月27日(月)
- 会場/本店

【協議事項】

- ①JAバンク体制整備モニタリング及び財務モニタリング各報告の意見書について
- ②令和元年度 下半期自己監査報告書について
- ③令和2年度 第1・四半期随時監査及び第2・四半期随時監査報告書について
- ④令和2年度 第1・四半期内部監査報告書の監事報告について

○監事監査

- 令和2年度 第2・四半期随時監査
- 日時/令和2年7月9日(木)
- 会場/本店
- 業務引継監査

第26回通常総代会提出議案の認可について

令和2年6月20日(土)開催の第26回通常総代会において、総代の皆様に承認を賜りました下記の提出議案につきまして、行政庁の認可となりましたのでご報告申し上げます。

- 第5号議案(特別決議) 定款及び定款附属書総代選挙規程の一部改正について
令和2年7月21日 行政庁 認可書 到達

協同のちから 令和2年7月末日現在

正組合員	8,497人
准組合員	15,338人
貯金	3,128億9千万円
貸出金	471億8千万円
共済保有高(長期)	6,842億8千万円
共済保有高(年金)	72億4千万円
購買品供給高(令和元年度実績)	45億1千万円
販売品販売高(令和元年度実績)	100億5千万円

税金相談日のお知らせ

税の相談室(日野町農業青色申告会)

近畿税理士会の税理士が、組合員の立場で直接税務相談に応じます。
2020年9月25日(金)午前9時30分～午後4時
JAグリーン近江日野東支店(日野町河原2丁目55)
お問い合わせは、日野東支店まで。☎0748-52-2212
無料でご相談いただけます。お気軽にお越し下さい。

秋期営農用軽油予約のご案内

令和2年度秋期営農用軽油予約を燃料配送センターと各支店営農経済課で注文を承っておりますので是非この機会ご利用をお願いいたします。(永源寺地区を除く)

今回の**営農用軽油**に限り、

一般配送価格から**軽油2円引きの特別価格**とさせていただきます。

予約受付は、**8月3日(月)～9月28日(月)**までとさせていただきます。

予約営農用軽油の配送は、ご注文順に対応させていただきます。

ご存じですか? **配達よりお得な店頭引取!も大歓迎!**

月曜日～土曜日 8:30～17:00(土曜日は、12時まで)(現金又はクレジットカード対応)
※法人(団体)様については、配送センター店頭での未収供給に対応いたします。

尚、車両の最大積載量を限度としての商品積み込みとなります。

JAグリーン近江各支店営農経済担当・燃料配送センター TEL58-3655

JAの年金特典知って「楽」「得」!!

お友達をご紹介ください!

ご紹介者とお友達のどちらにも素敵なプレゼント!

実施期間/2021年3月31日(水)まで

実施内容

JAで年金を受給いただいている方にご紹介いただいたお友達の方が、JAでの年金受給をお申込みいただいた場合、ご紹介者とお友達のどちらにも素敵なプレゼントを贈呈いたします。

詳細につきましてはお近くのJA各支店までお問い合わせください。

新型コロナウイルスの感染拡大防止に伴う店舗の閉鎖について

当JAでは県内の新型コロナウイルス感染者が急速に拡大する中、誠に勝手ながら下記のとおり店舗運営を変更することといたしました。ご迷惑をおかけいたしますが、何卒ご理解のほどお願い申し上げます。

1. 閉鎖期間:令和2年9月30日(水)までといたします。(状況に応じて延期する場合がございます)

閉鎖する店舗	代替店舗
岡屋ふれあい店(住所:蒲生郡竜王町岡屋1283-1)	竜王支店で代行いたします(住所:蒲生郡竜王町弓削1670-1 電話:0748-58-0353)
市辺ふれあい店(住所:東近江市市辺町932)	八日市西支店で代行いたします(住所:東近江市下羽田町162 電話:0748-22-2171)
玉緒ふれあい店(住所:東近江市大森町1408)	八日市南支店で代行いたします(住所:東近江市中小路町444 電話:0748-22-3003)

※本件にかかるお問合せ先/ JA グリーン近江 本店 管理部 電話:0748-25-5100

本誌8月号の記事において誤りがございました。関係各位にご迷惑をおかけしましたこととお詫びするとともに、ここに訂正させていただきます。

お詫びと訂正
P2 畜産ホンネトーク 誤…近江八幡市大中町 正…近江八幡市安土町大中
P3 畜産ホンネトーク 誤…旧八日市市上二俣町 正…旧永源寺町上二俣(現東近江市)

はばたけ！ よりどりちゃん みどりちゃん

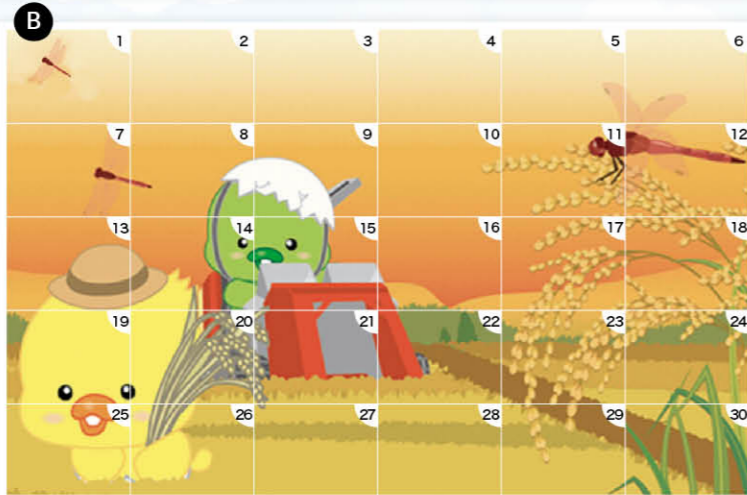
さく・おかやまたかあき

いつになったら



ぐりんぴーす オリジナル クイズ まちがい探し

Bの写真にはAの写真と違う部分が5カ所あります。間違っている部分を写真の中の数字でお答え下さい。



63 5270029

- ◎クイズの答え
- ◎郵便番号
- ◎住所
- ◎氏名
- ◎年令
- ◎電話番号
- ◎おたより

応募方法

クイズの答えが解かった方はハガキに左記の要領に基づき、おたよりをお書き添えの上、クイズ係まで送付ください。正解者の中から抽選により、20名の方にJAグリーン近江オリジナル図書カードを、進呈致します。クイズの締め切りは9月20日(当日消印有効)です。当選者の発表は11月号に掲載致します。

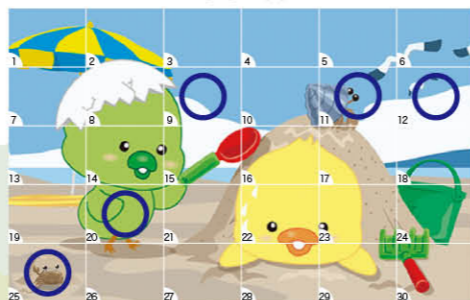
7月号の答えは「9・11・12・20・25」でした。まちがい探しは右記の通り。今回は127通の応募があり、95名の方が正解でした。抽選により次の20名の方が当選されました。(敬称略)

JAグリーン近江オリジナル図書カード当選者

葛谷 侑美	東海林理早	堀江やち代	田井中 晃	森川よし子
藤川かおる	塚本 恵子	倉垣 博子	谷 裕美子	久田 博子
小島 和枝	岩田乃里子	堀 和江	山川紀代子	小西 正隆
野田 彩凪	平内 幸子	奥田 典子	忠田 篤史	奥野 晃司

クイズプレゼントのご応募、おたよりの投稿に際しましては取得した個人情報はこのたびの景品プレゼントの抽選・発送以外には一切使用しません。また、承諾なく第三者に提供しません。いただいたご意見については今後の本誌の編集企画の参考以外の目的には使用しません。

7月号の答え



ふれあい広場

今月もたくさんのおたよりありがとうございます。

おたよりの欄は、読者のページです。皆さんからのおたよりについては、そのまま掲載をさせていただくことがありますのでご了承をお願い致します。なお、お名前の掲載に支障のある方は、あらかじめペンネームを書き添えていただくか、もしくは匿名希望と明記下さい。皆さんからの楽しい話題やためになるお話、イラストなどもお待ち申し上げます。

●よく雨が降りますね。草の生命力にはほんとうにおどろかされます。いつまでも強く長く健康でいたいですね。
東近江市 大澤貴美子さん

先日、梅雨の合間の休みに屋敷の草を刈って、やれやれと思ったら束の間、庭先をふと見るとすすくと青葉が顔を出して目を見ました。心をこめて植えた苗ものは施肥してたのに育たない。刈った草だけが顔を出す。その生命力、あやかりたいですね。(s)

●我が家の梅の木に実がなりました。少し色付いてきたので収穫しようと思います。梅酒を作れるくらいはあるのかなあ?と眺めています!

東近江市 村林文雄さん
梅の木があるお庭、とても風情があって素敵です! 「桃栗三年柿八年、梅はすすい十三年」と言いますし、結実するまでの間ずっとお手入れされてきたのでしょうか。接木苗から始めても3~4年は要すると聞きます。初めて実がなった時の感慨もひとしおでしょうし、その後果実を収穫し、梅酒に加工して味わう楽しみが生まれることそのものにも感じました。私も梅酒が飲みたくなってきました…!(ま)

●今年はゴーヤを8本植えましたがお腹を食するのが少しにがてです。ゴーヤのごま酢和えを教えていただいたのでチャンプルーだけでなく1品増えました。ありがとう。
東近江市 荒居かつ子さん

暑い夏のキッチン。汗だくになりながらの料理は大変。時間のかかる料理は極力避けたいですね。ゴーヤのごま酢和えは手軽に作れて、しかも栄養満点。私も新たな一品に加えました。(あ)

●7月は、東京オリンピックの予定だったのに!?とても楽しみにしていましたが残念です。来年は本当に開催されるのか心配です。近江八幡市 小林利平さん
ほんとうに東京オリンピックが延期になって残念ですね。1982年に連載を開始した漫画「AKIRA」の“予言”がSNSで大きな話題になっているのはごぞんじですか?2020年の東京オリンピック開催、中止になったことや、現在の日本を取り巻く新型コロナウイルスの流行と合致するなど、様々な出来事が現実と奇妙に一致しておりネットで話題に…。来年には、開催され応援できますように。(熊)

●野菜の絵を書く為に、おばあちゃんの畑を見に行きました。キュウリ、ピーマン、ニンジンなど、いろんな夏野菜があり、しゅうかくが楽しみです。

日野町 油浦愛莉さん
おばあちゃんの畑にはいろんな野菜が育って収穫時期になるとワクワクしちゃうね。愛莉ちゃんもいつも新鮮な野菜をガブリとできて美味しい笑顔だね。(熊)



●ホンネトークの谷村寛一さんの頑張りに感心しました。お身体に気をつけて活躍して下さい。

日野町 藤岡太郎さん
ホンネトークへのおハガキありがとうございます。7月号にご登場いただいた谷村さん。5月末に取材させていただきましたが、忙しい中でも笑顔をやさしく、若い方々の頑張りに期待されている姿を見て、こちらのほうが元気をいただきました。(お)



写真・文・調理

姫野 昭祐

野菜ソムリエ Pro.
特産課ファーマーズマーケットきてか〜な

ホームページからも
ご覧いただけます!
バックナンバーも
公開中!!

今月の
野菜

美味しい時期：6～8月

管内産地：大中の湖地域 ほか

分類：ナス科のトウガラシ属

ここで買えます!：きてか〜な ほか



パプリカ

特徴

パプリカはピーマンの一種です。肉厚で甘みがあり、苦味があまり感じられません。歌やダンスが人気となったことで子どもたちにも認知度が上がっています。

栄養成分

緑黄色野菜のひとつで、ビタミンC、カロテンはピーマンよりも多く含まれています。

オレンジと赤のパプリカは、太陽をいっぱい浴びた分、栄養価が一番高いとされています。

よいもの見分け方

軸の切り口がきれいなもの。表面に張り艶があるものが新鮮です。柔らかかったりしわっぽくなっているものは避けてください。

長持ちさせるには

乾燥しないようにビニールやポリ袋に入れて冷蔵庫の野菜室に入れます。

カットした物を保存する場合は、さっと流水ですすいで、よく水気を切ってから袋やタッパーに入れて保存します。

冷凍保存は食感や味を損ねるため向きません。

食べ方

生のまま細く切り、さっと水にさらしてサラダに盛り付けます。また、油との相性がよく、炒め物に適した野菜です。

焼いたり、煮たりも合いますが、食感や色合いが残るくらいがよいでしょう。



味緑のレシピ

パプリカで色どり鮮やかチンジャオロース

材料(2人分)

- | | |
|----------------|----------------|
| 牛切り落とし…150g | ◎にんにくチューブ…1cm分 |
| 赤パプリカ…1個 | ◎酒…大さじ1 |
| 黄パプリカ…1/2個 | ◎片栗粉…大さじ1 |
| オレンジパプリカ…1/2個 | ◎塩こしょう…少々 |
| ピーマン…1個 | ★砂糖…小さじ1 |
| ごま油…適量 | ★みりん…小さじ1 |
| ★オイスターソース…小さじ1 | ★鶏ガラスープの素…小さじ1 |
| ★醤油…大さじ1 | |
| ★水…大さじ1 | |
| ★おろし生姜…小さじ1 | |

手順

- 1 牛肉に◎の材料をまぶします。
- 2 パプリカ・ピーマンを細切りにします。
- 3 ★の調味料を混ぜ合わせておきます。
- 4 フライパンにごま油をひき熱し、牛肉を炒めます。ある程度火が通ったらパプリカ・ピーマンを入れ、好みの硬さになるまで炒めます。
- 5 ④に③の調味料を加え、全体を絡め合わせればできあがり。

