

# グリーンピース

We wish peace & happiness  
in your agricultural life

｜ 特集 ｜

私たちが日々の暮らしでできること  
知っておきたい感染症対策

2020  
No.313

# 11



 JAグリーン近江

私たちは人と自然とのかかわりを大切に、食を守り、地域に愛されるJAグリーン近江をめざします





もくじ

- 2 ホンネトーク
- 4 ぐりんぴーす
- 6 特集  
私たちが日々の暮らしてできること  
知っておきたい感染症対策
- 8 アグリレディース
- 11 ザ!!法人  
ぐり〜んきっず
- 12 アグリナビ
- 16 かいごふくしか  
きてか〜な通信
- 17 親子で考える協同組合
- 18 JAインフォメーション
- 22 ふれあい広場
- 24 旬の味緑通信



出荷を控えた日野菜

**「美味しい」の声を励みに**  
野菜づくりにおいても、新鮮で安全・安心なものを消費者の方に届け、喜んでいただけることが第一の目標です。朝起きると、畑の見回り、散水、そして、日野菜インショップやファーマーズマーケット「きてかくな」に出荷するのが日課です。季節によっては、京都市場や鎌掛地区にあるJAグリーン近江日野菜産物加工施設にも出荷します。そんな中で、野菜作りを楽しみながらも、苦しい時は忘れるようにしています。自分のできる範囲で作業をしても、野菜は日に日に育ち、追い回される毎日、お客様から「美味しい野菜」と言ってもらった時は、喜びを感じ

**原点に戻り栽培を**  
これからは、ハウス施設でリコピンやカロテン、アントシアニンを豊富に含む健康野菜（日野菜、ニンジン、赤い玉ねぎ、ジャガイモ、水菜、ラディッシュ、ミニ赤ダイコン、トマト等）の周年栽培



収穫されていく日野菜

JAグリーン近江管内の農家を取り上げ、  
ホンネの話を紹介します。

ホンネ  
トーク

vol.79



日野菜栽培農家

加納 敬一郎さん(68歳)

日野北支店

力強い農業を

前へ、前へ、全力農業、

綿向山の  
水、太陽、土を大切に

日野北支店地区の加納です。いつも「きてかくな」へ野菜を運ぶ時にラジオのFM放送でよく聞く言葉が「前へ、前へ、全力農業」という言葉です。頑張る野菜作りには挑戦し、いろんな農家の方と出会い、人と人とのつながりを大切にしながら健康に働くことができるのが嬉しいです。

経営内容は、水田野菜30a、ハウス施設が4aで日野町特産の日野菜の他、白葱、ニンジン、ホウレンソウ、枝豆、玉ねぎ等を作付けし、特に力を入れているのが日野菜です。日野菜は日野町の風土と歴史や人の手厚い作業が加わり生まれた伝統野菜です。この大自然に恵まれた中で、綿向山の水、太陽、土と共に地域を大切にしながら日野菜栽培に取り組んでいます。

に取り組みます。

日野菜については、生産部会としても町内全域で生産振興・面積拡大に取り組み、生産者仲間を増やしたいと考えています。仲間が増え関係性が育つことで、こうした目標も実現できると思うので、もう一度原点に戻り栽培を始めようと呼び掛けたいです。

また、地元の桜谷小学校では、食育学習として3年生を対象に日野菜の体験に取り組み、9月28日の播種体験と10月14日の間引き体験のお手伝いをさせていただきました。子ども達の元気な姿を見てみるとこれからの楽しみになり、日々の農作業に精を出しながら、農業や食べ物の大切さも伝えていきたいと思っています。





竜王小学校



能登川西小学校



竜王幼稚園



岡山小学校



山上小学校



必佐小学校

## 子ども達が稲刈りに挑戦

今年も管内各地で児童や園児によるお米の収穫体験が行われました。新型コロナウイルスの影響で田植え体験ができなかったため、先生や農家の皆さんが代わりに苗を植え秋に備えました。子ども達は、昔ながらの方法で鎌を持って稲を刈ったり、足踏み脱穀機での脱穀にも挑戦。初めての経験に苦戦する場面も見られましたが、一生懸命に作業し、皆で収穫の喜びを味わいました。



安土小学校



玉緒小学校



市原小学校



布引小学校



御園小学校



箕作小学校



五個荘小学校



八日市北小学校



竜王西小学校



八日市西小学校







＜ここがポイント＞

- マスクの表側にはウイルスが付着している可能性があるため、直接手で触れないようにします。また、触ってしまった場合にはせっけんでよく手を洗いましょう。
- 不織布マスクは一度外したら捨てるのが基本です。食事の際などにマスクを外す場合はその前後に携帯用アルコールなどで手を消毒するようにしましょう。
- 捨てる際は、掛けひもを持ち、マスク本体の表裏には触らないようにして外し、ビニール袋などに入れて口を縛ってからごみ袋に捨てましょう。捨てた後はせっけんで手をよく洗いましょう。
- マスクを手作りする場合、次のことに気を付けましょう。
  - (1)鼻と口をしっかりと覆えるように
  - (2)できるだけ顔に密着させられるように
  - (3)使用したら毎日(中性洗剤などで)手洗いして清潔に

取材協力&監修: 東京都感染症情報センター <http://idsc.tokyo-eiken.go.jp/>

＜手指用消毒薬の選び方＞

市販の消毒用エタノールは濃度70%以上95%以下、可能なら80%前後がお勧めです。脱脂作用があるので使い過ぎると皮膚が荒れることがあります。気になる方はグリセリンなどの湿潤剤が添加されたアルコール系消毒薬を選ぶか、使用後にハンドクリームでスキンケアするなどの方法があります。



ウイルスが付着した手で目・口・鼻を触ることによる感染(接触感染)を防ぐために、手指または手指がよく触れる場所を消毒しましょう。ウイルス対策用の消毒について東京都が推奨しているのは、消毒用エタノール、次亜塩素酸ナトリウムの2種類です。消毒用エタノールは人体に対する毒性が少なく、手指の消毒

などに適しています。次亜塩素酸ナトリウム(塩素系漂白剤)は、食器・手すり・ドアノブなどの消毒に向いています。次亜塩素酸ナトリウム以外に熱水や一部の洗剤も有効です。次亜塩素酸ナトリウムはアルカリ性なので手荒れを起こす可能性があり、取り扱いには気を付けましょう。

取材協力&監修: 東京都感染症情報センター <http://idsc.tokyo-eiken.go.jp/> ※独立行政法人 製品評価技術基盤機構 (NITE) <https://www.nite.go.jp/>

＜身の回りの消毒＞  
熱水

80度以上の熱水に10分間さらすと消毒できます。

塩素系漂白剤

次亜塩素酸ナトリウムを濃度0.05%に薄めて拭くと消毒できます。次亜塩素酸ナトリウムを主成分とする製品(塩素系漂白剤)を使って自宅で作る場合、商品によって濃度が異なるので、商品パッケージやホームページの説明を確認してから作りましょう。

家庭用洗剤

有効な界面活性剤が含まれる家庭用洗剤を使って消毒できます(NITEウェブサイト※で製品リストを公開しています)。

- 【使用上の注意】
- 換気を行う ○家事用手袋を着用
  - 他の薬品と混ぜない
  - 商品パッケージやホームページの説明を確認する

特集 私たちが日々の暮らしでできること  
**知っておきたい感染症対策**

世界的な新型コロナウイルス感染症拡大によって人々の暮らしが大きく変わりました。風邪やインフルエンザなど、季節性の感染症も心配される季節です。感染症に関する正しい知識を身に付け、感染を未然に防ぎましょう。

医学博士・健康科学アドバイザー／福田千晶

イラスト／出口由加里

知っておきたい  
感染症の基礎知識

感染症とは、病気を起こす小さな病原体が体内に入り込み、増殖して威力を発揮し、発熱やせき、下痢、倦怠(けんたい)感などの症状が現れる病気です。病原体には、ウイルス、細菌、寄生虫、真菌などがあります。病原体が人の体内に入る方法は2通りあります。人から感染する場合と、人以外から感染する場合です。

人から感染する場合は、母体から妊娠中や出産時に子どもに感染する「垂直感染」と、感染源になる人から人に広がる「水平感染」がありますが、予防に

ついて特に皆さんが注意すべきなのは水平感染です。新型コロナウイルスなどのように、世の中に広く流行します。水平感染には「接触感染」「飛沫(ひま)感染」「空気感染」があります。接触感染は病原体に触れることで感染する感染様式です。梅毒や淋病(りんびょう)といった性感染症などもあります。飛沫感染には新型コロナウイルス感染症やインフルエンザなどがあります。せきやくしゃみで飛び散った飛沫に含まれる病原体を吸い込むことで感染します。結核、麻疹(はしか)などは空気中を漂っている病原体を吸

感染症を予防するための四つの約束

1 病原体を付けない

病原体に触れてそれが体内に入らないように、手洗いや手指の消毒などが大切です。食品に付着した食中毒の病原体を死滅させるために、調理器具の洗浄や消毒、十分な加熱調理なども必要です。必要に応じてゴム手袋の使用も検討しましょう。



2 室内の換気・加湿を心掛ける

特に空気感染する感染症を予防するには、空気の入替えが大事です。空気が乾燥していると長く生き延びる病原体もいるので、室内の湿度は40〜60%を維持するように、秋から冬は室内の加湿も心掛けましょう。



3 免疫力を高めよう

疲労、睡眠不足、栄養不良、ストレスなどがあると体の免疫機能が低下して感染しやすくなります。体内に病原体が入り込んで、それに打ち勝つために、日頃の生活習慣を整えておくことが役立ちます。



4 予防接種

インフルエンザ、肺炎球菌、破傷風、麻疹、風疹、結核のBCGなど、予防接種を受けましょう。発症を予防し、万一発症しても重症化を防止するのに役立ちます。新型コロナウイルス感染症のための予防接種も実用化が期待されます。







## 「家の光」人気コーナー

愛読者による人気の記事といただいた意見をまとめました。

### ●手芸コーナー

- ・記事活用グループのみんなで作るのに役立っている。
- ・かわいい小物から実用性のあるものまで毎月違うので楽しみ。
- ・自分で作ったものを人にプレゼントして楽しんでいる。

### ●畑の時間

- ・野菜作り初心者でも分かる丁寧な説明が良い。
- ・絵や写真付きの解説がとても分かりやすい。
- ・切り抜きして残している。

### ●美輪明宏の人生相談

- ・相談内容への回答が奥深い。
- ・相談内容・回答共に共感が持てる。
- ・自分ならどうだろう?と考えながら見ている。

### ●表紙の人&インタビュー

- ・毎月豪華な顔ぶれが良い。
- ・インタビュー記事が楽しみ。
- ・好きな俳優が載るとうれしい。



### ●料理レシピ

- ・献立に悩んだ時に参考にしている。
- ・簡単なメニューが多くて作りやすい。
- ・自分では普段買わない食材も使っているため、色々チャレンジできてよい。
- ・スマホでレシピを見るより見やすい。
- ・旬の食材のレシピが載っているので、季節を感じられる。



## アグリレディース 始めよう「家の光」生活

### 「家の光記事活用教室」のご案内

当JAでは、各自が家の光を持ち寄って、掲載記事を参考に皆で料理や物づくりにチャレンジする「家の光記事活用教室」を開催しています。お近くの支店で好きな事を通じて仲間づくりや新たな自分探しをしてみませんか? (今年度は新型コロナウイルスの影響で活動を休止しております。次年度の開催につきましては改めてお知らせ致します)



ポーセラーツで自分だけの食器づくり

### 家の光購読申込みご紹介キャンペーン!

※女性部会員の方、もしくは、新たに会員になっていただける方が対象です。

12月号を新規にご購読いただいた方と、ご紹介いただいた方のペア全員に「みんなのよい食関連グッズ」をプレゼント。さらに「近江牛」「近江の茶」が抽選で当たります。

- ・近江牛賞・・・ペア10組 (5,000円相当)
- ・近江の茶賞・・・ペア10組 (3,000円相当)
- ・よい食賞・・・ペア全員



お申し込みや詳細につきましては、  
JAグリーン近江本店または各支店窓口まで

### 「家の光」とは...

家の光協会が毎月発行する雑誌で「食と農」「暮らし」「協同」「家族」という4つの柱をメインに誌面が構成されています。小物づくり、ガーデニング、家庭菜園、料理、防災、健康、家庭医学など趣味や生活に役立つ情報が盛りだくさん。記事を参考に一人で黙々と作業するのもよし、仲間とワイワイ話しながら作業するのもよし。様々なコンテストも開催されているので、磨いた腕前を試していただける場もあります。

他にも、芸能人や著名人のインタビュー、人生相談コーナー、連載小説など読み物としても充分楽しめます。



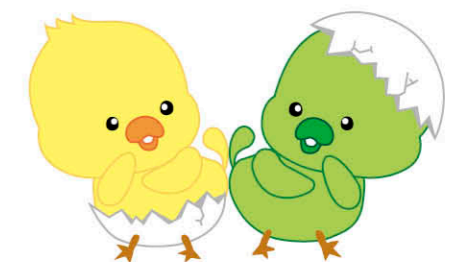
クラフトテープでカゴづくり

また、お子様向けの童話も毎月掲載されていますので、読み聞かせにもお役立ていただけます。

「家の光」は、生活のあらゆる場面をカバーしているので、あなたに合った記事がきっと見つかるはず!



コットンパールで作ったネックレス





# ザ!!法人

## 農事組合法人 ファーム安楽寺 (能登川支店管内)

法人設立日 平成28年9月1日  
 経営の品目 水稻・麦・大豆  
 構成員数 8戸  
 (組合員数)  
 法人の経営面積 水稻 14.2ha  
 (令和2年度) 小麦 5.7ha  
 大豆(白) 5.7ha

### 経営の特色

- 今年度より耕作農地をすべて農地中間管理機構より借受としました。
- 水稻は農地の耕作担当者を決めて出来るだけ耕作地を集約するように工夫しています。
- 麦・大豆の生産調整をブロックローテーションにて実施し収量の安定を図ります。

### 今後の経営方針

- 構成員の高齢化により年代に応じた作業が出来るような仕組みを検討していきます。
- 農機の共同化推進と省力化機械の導入。
- 水稻の協業化。



## ぐりーんきっず



左から、いとこの林田優里ちゃん(6)、里咲ちゃん(8)、翠マちゃん、結音ちゃん

## み～んな 仲良しだよ!!

- ◎今夢中になっていることは何ですか?  
 結音ちゃん:鉄棒とアクアビーズ  
 翠マちゃん:とび箱の練習
- ◎得意なことや得意な科目は何ですか?  
 結音ちゃん:図工  
 翠マちゃん:うんてい
- ◎学校や園ではやっていることは何ですか?  
 結音ちゃん:鬼ごっこ  
 翠マちゃん:鬼滅の刃ごっこ
- ◎将来の夢は何ですか?  
 結音ちゃん:アイスクリーム屋さん  
 翠マちゃん:散髪屋さん

中西 <sup>ゆい</sup>結音ちゃん 7才  
<sup>すず</sup>翠マちゃん 4才

日野町  
 中西 大延さんのお子さん

## 姉妹雑誌のご紹介

### ちゃぐりん

小学生を対象に、食、農、命、自然の大切さを伝える雑誌で、より理解を深められるよう、文章だけでなく、マンガ、イラスト、写真を用いて分かりやすく伝えています。



豊かな心が育めるよう、勉強・遊びの両面から子ども達の成長をサポートする内容となっています。

※ちゃぐりん…英語の「チャイルド/子ども」「アグリカルチャー/農業」「グリーン/みどり・自然」を合わせた造語。

### 地上

「農業・農政の動きを読み解く企画」「世界・日本の社会経済を読み解く企画」「今後のJA・地域を展望する企画」を3つの柱として誌面を構成しています。最新の農業技術、トレンドや品目動向に基づいたマーケティングなど、農業者に役立つ情報が満載です。



※「家の光」「ちゃぐりん」「地上」の最新号(12月号)の読みどころは18ページをご覧ください。

## 女性部会員の皆様へ

季節は春から夏へ、夏から秋へと移り変わり、今年度も後半を迎えました。新型コロナウイルス感染拡大防止のため、今年度JAグリーン近江女性部全体の活動は休止しておりますが、日野東支店の玄関ホールには、ご来店される方々を、様々な表情で元気に出迎えてくれる5体の案山子が並んでいます。それらは日野支部の有志の方々によって作成されました。また、近江八幡、東近江、蒲生それぞれの事業部単位で、女性部支部長さんを中心に機関紙を発行し、心のこもったメッセージや、自粛の中から楽しみを見つけましょう!と、家の光、女性部員さんのアイデアから身近な材料を使った料理や手芸・工作などを掲載して下さいました。併せて、しが女性協議会の県内JA女性部さんと取り組む「家中(いえなか)活動」や「言伝(ことづて)活動」を通じて、より多くの女性部の仲間とつながることで、コロナ禍の孤独や不安を、少しでも前向きな心で乗り越えようとして取り組ませていただいております。女性部の皆様から寄せられた大変多くのご応募に、感謝と敬意を表すものでございます。

さて、秋は熱中症予防からインフルエンザ予防の時期に向かいます。部員の皆様のご健康を願いつつ、新型コロナウイルス感染予防対策の活動実施要項に沿いながら、希望を持って笑顔につながる活動、家の光図書、農業新聞などから、女性部ならではの暮らしにお役立ちの情報など、皆様に寄り添う活動を進めて参ります。皆様のご理解とご協力を、どうか宜しくお願い申し上げます。

JAグリーン近江女性部部长 徳田 純子

皆様からのご意見をどんどんお聞かせください。お待ちしております。  
 JAグリーン近江 女性部事務局 (JAグリーン近江 総務課)  
 TEL.0748-25-5127 FAX.0748-25-5111



ホームページでも  
 ご覧いただけます



大豆

収穫時期の判断

「こゆたかA1号」などの品種では収穫の適期となってきました。今年の大豆は、7月の長雨、8月の高温により発芽が不揃いなところが見られるものの、発芽揃いがよかつた圃場では順調に生育したと思われる。

良質な大豆を収穫するためには、適期を見極めてから収穫作業を行いましょう。

収穫時の大豆の水分が20%以上では損傷粒、また茎の水分が50%以上では汚損粒が増えるので、大豆の茎・莢・大豆粒の水分を的確に把握し収穫作業を行ってください。

〈コンバイン収穫適期〉  
 莢や子実の水分が 18~20%  
 茎の水分が 50%以下

- 全体** 葉が完全に落ちて茎と莢だけになっている。
- 莢** 莢が黄化してから約2週間経過し、莢を揺さぶるとカラカラと音を立てる。
- 豆** 粒が球形になり、硬くなって、爪を立てても爪跡が5mm以下しかつかない。
- 茎** 完全に茶色く枯れ上がり、手でポキッと折れる。

収穫時刻の判断

大豆の水分は、気象条件によって1日の中で変化します。前日や当日の気象条件などによって、収穫できる時間帯が異なります。

- 前日が晴れて当日曇りの場合は、11時頃から3~4時間程度に行います。
- 前日まで降雨が続いた場合は、当日晴れていても収穫が不可能な場合があります。
- 晴天の場合は、午前10時から午後5時頃までが最良です。

大豆収穫作業の注意点

※「青立ち大豆」や「雑草」などは早めに抜き取り、最適な状態で収穫できるよう早めに収穫の準備をはじめましょう。

- 作業のときに土砂やごみが混入すると汚損粒が発生するので、収穫作業の前には雑草や青葉が残っている大豆の作物体を完全に切り除いてください。大豆は、豆腐や納豆などの食品原料として使用されるため、汚損粒が混入すると雑菌の繁殖などの恐れがあり、実需者からもっとも嫌われるので、特に注意してください。
- 汚損粒の発生を防ぐためには、大豆の作物体がよく乾いた状態で刈り取るようにしてください。
- コンバインによる収穫作業は、朝露が乾いてから始めるようにしましょう。
- コンバインの刈り取り部に土砂を巻き上げたときや、泥つきの株が引き抜けたときは、直ちに機械を停止し、刈り取り部に入った土砂などを清掃してください。(機械に手を入れるときは必ず、エンジンを停止するなど、作業安全に十分留意してください)。

麦

麦の品質向上と多収は排水対策が基本です

今年、良好な状態で水稻の収穫作業が行われたところでは、良好な状態で麦の播種時期を迎えたと思われまます。

麦作では、麦の種類・品種にかかわらず、圃場の乾湿は発芽・苗立ちから途中の生育状況や収穫量、品質に大きく影響します。播種時から排水対策を徹底し、収穫時期まで乾田状態を持続できるように排水対策を徹底していきましょう。冬期間にはたえず圃場表面の雨水などをできるだけ早く圃場外へ排出するよう排水溝の管理を徹底してください。圃場内の排水溝を確認し水がたまるような場合には畔を断ち切るなどして麦用の排水口を設置するなど工夫しましょう。

当JAでは、省力多収・品質向上を目標に、麦の栽培ガイドラインを一部変更しました。また、小麦の新品種「びわほなみ」を栽培される地域が各地で増えてきました。

びわほなみは、播種時期が早すぎると病害虫や凍霜害の発生が懸念されます。従来の農林61号よりやや遅めに播種し、穂肥重点の施肥が有効です。また、赤かび病に弱いので開花期以降に必ず2回防除が必要です。詳細は麦栽培ガイドラインをご参照ください。

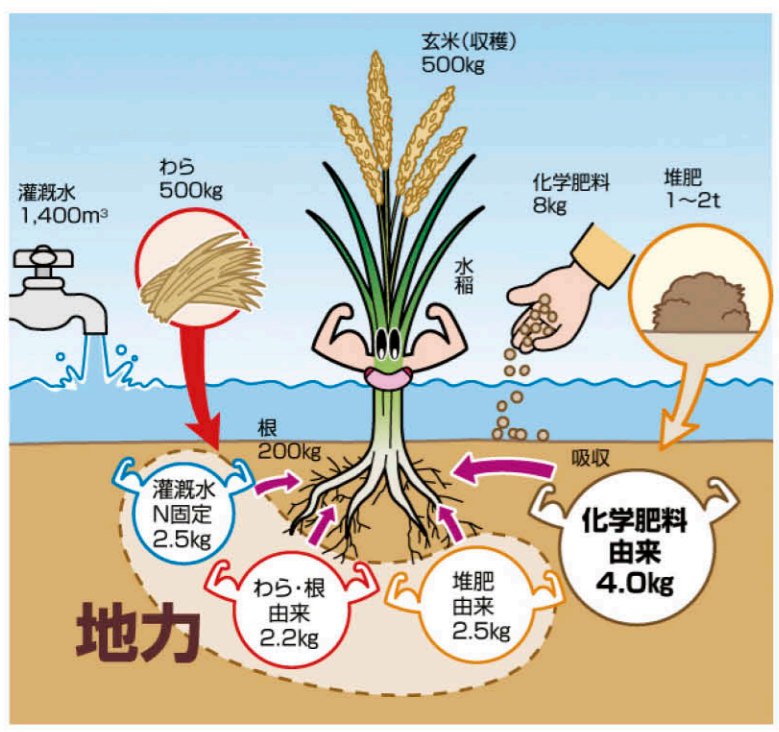
水稻

今年は、7月頃には雨天が続く、コシヒカリなどの品種では軟弱徒長したため、倒伏した圃場がたくさんありました。倒伏すると米の品質・収量も悪くなり、作業性も悪くなります。気象条件に左右されにくい稲作をするためには、

水田の土づくりが基本です。秋の天候のよい時期に堆肥や「とれ太郎」などの土づくり資材を散布し、深耕を行います。

土づくりの効用

- 堆肥を適量に入れて、「とれ太郎」などのりん酸、けい酸を補給すると、高温障害が発生しにくくなります。
- 堆肥を長年入れ続け、深耕している田んぼでは、高温年でも収量が安定して高くなります。



「土づくりに有効な資材の散布量の目安」

「とれ太郎」	80kg/10a		
「ケイ酸加里プレミア34」	秋施用・春施用 40~60g/10a	中間追肥	20kg/10a
「畑のカルシウム」	20~40kg/10a		
「新ふりかけ堆肥eco」	60kg/10a		
「牛糞堆肥」	年内施用 1000kg/10a		
「グリーン有機コンポ4号」	年内施用 1000kg/10a		
「醗酵鶏糞」	年内施用 300kg/10a		
「醗酵ペレット鶏糞」	荒代前施用 200kg/10a		

農業機械の点検整備と保管

今年1年間活躍した農業機械が来年も安全・快適・効率的に使用できるよう、農閑期のあいだに点検整備を行います。

点検整備作業の安全心得

- 点検作業を始める前には、駐車ブレーキをロックし、エンジンや機械各部が完全に停止してから始める。
- 高温部に手や身体が触れないように注意する。
- 作業機を上昇状態で点検作業を行うときは必ずロックするか作業台で落下防止を行う。
- エンジンを始動するときは各変速レバーを中立にし、周辺の安全を確認してから行う。
- 室内でエンジンを始動するときは、窓や扉を開けて換気を十分にします。

コンバインの主な点検箇所

- コンバインや乾燥機、糶摺機などの収穫・乾燥・調製用の機械は粉やわらくずが多く付着し、そのまま格納しておくと機械がさびやすく、ねずみによる電気配線類の切断やねずみの巣作りなどで思わぬ故障の原因となったりします。
  - 屑などはエアコンプレッサーで吹き飛ばし、泥汚れは高圧洗浄機などで水洗いし、水気を落としてよく乾燥させます。
  - 回転部分や注油箇所にはグリスや潤滑油を完全に補給し、さびやすい箇所には油を塗布してさび止めを行います。
- ※エンジン部
- ①エンジンオイル ②オイルフィルター
  - ③ファンベルト ④冷却水・ラジエータ
  - ⑤燃料フィルター ⑥エアエレメント
  - ⑦バッテリー ⑧電装部品 など
- ※刈り取り部
- ①引き起こし爪 ②各種チェーン類
  - ③刈り刃 など
- ※脱穀部
- ①曇きり刃 ②扱ぎ胴周辺 ③各種ベルト ④各種チェーン など
- ※走行部
- ①フロア ②転軸受け ③各種注油箇所



◎トラクタの主な点検箇所

- ※エンジン部
- コンバインとほぼ同じ
- ※走行部
  - ①タイヤ ②ブレーキ ③クラッチ
  - ④ミッション部 ⑤前部デフケース・パワステ（空気圧、タイヤホイールのがた、ブレーキの作動・左右バランス・オイル交換・漏れなど）
- ※ロータリ部
  - ①ギアケース・チェーンケースのオイル
  - ②耕耘爪 ③ユニバーサルジョイントなど（いずれもオイル交換、オイル漏れ、各部の締付、耕耘爪の磨耗など）
- ※クローラ部（該当機種のみ）
  - ①クローラ本体の傷・張り ②転輪等への異物巻き込み ③各部への給油脂
- ④各部の締付など

◎長期格納のしかた

- エンジンキーは抜き取り、格納庫の施錠を確実にして盗難防止にも十分留意しましょう。
- バッテリーは完全に充電してから、マインナ端子を外すかバッテリーを取り外して冷暗所に保管してください。
- 火災防止のためシートカバーは機械が完全に冷えてからかけてください。

格納前の点検整備が自分でできない場合には、JA農機センターなど、専門の整備工場に依頼しましょう。

農作業安全に注意しましょう!!

建設業や製造業などでの労災事故は過去と比べると大幅に減少していますが、農作業事故は横ばい傾向で、特に、死亡事故や重傷事故が毎年発生しています。特に、本県では、コンバイン、刈払機、トラクタの順で多く発生しています。また、年齢別では、高齢者の事故が多い傾向です。

◎事故防止の基本的な注意事項

- ①格納庫及びその周辺
  - 格納庫内や周辺の整理整頓を行う。
  - 格納庫内の採光や照明、換気を十分に行う。
- 道路への出入りに十分なスペースを確保し、見通しをよくする。
- ◎事故防止の基本的な注意事項
  - ①服装・装具のチェック
    - 袖口のしっかり閉まる作業着、ヘルメット・手袋安全靴安全長靴を着用する。
    - 首タオルや腰タオルは禁物!



②作業内容・場所・時間の確認と共有

- 時間に余裕をもって、無理のない作業計画を立てる。
- 作業計画はオペレータだけでなく作業者全員が共有する。
- 緊急連絡用の携帯電話の確認も（電池切れに注意）。

③使用する機械の点検

- 基本的な始業点検を必ず行う。
- 空気・水・油についての点検と、グリスアップは必ず行う。
- 保安部品（制動灯、後退灯、方向指示器、前照灯、警報器等）の確認を忘れずに行う。
- 可倒式安全フレームは起こして、しっかりと固定する。

④作業機の確認

- 部品や外観に異状はないか。
- 必要に応じて、揺動、摺動する所への注油を行う。
- 作業機の取付方法は正常に行われているか、ボルトやナットの欠損や曲がり、折れはないか。

⑤作業機の着脱

- 作業機の着脱は、平坦なところで行う。
- 機械へ乗車する前には周りに危険がないか確認してから乗車する。
- 作業機昇降装置の確認を行う。
- 作業機を外す場合、作業機が安定するよう、補助員がある場合は必ず付けてから行う。
- 作業機の着脱時は必ずエンジンを停止する。
- 作業機の脱着を行うときは、トラクタと

作業機の間には絶対入らない。



- エンジン始動後、エンジンの音と排気ガスの色を確認する。
- 作業機昇降装置の確認を行う。
- 左右ブレーキの連結を確認する。
- ⑦圃場への侵入
  - トラクタから降りて進入路を確認する。
  - 走行ギアは低速にし、ゆっくりと侵入。
  - 作業機などが長い場合や広い場合は、畦や立木等につづからないように注意する。
- 草が多く、側溝などが見えにくい場合は草刈りを、その他障害物がある場合は目印を付ける。
- ⑧圃場からの退出
  - 進入路の傾斜角を小さくしましょう。進入路付近は耕うんにより進入時より深

◎道路走行上の注意

- 一般車両より速度が遅いことを自覚し、他の交通車両の走行を妨げないように注意しましょう。対向車両等とすれ違う場合は、路肩や壁などに寄りすぎないよう注意してください。
- 道路交通法を遵守して走行する。

※農業機械は道路運送車両法ではほとんどが小型特殊自動車に区分されますが、道路交通法の運転免許の区分では大型特殊免許が必要となる作業機があるのに注意してください。

※トラクタを運転する際に、不特定多数の者が自由に通行できる場所（一般の道路のほか駐車場や公園を含む）を通行する場合には運転免許証が必要で



- 圃場から退出するときは、進入路の傾斜にそって垂直方向に走行する（斜面に対して斜めになると転倒する危険があるので注意）。
- また、作業中に左右ブレーキの連結を外していた場合は、進入路に入る直前に連結する。
- トラクタに付着した泥や土は、圃場内か進入路で落とし、公道を汚さないようにする。
- 格納してトラクタを降りるまで気を抜かず、注意しながら安全な行動をとる。

●車両の区分と運転免許の種類

下記のいずれかの条件を超えた状態で公道を走行するには、大型特殊免許（農耕用限定可）が必要になりますのでご注意ください。

	小型特殊自動車	大型特殊自動車
道路交通法	長さ 4.7m以下 幅 1.7m以下 高さ 2.8m以下 最高速度 15km/h以下 上の条件を全て満たすもの	左の条件を一つでも超えるもの
道路運送車両法	最高速度 35km/h以下 車検不要 道路走行時には市町村交付のナンバープレートが必要	最高速度 35km/h以上 車検必要 道路走行には陸運支局（自動車検査登録事務所）交付のナンバープレートが必要

※長さ4.7m以下、幅1.7m以下、高さ2.8m以下、最高速度15km/h以下の全ての条件を満たす場合は普通免許や小型特殊自動車免許で運転可能ですが、一つでも条件を超えれば大型特殊免許が必要になります（普通免許等では無免許運転となり、重い刑罰の対象となります）。

※道路を走行する場合は、道路運送車両法により、車両登録（ナンバー取得）が必要です。

※道路運送車両法では、農業用トラクタは、最高速度が35km/h以下であれば小型特殊自動車となり、市町村が交付する小型特殊自動車用のナンバープレートを着用します。なお、道路運送車両法の改正により、作業機を装着したままでも一定の反射板や灯火類等を装着すれば公道走行が可能となりましたが、道路交通法では従来どおりの基準です。走行可能な運転免許の種類には十分ご注意ください。



作業機械装着後



小型特殊・普通免許で運転可能

大型特殊免許が必要

アグリナビ10月号記事訂正のお詫いとお願い  
本誌10月号12ページで紹介しました「土つくーる37号」と「ワラソイル」は販売終了となりました。誠に申し訳ございませんが、「土つくーる37号」にかわりまして「とれ太郎」をご利用いただけますようお願いいたします。施用量は80kg/10aです。また、「ワラソイル」につきましては「ワラ分解キング」または「わらゴールド」をご利用ください。施用量・価格は右のとおりです。

●ワラ分解キング	10kg：施用量 10kg/10a	当用価格 2,800円
●わらゴールド	15kg：施用量 30kg～45kg/10a	当用価格 1,700円



# 親子で考える協同組合

## 協同組合の歴史を学ぼう

農業協同組合、生活協同組合など、私達の身の周りには多くの協同組合があります。今回は、私たちの生活に欠かせない協同組合が、いつどのようにして誕生したのかを学んでみましょう。

協同組合の歴史は、19世紀のイギリスにさかのぼります。イギリスでは産業革命により生産性が飛躍的に上昇しましたが、使用者と労働者の間に格差が生じます。そんな中、弱い立場にある労働者が手を取りあい、自らの生活を守るための協同組合運動が生まれました。1844年には、マンチェスターにあるロッヂデールという町で、「ロッヂデール公正先駆者組合」が誕生。健全な運営をめざしルール(ロッヂデール原則)も設けられました。

時を同じくして、日本でも江戸時代末期から農村協同組織が各地で生まれていました。代表的なものとして、大原幽学による先祖株組合や二宮尊徳による報徳社があり、農村の荒廃を防ぎ農家を救済する仕組みが作られました。これらは農業協同組合(JA)の原形で、世界初の協同組合とも言われています。また、政府においても、内務官僚の品川弥二郎や平田東助らによって協同組合運動導入への動きが進められていきました。

こうしたことをきっかけに協同組合が世界各地に広まり、現在の形にまで発展していきました。

### 【ロッヂデール原則】

- ①目方や品質を正しくする。
- ②掛け売りは認めない。
- ③代金は引き渡しと同時に払う。
- ④余剰は購買高に比例して分配する。
- ⑤出資金に対して3.5%の利子を支払い配当は四半期ごとに公表する——など。

## 「協同組合」早わかり Q&A



Q. 協同組合って、いつできたの？



A. 世界初の協同組合は、19世紀にイギリスで誕生したんだよ。



世界で最初の協同組合は、1844年にイギリスでできたんだよ。労働者たちが集まって、お金を出し合い、生活に必要なものを購入して分け合うために、「ロッヂデール組合」を設立したんだ。協同組合のしくみは、その後、世界中に広まって、1895年に「国際協同組合同盟(ICA)」ができたんだ。

同じ頃、日本でも困っている農民を助けるために、大原幽学という人が「先祖株組合」や、二宮尊徳(金次郎)が「報徳社」という協同組合を設立したんだ。遠く離れたイギリスと日本で、同じ時期に協同組合ができたんだね。

その後も、協同組合は世界中に広まりながら、現代までちゃんと受け継がれているんだ。「国際協同組合同盟」にも、2019年現在で109か国、319団体、10億人以上の人が加入しているんだよ。

## えんげ 自宅でできる嚙下リハビリ

介護福祉課 情報【No.42】快護…心ちよい介護をめざして



人は物を口に入れると、歯で嚙んで飲み込みやすい形にします。そしてそれを飲み込んで、食べ物は胃に運び込まれます。この動作の過程を「摂食嚙下(せつしょくえんげ)」といいます。

食べ物を口に入れてから飲み込むまでには、「のどの筋肉」や「唾液の量」「歯の状態」などさまざまな要素が連動しています。それらが上手く連動しなくなり嚙下機能が低下すると、食べ物や飲み物が食道ではなく気管へと入り込んでしまいます。

加齢とともに「むせることが多くなった…」、「嚙んだり飲み込みがしんどくなってきたな…」と感じている方は、自宅で簡単にできる**ごっくん体操**で早いうちからのリハビリをお勧めします！

### ① 嚙下おでこ体操

へそをのぞき込むようにあごを引き、おでこに手根部を当て、手とおでこで5秒間押し合う。その時、のど仏にグッと力が入って上がってればOK。(5~10回。)

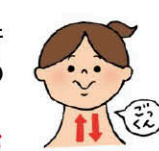
おでこで押し合う



### ④ シング・スワロー

つばをゆっくりとのみ込んで、空嚙下を行う。つばをのみ込むことだけに集中して、のど仏を意識してしっかり動かす。(2~3回。)

「ごっくん」とつばをのみ込む



### ② あご持ち上げ体操

下を向いて力いっぱいあごを引き、同時にあごの下に両手の親指を当てる。あごは下に、指は上へと同時に力を入れ、押し合う状態を5秒間キープ。のど仏周辺に力を入れる。(5~10回。)

あごと指で押し合う



### ③ のどE体操

口を横に広げて、「イー〜」と長く発声しながら5秒間キープ。ほうれい線や首のしわを薄くする効果や、二重あご、たるみ予防にも◎。小顔効果も期待できる。(5~10回。)

「イー〜」と発声



### ⑤ 深呼吸

口から長く息を吐き、しっかり吐き切ったら、鼻からゆっくりと息を吸い込む。できるだけゆっくりと深く呼吸するのがポイント。(2~3回。)

ゆっくりと深く呼吸する



Point! ①~⑤の体操を1日1セット。できれば、毎食前に1セット行うと効果的です。

参考文献:介護ポストセブン「死を招く誤嚥性肺炎を防ぐ のみ込む力を鍛えるトレーニング法」



収録に臨む姫野職員

**ラジオ番組で「万能タレ」をかけて〜なイタリアン」をPR**

文化放送で毎週日曜日に放送されている、JA全中提供のラジオ番組「浜美枝のいつかあなたと」の中で、ファーマーズマーケット「きてか〜な」の姫野昭祐職員が電話によるインタビューを受け「万能タレ」かけて〜なイタリアンを紹介する様子が9月20日に放送されました。

9月1日の収録では、女優で農政ジャーナリストの浜さんの質問に姫野職員が応え商品をPRしました。この番組は、一般消費者に向けて、食・農業・農村の魅力を伝える内容で、関東地方近辺で放送されています。姫野職員は番組をきっかけに関東の皆さんに広く知ってもらえればうれしいと思いを述べました。



インターネット販売サイト【JAタウン】でお求めいただけます

<https://www.ja-town.com/shop/c/c3Q023x/>

11月の定休日 4日(水)、11日(水)、18日(水)、25日(水)

※新型コロナウイルスの影響で営業時間の変更や臨時休業する場合がございます。



新規  
生産者  
募集

# 短茎小菊を作ってみませんか?



## 市場出荷向け短茎小菊の概要

- 1 作業は軽作業が多く、どなたでも取り組みます。
- 2 市場出荷が前提です。
- 3 契約(相対)取引販売のため、価格が安定しています。
- 4 圃場巡回や研修会による栽培指導を行います。
- 5 1aから栽培でき、慣れれば面積拡大も可能です。
- 6 8月のお盆ごろでほぼ出荷が終了します。

短茎小菊は、従来の小菊とは違い出荷の際の草丈が45cmと短く、量販店等で販売される仏花等の組花に加工されます。草丈が短いということは、栽培期間も短く管理が比較的簡単になります。少しでも興味をお持ちいただけましたら、取組説明会を開催しますので、ぜひご参加ください!!

## 栽培体系列

○:挿し芽 ▲:定植 □:収穫

作型	4月	5月	6月	7月	8月	9月	10月
8月咲き	○	→	▲	→	□	□	□

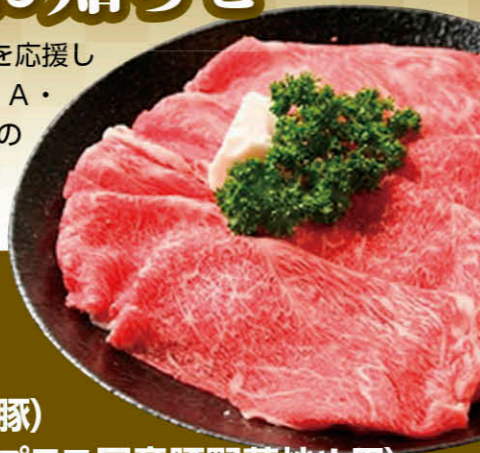
※収穫後は次年度に向けた株の育成 ※年間を通じて、圃場が必要

## お知らせ

取組説明会を11月下旬に開催予定です。説明会の案内を郵送致します。参加ご希望の方は、11月18日(水)までに最寄りの支店営農経済課、または特産課にお申し込みください。

# 牛肉販売促進運動のお知らせ

新型コロナウイルスの影響で、消費が落ち込む牛肉を食べて畜産農家を応援しようと、当JAでは今年度第2弾となる販売促進運動を展開しています。A・B・Cの3コースからお選びいただく形で、毎月中旬にクール便でご指定の住所へお届けいたします。複数選択も可能なので、ご自宅用の他、贈り物としてもご注文いただけます。この機会に是非ご利用ください。



**申込期間** 令和2年11月~令和3年3月

- コース**
- ・高級なAコース(近江牛)
  - ・少し贅沢なBコース(国産交雑牛プラス国産豚)
  - ・手頃なCコース(新たに加わった国産交雑牛プラス国産豚野菜炒め用)

お問い合わせはJA各支店営農経済課窓口へ

令和参年  
おせち

特選 農協観光のお正月

- |                       |   |               |         |        |
|-----------------------|---|---------------|---------|--------|
| 京都 京都妙心寺御用達 京料理「花ごころ」 | 1 | ミニ二段重         | 11,980円 | 税込・送料込 |
| 京都 京都妙心寺御用達 京料理「花ごころ」 | 2 | 来客二段重         | 13,060円 | 税込・送料込 |
| 滋賀 一休庵 本店             | 3 | 一休庵おせち 三段重    | 16,200円 | 税込・送料込 |
| 滋賀 浜湖月                | 4 | ことほぎびさい 寿美彩   | 38,000円 | 税込・送料込 |
| 大阪 プラザオーサカ            | 5 | 洋風オードブル 集 っどい | 15,930円 | 税込・送料込 |



【写真】滋賀 浜湖月 寿美彩

配送は盛り付け済みのおせちを冷蔵便にてお届けします。  
※献立内容、容器の図柄等変更になる場合がございますので予めご了承ください。

お申込み、お問い合わせは、各支店営農経済課窓口へ 締め切り：令和2年11月27日(金)

みんなの  
人権教育  
JA滋賀中央会発行  
「みのりより」

# マスクに込めた メッセージ

大坂なおみ選手が全米オープンテニス女子シングルスで、2度目の優勝を果たしました。  
この大会期間中、彼女が訴えていたことがあります。それは、黒人差別への抗議です。ラック・ライプス・マター/黒人の命は大事だ。

彼女は、黒人に対する人種差別や警察等による暴力の犠牲者の名前を書いたマスクをつけて出場し、世界に訴えてきました。そして、優勝後のインタビューでは、7種類のマスクの着用について聞かれると彼女は、「あなたが受け取ったメッセージは何でしたか?メッセージをあなたの方がどのように受け取ったかに興味があります。全米オープン会場の外で起きていることについては詳しくないですが、より多くの人がこのことを語る(きっかけになる)と思います」と逆にわたしに問いかけるように答え、私たちに、「ブラック・ライプス・マター」について、どう思っているかという自問自答を促すものでした。  
どうすれば、もっと多くの人が差別の実態を知り、差別をなくすために声を上げ、行動するか。彼女はそのため、テニス選手である自分にできる方法を考え、コロナウイルス感染拡大という状況下ならではのマスクを使った行動を起こしたと思われる。

では、私がテニスをするのを見てもらうより、もっと大事なことがあると思っています。「私がプレーをしないことで何か起きるとは思いませんが、大多数の白人スポーツの中で会話を始めることができれば、正しい方向へ進む一歩になるのではないかと考えています。」と述べています。

こうした発言や行動に対して、多くの賛辞が投稿される一方で、「スポーツに政治を持ち込むな」という投稿もありました。これに対して彼女は、「アスリートは政治に口出しすべきじゃない、ただみんなを楽しませてほしい、と多くの人が口々に言うのが大嫌いです。まず第1に、これは人間の権利の問題です。それに、なぜ私はダメであなたには発言する権利があるんですか?」と返えています。  
このメッセージからは、「人種差別とは政治的立場を超えた人権問題であり、人類共通の課題である」ということを気づかせてくれます。  
一方、日本からの投稿の中には、大坂選手が人種差別について抗議することやこの問題について発言することに對して、「所詮(しょせん)、日本人じゃない」とか「日本人らしくない」と非難する人たちが見受けられました。



- 特集1 免疫力を高めよう!食べる腸活
- 特集2 キレイを磨く美活おせち
- 新連載 ござる探偵が行く!
- 新連載 SDGsを考えながら暮らしてみた etc.

12 家の光協会発行図書  
月号の読みどころ



特集 法改正に対応できる? ファーマーズマーケットの衛生管理 etc.



食&農企画 農業博物館へ行ってみよう etc.



※表紙デザインや内容は変更になる場合がございます。



詳しい内容は、ホームページでご覧いただけます  
家の光協会発行図書のお申し込みは各支店まで

## 得する!役だつ! 今月のおすすめ本 きれいにやせる食材&食べ方図鑑

●岸村 康代 著 ●定価:1,540円(税込) ●A5・112頁  
伝説のダイエットアドバイザーが、自身の経験から導き出したやせる効果のある食材と栄養を逃がさない食べ方を紹介。ダイエットに失敗してきた人でも続けられるずぼらテクで、誰でもやせ体質に生まれ変わる!





ダイアリー 2020.11

理事会だより

- 第6回
- 日時/令和2年9月29日(火)
- 会場/本店

【協議事項】

- ①情報セキュリティ基本規程の一部改正について
- ②業務引継規程の一部改正について
- ③職制規程および職務権限表の一部改正について
- ④理事との利益相反取引に関する包括承認について
- ⑤令和2年度仮決算処理方針について
- ⑥出資金の減口について
- ⑦利益相反取引について(2件)
- ⑧令和2年度もち米概算金について
- ⑨大中の湖カントリーエレベータードライストア制御盤更新工事ならびに全農滋賀県本部との施主代行委任内容の変更について

【報告事項】

- ①営農経済委員会の報告について
- ②共同乾燥施設改善検討委員会の報告について
- ③JA財務モニタリングの「金利リスク量基準該当に関する報告書」の提出について

- ④JAグリーン近江不祥事再発防止策取り組み状況報告(令和2年8月分)について
- ⑤令和2年度JA共済コンプライアンス点検結果について
- ⑥店舗再編計画検討委員会の検討状況について
- ⑦人事について
- ⑧懲戒審査結果について
- ⑨令和2年度米集荷状況について
- ⑩令和2年度米施設稼働実績について
- ⑪令和3年度栽培ガイドラインについて
- ⑫調味料・飲料水キャンペーン実績報告について
- ⑬棚卸実施マニュアルについて(きてか〜な、メモリアル課、畜産課)
- ⑭その他

監事会だより

- 第9回
- 日時/令和2年9月9日(水)
- 会場/本店

【協議事項】

- ①子会社管理状況監査について
- ②その他

- 第10回
- 日時/令和2年9月29日(火)
- 会場/本店

【協議事項】

- ①令和2年度 第2・四半期末定期監査 仮決算棚卸監査について
- ②令和2年度 第2・四半期随時監査 検査・監査指摘事項改善状況確認監査について
- ③令和2年度 第2・四半期随時監査 常勤理事と監事との意見交換会報告について

◎監事監査

- 令和2年度 第2・四半期随時監査
- 日時/令和2年9月9日(水)
- 会場/本店
- 常勤理事と監事との意見交換会
- のみり監査法人との意見交換会
- 日時/令和2年9月30日(水)
- 会場/本店

- 購買品実地棚卸の立会い
- 日時/令和2年9月30日(水)
- 会場/各事業所、支店



“農業と地域の成長”に貢献する  
「三方よし〜耕そう!湖国の農業応援プロジェクト〜」を実践中!!

**2020 JAバンク滋賀 農業融資 応援プラン**  
期間：令和2年1月6日～令和2年12月30日

農業融資のこと、農業経営のことは、JAにご相談ください!

トラクター コンバイン ビニールハウス 農地  
農業用トラック 乾燥機 農業用倉庫 太陽光システム  
農機具ローンの借換資金 運転資金 その他

軽減後金利 **1.2%!**  
基準金利最大年2.175%を軽減し1.2%に!

最大年1%、最長5年間のJAバンク利子補給!

保証料全額助成!  
(滋賀県農業信用基金協会保証・前取一括払い)  
最大年0.25%を実質保証料負担なし!

**0.2%** 最大軽減・補給後の適用金利(固定金利型)

適用金利の要件

＜返済の目安(試算)＞  
お借入金額1,000万円あたりの毎月返済額、支払利息、保証料(概算)

※借入期間5年、元利均等、毎月返済の場合 **437,392円お借得!**

基準金利	年 1.775%	適用金利	年 <b>0.2%</b>
総支払利息	457,668円	総支払利息	<b>50,886円</b>
保証料	30,610円	保証料	(実質) <b>0円</b>
合計	488,278円	合計	<b>50,886円</b>

●農業生産に直結するお借入が対象となります。 ●最大軽減・補給後の適用金利は期間内にお借入(融資実行)いただく場合に適用となります。 ●当初のお借入金額が100万円以上の場合当初5年間:年0.2%、6年目以降:年1.2% ●当初のお借入金額が100万円未満の場合全期間:年1.2% ●肥料用米にかかる運転資金は100万円未満についてもJAバンク利子補給が適用となります。 ●詳しくはJA窓口までお問い合わせください。 ●金利は令和2年7月1日現在

JAバンク滋賀

**WARM BIZ** ウォームビズに対するご理解のお願い

JAグリーン近江では、11月1日から3月31日の間、「ウォームビズ」を含めた環境にやさしい取り組みを実践します!JAご利用者皆様の温かいご理解をお願い致します。

〈ウォームビズへの取り組み趣旨〉  
当組合は、地球温暖化防止対策の一環として「ウォームビズ」への取り組みを実施し、事務室内の暖房温度は20℃を基準に設定させていただきます。ご来店の皆様には、事務室内の温度が寒く感じられるかもしれませんが、環境負荷への低減化という趣旨のもとに取り組ませていただいております。JAご利用の皆様には、ご迷惑をお掛けすることもございますが、何卒ご理解とご協力を賜りますようお願い申し上げます。

グリーン近江農業協同組合

協同のちから 令和2年9月末日現在

正組合員	8,476人
准組合員	15,339人
貯金	3,133億2千万円
貸出金	471億6千万円
共済保有高(長期)	6,801億1千万円
共済保有高(年金)	72億7千万円
購買品供給高(令和元年度実績)	45億1千万円
販売品販売高(令和元年度実績)	100億5千万円

税金相談日のお知らせ

税の相談室(日野町農業青色申告会)

近畿税理士会の税理士が、組合員の立場で直接税務相談に応じます。  
2020年11月20日(金)午前9時30分～午後4時  
JAグリーン近江日野東支店(日野町河原2丁目55)  
お問い合わせは、日野東支店まで。☎0748-52-2212  
無料でご相談いただけます。お気軽にお越し下さい。

組合員の皆様へ

出資に係る下記事項が生じた場合は、手続きをお願いします。

- 氏名(名称)、住所が変更になった場合
- 組合員資格の変更が生じた場合
- 組合員死亡の場合(相続手続きをお願いします)等

詳しくは最寄りの支店までお問い合わせ下さい。



# はばたけ！ よりどりちゃん みどりちゃん

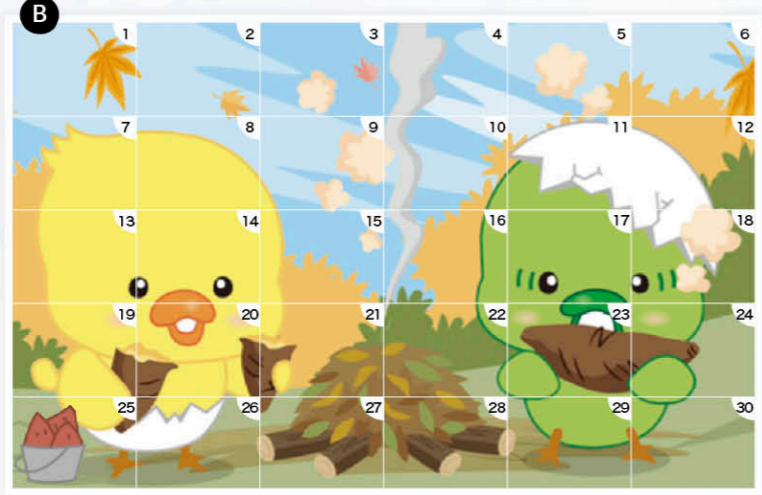
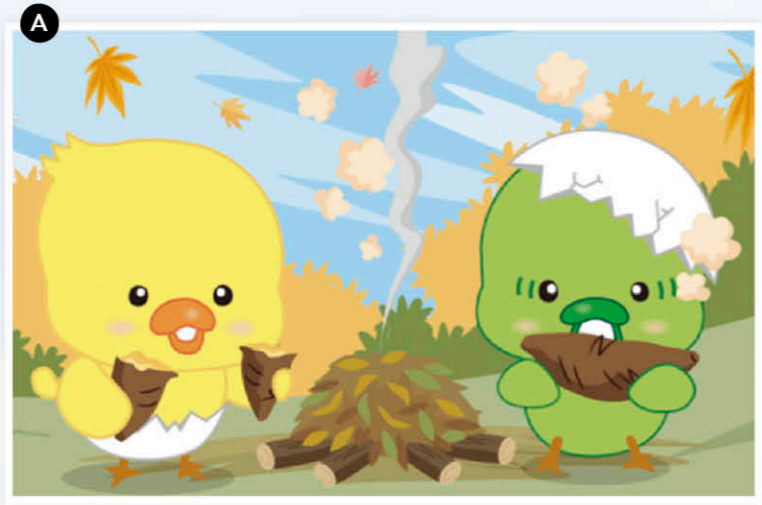
さく・おかやまたかあき

## 脱ハンコ



# ぐりんぴーす オリジナル クイズ まちがい探し

Bの写真にはAの写真と違う部分が5カ所あります。間違っている部分を写真の中の数字でお答え下さい。



63 5270029  
JAグリーン近江  
ぐりんぴーす  
オリジナル  
クイズ係

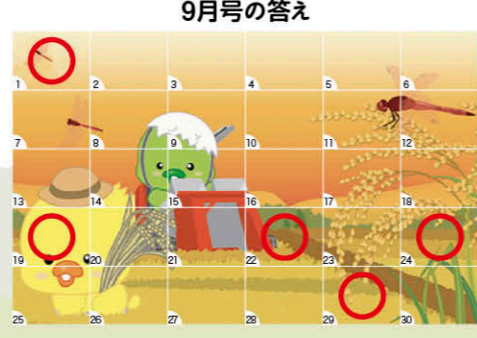
- ◎クイズの答え
- ◎郵便番号
- ◎住所
- ◎氏名
- ◎年令
- ◎電話番号
- ◎おたより

**応募方法**  
クイズの答えが解かった方はハガキに左記の要領に基づき、おたよりをお書き添えの上、クイズ係まで送付ください。正解者の中から抽選により、20名の方にJAグリーン近江オリジナル図書カードを、進呈致します。クイズの締め切りは11月20日(当日消印有効)です。当選者の発表は1月号に掲載致します。

9月号の答えは「1・19・22・24・29」でした。まちがい探しは右記の通り。今回は163通の応募があり、152名の方が正解でした。抽選により次の20名の方が当選されました。(敬称略)

- JAグリーン近江オリジナル図書カード当選者**
- |       |       |       |       |       |
|-------|-------|-------|-------|-------|
| 今井 順  | 加藤 喜代 | 辻村 恭子 | 森脇 和子 | 市原 清彦 |
| 山添千鶴子 | 上野田広美 | 西川 八重 | 井村 明代 | 増田 重乃 |
| 小林 夢碧 | 小南ます子 | 中上 瑤子 | 小林智恵子 | 中澤つぎ江 |
| 長谷川一子 | 奥 健三  | 中西 江真 | 大林 等  | 門野 忠男 |

クイズプレゼントのご応募、おたよりの投稿に際しましては取得した個人情報はこのたびの景品プレゼントの抽選・発送以外には一切使用しません。また、承諾なく第三者に提供しません。いただいたご意見については今後の本誌の編集企画の参考以外の目的には使用しません。



# ふれあい広場

今月もたくさんのおたよりありがとうございます。

おたよりの欄は、読者のページです。皆さんからのおたよりについては、そのまま掲載をさせていただくことがありますのでご了承をお願い致します。なお、お名前の掲載に支障のある方は、あらかじめペンネームを書き添えていただくか、もしくは匿名希望と明記下さい。皆さんからの楽しい話題やためになるお話、イラストなどもお待ち申し上げます。

●梅干しの梅酢とシソで新生姜を漬けて紅生姜を作りました。おいしいですよ!!  
日野町 前田弘治さん  
旬の新生姜を使った手作り紅生姜、いいですね(^\_^)紅生姜は刻んだものをそのまま食べても充分美味しいですし、料理の良いアクセントにもなりますよね。特に唐揚げのお供にすると最高!細く刻んで唐揚げの衣に付け、一緒に揚げて食べるのが一番のお気に入りです。(レ)

●毎日暑い日が続いていましたが、夕方散歩をしているとお盆の頃から虫が鳴き始め一足早く秋の気配を感じていました。  
近江八幡市 P. N. ジューンのママさん  
日の暮れるのもかなり早くなりましたね。信号待ちで、ふっと見上げた空が青く、うろこ雲だったりして、空が高く感じたとき、つい秋やなぁとつぶやいてたりします。ジューンのママさんも散歩のときに新しい秋を発見されてるかな。ほんま日本は四季折々で素敵ですね。(熊)

●今年の夏は、暑さとコロナでまいった。家に居る時はエアコンを入れて熱中症対策をしていますが、電気代を見て目がとび出るくらいびっくりしています。  
日野町 船川祥太郎さん  
今年はずっとマスク生活でまいてしまっていますね。どこへ行くにもマスクをしないと白い目で見られたり…。かといって家に籠ると電気代が恐ろしいことに…!これからの季節、涼しくはなりますがインフルエンザも流行り始めるのでお互いに体調に気をつけたいですね。(の)

●「禍を転じて福と為す」の巻  
長年習っている声楽の発表会♪が毎年春にあるのですが、今年はコロナ禍で、各自近場の音楽施設で撮影した録画をまとめて、YouTubeで配信する事になりました。私は、近所の古い公民館で録画。後で聞くと、この公民館は、市の財政が豊かだった時代に贅を尽くした内装で、実力以上♪の音色に仕上り大満足♥  
近江八幡市 P.N. COSMOSさん  
撮影が上手く行って良かったですね。今は、インターネットで動画を発信することができる便利な世の中になりました。ウイルスが終息したら会場では生の声を聴いてもらい、家ではYouTubeを見てもらって2倍楽しんでもらいましょう!(お)

●孫達に喜んでもらおうとスイカを育てていますが、収穫時期になるとカラスに食べられてしまいます。防鳥ネットの下からカラスが入り込みます。なんとも悲しい「じいじ」です。  
近江八幡市 福地勝さん  
知能が高いといわれるカラスが防鳥ネットをかいくぐってでも食べたいスイカの味は超一級品なのでしょうね。お孫さんのためにもカラスに負けずに頑張って下さいね。(あ)

●今年も早々に新米が採れました。早速松茸御飯をたきました。中国産でしたがおいしかったです。  
日野町 遠城幸江さん  
採れたての新米。おいしいですね。これぞ先取り!農家の特典です。おまけに香り豊かな松茸御飯とくれば申し分無し。これからだんだんと秋も深まっていますが、味覚の秋を満喫していきたいですね。(s)





# 旬の味緑通信



写真・文・調理

姫野 昭祐

野菜ソムリエ Pro.  
特産課ファーマーズマーケットきてか〜な

ホームページからも  
ご覧いただけます!  
バックナンバーも  
公開中!!

今月の  
食材

美味しい時期：10～1月  
産地：近江八幡市 ほか  
分類：ミカン科ミカン属  
ここで買えます!：きてか〜な ほか



# 温州ミカン



## 特徴

日本原産の柑橘類とされ、温州ミカンという名称は数多くの品種の総称として使われています。価格も手頃で美味しく、手軽に食べられる冬の定番果物です。コタツや仕事机のお供に～

## 栄養成分

ビタミンC、クエン酸、βカロテンが果肉に多く含まれています。薄皮(ジョウノウ)には整腸作用に効果が期待されるペクチンが多く含まれているとされます。

## よいもの見分け方

比較的扁平な形で、皮に張りがあってヘタが小さいもの、手に取れる際は皮が薄くずっしりして実がびったり

と張り付いているようなものを選びましょう。実が大きすぎるものは皮が厚い場合があります。

## 長持ちさせるには

保存は風通しが良い冷暗所に保存します。冷蔵庫には入れません。箱ごと買っている場合は、底の蓋を開けて一度全部チェックし、底のものから食べるようにしましょう。

9～10月頃の温州ミカンは特に日持ちがしません。鮮度が良いうちに食べるようにしましょう。

## 食べ方

ジョウノウごと食べられるミカンです。皮を剥いたら、背に付いている白いワタを綺麗に取り除いて食べましょう。

酸味を活かし、サラダや肉料理などにも利用します。

果汁を搾ってジュースやスイーツの材料にも使えます。



## 味緑のレシピ

# 映える?ミカンのフルーツサンド

### 材料(サンドイッチ8枚分)

- ミカン……………4個位 (Sサイズくらいの小さめ)
- サンドイッチ用食パン… 8枚
- 生クリーム(動物性) …100g
- ヨーグルト(無糖) ……100g
- 砂糖 …………… 大さじ1.5

### 手順

- ヨーグルトは、キッチンペーパーを敷いたザルにあげて30分位置き、水切りをします。
- ミカンは皮と白いワタをできるだけ取り除きます。
- 生クリームに砂糖と①を加えてハンドミキサーで固めに泡立てます。
- 食パンを包めるサイズのラップを2枚重ねて広げておきます
- しっかり泡立った生クリームを食パンの片面に薄く塗ります
- ④の上に⑤を置き、ミカンを半分は割って対角線上に並べます
- クリームを残りの隙間を埋めるように塗ります。ある程度埋まったら上に食パンを1枚乗せて側面の隙間をクリームで埋めます
- ラップで包み、カットする方向に目印をつけます
- ラップの上からなじませるように上・側面を軽く押さえ、冷蔵庫で1時間位冷やします
- ラップに包んだままよく切れる包丁でカットしてお皿に並べてできあがり。



ほかの果物も使って断面を楽しみましょう

