

グリーンピース

We wish peace & happiness
in your agricultural life

あけまして
おめでとうございます

2021
No.315

1



 JAグリーン近江

私たちは人と自然とのかかわりを大切に、食を守り、地域に愛されるJAグリーン近江をめざします



新年明けましておめでとう おめでとーぶーばんおす。



ごあいさつ

新年明けましておめでとうございます。

ご家族おそろいで新しい年を迎えられましたこと心からお慶び申し上げます。組合員・利用者の皆様におかれましては、日頃からJA事業に参加・参画いただき、また、ご理解とご協力を賜り厚くお礼申し上げます。

昨年、中国武漢で確認されました新型コロナウイルスの感染は世界各国において急速に拡大し、社会・経済に深刻な影響をもたらしています。本県の農業分野におきましても牛枝肉の価格下落、学校休校に伴う給食用の米

や野菜の需要減少、業務用・加工用野菜などを始めとする農畜産物の需要の減少等は、農業者やJAに大きな影響を及ぼしました。

一方で、農業を取り巻く情勢はこれまで、TPP11・日EU EPA・日米貿易協定など大型の国際通商交渉協定が相次いで発効され、交易条件の悪化により農業所得の減少が懸念されます。このような状況下、令和2年度はコロナ禍の中、総代各位の格別なご理解のもと、向こう3カ年の経営計画並びに地域農業戦略の承認をいただき取り組みを進めているところです。しかし、JAを取り巻く環境は一層厳しさを増してきております。

とりわけ、当JAの経営の屋台骨であります信用事業

はマイナス金利の長期化によって、中期経営計画でお示ししておりますように、経営全体に及ぼす影響は大きなものがあります。このことから持続的な経営基盤の確立・強化について承認をいただき、店舗戦略検討委員会を立ち上げ検討を進めているところであります。その内容について11月の総代懇談会で説明させていただいたところ

です。加えて、JA経営の将来にわたる健全性を確保する必要があるとして、収益性の視点（信用・共済・販売・購買の全事業）が持続可能な収益性・将来性にわたる健全性の観点や早期是正措置としての自己資本比率

確保が、監督官庁であります農水省・金融庁の強い指導も踏まえ監督指針が見直され、この4月から施行されることとなります。

こうした取り組みが進まない場合は、行政措置として業務改善命令が出されることが想定されておりますので、JA運営を健全に維持していく上で格段のご理解をお願いする次第です。

令和3年度も引き続き所得の増大、生産の拡大、地域の活性化の実践を進め、組合員・地域利用者の皆様よりJAはなくてはならないものだと言っていただけのように、取り組んでまいります。

本年も旧に倍して変わらぬご支援を賜りますようお願い申し上げますとともに、皆様のご健勝ご多幸をご祈念申し上げます。年頭のご挨拶と致します。

JAグリーン近江 代表理事組長

三井 久雄

もくじ

- 2 新年のごあいさつ
- 4 総代懇談会 ご意見・ご質問
- 6 ぐりんぴにゅーす
- 10 ホンネトーク
- 12 アグリナビ
- 15 ザ!!法人
ぐり〜んきっず
- 16 アグリレディース
- 18 かいごふくしか
きてか〜な通信
- 19 親子で考える協同組合
- 20 JAインフォメーション
- 24 ふれあい広場
- 26 年末年始営業のお知らせ
- 28 旬の味緑通信





総代懇談会ご意見・ご質問 (一部抜粋)

令和2年度仮決算に伴う総代懇談会では多くのご意見・ご質問を賜り誠にありがとうございました。誌面の都合により一部ではご紹介しますがご紹介をさせていただきます。なお、類似するご質問については集約を行い、また、解答につきましても一部加筆修正を行い、代表的な回答となるよう編集の上掲載しておりますのでご理解の程よろしくお願いいたします。

【近江八幡事業本部】

Q 八幡北支店については建築から時間が経ち老朽化しております。また、駐車場の問題から大型トラックが中に入れず道路に停めて商品の出し入れをされており改善してほしいという声も聞こえております。つきましては、来年の総代会に八幡北支店の新築計画を織り込んでいただくようにお願いいたします。

A 八幡北支店については老朽化の問題や駐車場の問題があることを認識しているところです。しかしながら、JAを取り巻く経営環境については、大変厳しい状況であり、将来に向けても収益の減少傾向が予測されております。そのような状況を踏まえたうえで、来年の総代会については組合員の利便性と経営を十分に検討した中で最適な店舗再編計画案として皆様にお諮りさせていただきたいと考えておりますのでご理解を賜りますようお願いいたします。

Q JAへ出荷している産米について、販売にかかる保管料や流通経費など複雑な共同計算によって清算されているが、計算の詳細を組合員に配布することを検討いただきたい。

A 現在は理事で構成する「共同計算委員会」で協議・決定された内容に基づき開示をさせていただいております。ご意見でいただいた「更に詳細な開示」については、今後の共同計算委員会で検討させていただきます。

Q JAへ出荷している産米について、販売にかかる保管料や流通経費など複雑な共同計算によって清算されているが、計算の詳細を組合員に配布することを検討いただきたい。

A 現在は理事で構成する「共同計算委員会」で協議・決定された内容に基づき開示をさせていただいております。ご意見でいただいた「更に詳細な開示」については、今後の共同計算委員会で検討させていただきます。

Q 役員の顔を知らない組合員もいるので、常勤理事の方にはもっと農談会への出席や懇談会の機会を増やしたりなどをして、組合員とのコミュニケーションの場を増やすようにしていただきたい。

A 今後の農談会には日程調整をしながら出席させていただきたいと考えています。また、支店での懇談会についても検討させていただきます。

Q 4月の人事異動で専門性のある職員、特に営農経済担当者を異動させるのは残念であるし、組合員の損失となるので専門性のある職員の異動については考えてほしい。

A 人事制度において比較的若い職員は横展開の中でさせていただき、管理職になるにつれて専門性を高めていくというトータル人事制度を昨年導入しています。4月の異動につきましてはそのようなことを加味した中で異動をさせていただきましたが、組合員サービスを損なわない人事体制に持っていけるよう慎重に対応させていただきます。

Q 日野地区では一旦日野東支店に出勤してから担当支店に向かっていると聞いたがこれは非常に無駄であり、また職員の負担であるので直接担当支店に出勤させることができるのか。

A 涉外体制につきましては基幹支店に管理

Q JAに出荷している産米について、委託販売方式の取り扱いが大半であるが、組合員の所得向上の為、グリーン近江として米の買取販売の割合を増やしていただくようにしていただきたい。

A 産米について、委託販売における共同計算方式と買取販売方式では、それぞれにメリットとデメリットがあり、必ずしも買取販売方式にすることが所得増大につながるものではありません。まず、買取販売方式ではJAが設定した金額で簡潔にお支払いできるのでわかりやすく迅速であることがメリットとして考えられます。しかしながら、買取の場合、販売・出荷の時期や販売量について確定していない状態であるので、JAとしては売れ残りのリスクや在庫管理の経費を見込んだ価格設定をさせていただく必要がありますので、実際の販売で得られる金額との差がデメリットとなることも考えられます。

Q 共同計算方式では、実際の販売額に応じた金額をしっかりとお支払いすることに加え、より多様な販売先に戦略的に販売できるメリットがある一方で、前渡金・概算金・清算金という段階的な支払いを実施する関係から買取販売方式と比較して合計金額がわかりづらく、最終清算までおよそ1年6カ月程度の時間がかかるというデメリットがあります。

A 現状、どちらもメリット・デメリットがあり、当JAの販売規模からみて、どちらかの一択ではなく、農家組合員の所得増大につながるよう最適な販売方式を選択してまいりますのでご理解いただきますようお願い申し上げます。

Q 支店再編計画について、今崎低温倉庫の場所に八日市中央支店の建設など基本的な所はそのままいくのか、それとも八日市西支店も含めて再編計画をやりなおすのか。

A 現在、店舗再編計画検討委員会を5回にわたり開催しておりますが、素案の決定には至っておりません。八日市地区については、今崎に中心的な支店を建設する八日市中央支店の構想がありましたが、土地交渉において合意が得られず中止とさせていただくことになりました。事前にご説明させていただいた構想を実現できずお詫び申し上げます。

Q 総代懇談会を夜ではなく昼に開催するようにはしていただきたい。また、今回は事業本部単位での開催ということであるが、交通機関を利用するものとしては、駅から遠い会場は不便である。昼間だと歩いても苦痛ではないが、夜に歩いて移動するのは大変である。そのような理由もあり、総代懇

Q 以前に親戚の葬儀をグリーン近江で行っていたのですが、皆が余裕のない状況で葬儀の段取りも速やかに行うことができませんでした。事前にJAで喪主の順位を設定するなど、スムーズに手続きが進められるような方法を考えていただきたい。

【蒲生事業本部】

Q JA側から喪主を指定させていただくということは難しいと考えておりますが、ご意見を踏まえ、今後も円滑な葬儀施行に努めてまいりますのでよろしくお願ひ申し上げます。

Q 玉緒、市辺、岡屋の3つの金融ふれあい店舗について2021年度の総代会で閉店を提案されるのですか。

A 店舗再編について、日野地区は早くから5支店が閉鎖となり地域の皆さんは不便してきたのでその点充分考慮してほしい。また、閉店に伴う職員の人員配置も分け隔てなく平準的にお願いしたい。

Q 金融ふれあい店については、従前の「経営組織再編計画」に基づき適時閉店をさせていただくものです。また、現在は次期店舗再編計画を検討しており、その詳細につきましては令和3年6月の総代懇談会でおつなぎさせていただきます。

Q 職員が広報誌配布等で組合員への訪問を行う時に、個人の自家用車で配布されていることについてはJA保有の公用車台数に限りがあり、やむをえない対応とは思いますが、自動車事故が起きた場合、職

談会は地元での開催を希望する。

A 総代懇談会については、毎年春と秋に支店別の総代懇談会ということで夜に開催しております。コロナ禍の中で、どのような形で総代の皆様と懇談をするべきか模索させていただきました。春については中止いたしましたので、秋については開催させていただきたいという思いから、3会場にわけて事業本部別の開催をさせていただきましたこととなりました。遠方で出にくい方も多くおられる中、ご出席いただき感謝申し上げます。来年度以降については、コロナ禍の状況を見て、今ご意見いただいたところも踏まえて検討させていただきます。貴重なご意見ありがとうございます。



JAグリーン近江枝肉共進会

第26回JAグリーン近江枝肉共進会が、11月2日、近江八幡市の滋賀食肉センターで開かれ、管内の29牧場が去勢14頭、雌17頭を出品し、竜王町の(株)近江谷口牧場の雌「ももこ」が最優秀賞に選ばれました。

表彰式で当JAの三井久雄代表理事組合長が「枝肉価格も若干回復傾向に向かっているものの、安定経営には程遠い。国や市町に支援要請をつづける」とあいさつしました。

「ももこ」は、鹿児島県産で生後30カ月。体重は465.5kg。格付けA5で、BMS(脂肪交雑)は12。父牛は「諒太郎」、母の父は「百合茂」、祖母の父は「紋次郎」。牧場主の谷口仁司さん(62)は「定番の血統でない牛をJAの担当者を選んでもらい成績を残せたことは自信となった。この共進会での最優秀賞は初めて」と手ごたえを感じていました。内藤繁利日本食肉格付協会滋賀事業所長は「腰脂の過剰や脂の硬いのが散見された。飼育管理に気を付けて防いでほしい」とコメントしました。

全頭がセリにかけられ、「ももこ」は、大津市の元三フードが1kg当たり3278円とこの日の最高値で落としました。その他の入賞者は次の通り。◇優秀賞▽1席=旬森三商会



表彰を喜ぶ最優秀賞の谷口さん(前列右から2人目)三井組合長(後列右)ら

(雌、近江八幡市)▽2席=山形満(同、同市)▽3席=若井康匡(去勢、竜王町)▽4席=茶野松雄(同、近江八幡市)

【敬称略】

トリックオアトリートと園児がふれあい店を訪問



仮装とお菓子を園児を迎える職員

秋の収穫を祝い、悪霊などを追い出す意味もある欧米の伝統行事ハロウィーンを前に、竜王町のひまわり保育園の園児ら約80人が10月27日、さまざまな仮装にかぼちゃのバスケットを下げて練り歩きました。

園児たちは、岡屋ふれあい店にも訪れ、魔女やがい骨、かぼちゃなどの手作りの衣装を身にまとい「トリックオアトリートお菓子をくれないといたずらするぞ」と元気に呼びかけると、出迎えた職員は「ハッピーハロウィーン」とお菓子を手渡しました。

園児らは「仮装してお菓子をもらって歩くのが楽しい」と喜んでいました。中江由利子店長は「可愛い訪問で癒された。地域の子どもたちにもJAへの関心を持ってもらえるよう普段からコミュニケーションを大切にしていきたい」と述べました。

市原小学校5年生がしめ縄作りに挑戦

東近江市市原小学校の5年生16人が、11月25日、同校校庭で、「地元の農作物を使い切る」をテーマに正月に飾るしめ縄作りに挑戦しました。鈴鹿山系麓の近江米産地にある同校では、毎年、総合学習の一環として地元農家やJAグリーン近江の協力で、学校近くの水田で田植えや収穫体験など、年間を通して米について学んでいます。

この日は、市田重太郎さん(86)ら8人がボランティアで指導に当たり、担任の伊藤麻希子教諭と児童たちは、30本ずつの稲束を2〜3束作り、槌で叩いて柔らかくしました。続いて、久田政男さん(83)が、手際よく撚りをかけて振り上げていく様子を見学した後、4班に分かれて束の根を足で押さえて懸命に挑みましたが、根元が思うように固く編めずに助けてもらう場面もありました。最後に色紙の紙垂を挿し込み、午前中かけて仕上げました。

児童たちは「結構、力がいって苦労した。お正月用に机や玄関に飾りたい」と達成に満足そうでした。



しめ縄作りに挑む児童たち

竜王町の古株牧場が多角化経営で天皇杯受賞



受賞を喜ぶ古株治明代表と昇治さん、明子さん夫妻(左から)

米作りと酪農、乳製品の製造、販売、近江牛の肥育など、手広く経営する竜王町小口の(有)古株牧場代表の古株治明さんが、2020年度(第59回)農林水産祭多角化経営部門で滋賀県初となる天皇杯を受賞しました。

会社は、親子2代5人と治明さんの妻、真紀子さん(経理担当)を含め30人。治明さんの父、昇治さんは、JAグリーン近江の前酪農部会長で、妻の明子さんと酪農を営んでいましたが、1997年の生乳生産調整で「搾った乳を捨てるのがもったいない」とジェラート作りと販売を始めました。

長男の治明さんは、若い頃に食肉会社の出先などで牛肉をさばいていましたが、24歳から交雑種牛20頭を飼い始め、06年に会社を設立。現在は、近くに第2牧場を設けて乳牛50頭、肉牛は近江牛等約800頭を飼育しています。

さらに、長女、中原明美さんは、国内ジェラート競技で3位の実力で、次女、つやさんは、渡仏してチーズ作りを学び、14年の国産チーズ競技で金賞を射止めた腕前です。

40ヘクタールの米作りは、昇治さんが仕切り、牛糞は堆肥に、収穫後の稲わらは牛の粗飼料に活用。籾殻は牛舎の床敷やおがくず代わりに敷くなど循環型農業を進めています。

天皇杯受賞の知らせに古株治明代表は「受賞は、皆さんの協力があったからこそと感謝しています」と喜びを語りました。

まる亀こうし牧場が全国肉用牛枝肉共励会で最優秀賞

令和2年度農林水産祭参加の全国肉用牛枝肉共励会(東京食肉市場協会主催、10月27〜30日東京中央卸売市場食肉市場)に出品した近江八幡市大中町、(株)まる亀こうし出品の雌牛「はれこ」が、和牛雌牛の部で最優秀賞を獲得しました。

今年はコロナ禍で表彰式は無く、11月14日、農林水産省生産局長賞、全農連合会長杯や都知事賞などが、亀井頌司社長(37)のもとに届きました。県での同賞受賞は7年ぶりです。

全国30都道府県から499頭が出品。和牛雌160頭の部での最高賞「はれこ」は、月齢33カ月で重量は541kg。血統は、父が「茂晴花」、母の父は「安福久」。1kg当たり5646円で競り落とされました。

亀井社長は「個人の受賞はもとより、日本三大和牛「近江牛」のブランドが高まったのが嬉しいです」と喜びを語りました。



最優秀賞に喜ぶ亀井頌司社長

島小学校1年生が近江牛写生

近江八幡市立島小学校1年生の児童25人が、11月6日、同校近くの鈴木牧場で近江牛を写生しました。

同市は、ふるさとに愛着と誇りを持ってもらう学習をすすめており、地域調整役の後藤紀代子さん(78)に諮って近江牛の写生が実現。児童たちは、図工の時間を活かし、土井順子教諭の引率で牧場を訪れ、繁殖牧舎で生まれたばかりの近江牛の親子などをビニールシートに座り込んで懸命にスケッチしました。児童達は「そばに寄るのは怖かったが、楽しかった」と話し作品を描き上げました。

同牧場の鈴木文則さん(37)は「長男の悠真も写生していた。学校給食で近江牛が使われるようになり価格も戻ってきました。子ども達が、近江牛に関心を持ってくれるようPRしていきたい」と期待していました。



近江牛を写生する児童たち

能登川中学校でJA共済交通安全教室



事故を再現するスタントマン

東近江市立能登川中学校で10月26日、生徒向け自転車交通安全教室が開かれ、同校生徒約210人が参加しました。生徒を事故から守ることを目的に、JAグリーン近江とJA共済連滋賀の主催で滋賀県警の協力のもと行い、当JA金融事業部と能登川支店共済課職員も見守りました。

スタントマンによる実演では、リアルな現場が再現され、生徒達は、日常の身近なところに事故の原因が潜んでいることを体感。代表して4人の生徒が、トラックの内輪差などを確認し危険性を実感していました。

他にも、自転車の二人乗りやスマホを見ながらの運転など、主な6つの違反行為や、様々な人が行き交う交差点での注意すべきポイントについても熱心に学びました。

東近江警察署の黒川昭登交通課長は「県内や市内での自転車事故は減っているが、一歩間違えると重大事故に繋がる。皆さんも被害者だけでなく加害者にもなり得るので、交通ルールを守り安全に運転してほしい」と呼びかけました。

若手農家が農福連携学ぶ

JAグリーン近江青年部は、10月30日、八幡駅前事業所で農福連携研修会を開催。県農政水産部、健康医療福祉部、教育委員会職員を講師に招き、部員8人が参加しました。

参加者は、障がい者の雇用・就労機会や定着に課題がある福祉分野と、労働力不足に課題がある農業分野が結びつくことで双方にメリットが生まれることや、県内の就農支援モデルや障がい者を受け入れるための制度などについて熱心に学びました。

参加者からは「価格相場や気象変動のリスクを伴う農業で正規雇用はハードルが高い。農繁期に合わせて助けてもらえるような仕組みや事例があれば教えてほしい」「農業・福祉双方が求めていることを合致させるためには、まず互いに現状を理解し合う必要がある」など多くの意見が上がっていました。また、障がい者1人を正規雇用する里路久光青年部長が、一日8時間、週5日働いてもらうために、最低賃金を守り福利厚生を整え、農閑期ができないようにしていることなど、自身の取り組みを紹介しました。

オプザバーのNPO法人滋賀県社会就労事業振興セン

女性部近江八幡支部がハボタンとパンジー苗を贈る

女性部近江八幡支部は、11月17日、ハボタンとパンジーの苗をプランターに植え込んで管内の3支店に贈り届けました。花は、同支部員たちが夏から種まきして育てたもので、コロナ禍でも来店者に明るい気持ちになってもらおうと、一部を八幡東・西・北支店に贈ることにしました。

林幾子支部長ら役員、有志7人が、八幡東支店前で、手際良くプランターに移植し肥料を施し、紅白2対のハボタン、ムラサキとオレンジ色に咲くパンジー12本を軽トラックに積み込んで他の2支店にも届けました。

林支部長が「年末から、お正月、冬の間の賑わいに飾って下さい」と井狩正治八幡東支店長に贈ると「大事に育てます」と、早速玄関前に飾っていました。

同支部では現在、部員が手づくりしたリースや藤の花などの作品を3支店で巡回展示するなど、支店や地域に活気を与える取り組みを展開しています。



プランターを受け取る井狩支店長と林支部長(右端から)



熱心に説明を聞く青年部員

ターの松下佑太執行理事兼センター長は「まずは就労体験など気軽なところから始めても良いと思う。一足飛びにはいかないので、様々な試みをしながら一つずつ問題を解決していく方法を探っていききたい」と応えました。

学童施設移転で子ども達から感謝状

支店統廃合で閉店になった当JA旧西大路ふれあい店を借り受け運営していた、日野町の特定非営利活動法人ひの学童保育「わたムッキー」は、建物の老朽化に伴い、11月9日から、同町立西大路小学校内の一画へ移転しました。

2006年の発足当初は、空き家になった民家で6人の児童を受け入れていましたが、人数が増えたことにより同年に同店へ移転。14年にわたって運営を行ってきました。

11月6日に長年の感謝を込めて執り行った「JA施設ありがとう・お別れセレモニー」では、地元の日野東支店の職員を招き、感謝状、メッセージカード、手作りのプレゼントを手渡しました。

同学童保育支援員の野口京子さんによると同ふれあ



児童たちからの感謝状やメッセージカード



旧西大路ふれあい店で元気に遊ぶ子ども達

い店は、2階建てで広々とした室内に加え、裏には自然豊かな空き地もあり、子ども達からも好評だったそうです。

野口さんは「借りていた建物にも関わらず、断熱施工やエアコン設置の許可をいただき、子ども達が快適に過ごすことができた。PTA、地域、JAなど、多くの方々の応援があって今までやってこられた」と感謝を述べました。

谷口隆二支店長は「子ども達からの感謝の気持ちに応えられるよう、地域との絆を大切に頑張っていきたい。新しい場所でも楽しく過ごしてほしい」と思いを述べました。

八幡西支店で楽々楽健康教室

八幡西支店は11月18日、同支店で「楽々楽(ラララ)健康教室」を開きました。人気の教室ですが、今年は新型コロナウイルスのため一度も開くことができませんでしたが、今回は、事前にチラシを配布し、人数限定の予約制で開催し17人が参加しました。

まずは、特殊詐欺の手口や予防法などDVDを使って説明。同支店の職員が預貯金詐欺とはどういうものかを対話で演じると、参加者は真剣な表情でうなずきながら鑑賞していました。続いて参加者全員で健康をテーマにJA共済で推奨している「レインボー体操」を行いました。この体操は、いつでも、どこでも、どなたにでも、無理なく、楽しみながら続けられて、全身の血液の循環を良くするなど7つの特徴を持つ体操です。参加者は「やっと開催してくれてうれしい。待っていました」と笑顔で話しました。

西野五月支店長は「地域の人たちに、年末に向けて防犯意識を高く持ってもらい、気軽にJAに足を運んでもらえるとありがたい」と思いを述べました。



レインボー体操を楽しむ参加者

八日市北支店で菊が満開に



色鮮やかに咲き誇る菊

八日市北支店の店舗横にある花壇で、昨年植えた一本の菊が大きく育ちました。花壇は色鮮やかなオレンジ色に染まり見事に咲き誇り彩を添えています。同支店ではこれからも季節の花を植え、ご来店者の皆様に気持ちよく利用していただける店舗づくりに努めたいとしています。

JAグリーン近江管内の農家を取り上げ、
ホンネの話を紹介します。

色鮮やかなストレリチアの 魅力を広めたいです



ストレリチア栽培農家
富江 金重郎さん(71歳)
大中の湖支店

キッカケはハウスの見学

東近江市大中町で妻の順子(67)と5.4m×60mのハウス8棟でストレリチアを栽培しています。他にもキンシヨウメロン、グリーンメロン、スイカ、トウモロコシ、キャベツ、白菜を栽培し、市場やJAグリーン近江ファーマーズマーケット「きてか〜な」に出荷しています。父の末吉が昭和41年に入植し、私は、高校・短大を経て昭和56年からキンシヨウメロンの栽培を始めました。

元々花にはあまり興味がありませんでしたが、当時、町内で唯一ストレリチアを栽培する草分け的な方がおられ、ハウスを見せてもらう機会がありました。それをきっかけに興味を持ってきたことと、私以外にも関心を持つ人が出てきたので、仲間が多い方がやりやすいと思い始めることになりました。



色鮮やかに
咲くストレリチア

現在、7軒のストレリチア農家で組織するバードフラワーズグループに所属していますが、我々のようにグループがあるのは全国的にも珍しく、農家や市場関係者の間では大中の湖地域は国内におけるストレリチアの一大産地として知られています。

鮮やかな色が魅力

ストレリチアは、南アフリカ原産の熱帯植物です。ハワイや沖縄のように温かい地域では露地で栽培されていますが、寒い地域ではハウスを2重張りにして栽培します。形が鳥のくちばしに似ていることから和名では「極楽鳥花」と言います。鮮やかなオレンジ色と青色の花が空間に彩りを添え、背丈も高いのでお寺の本堂やイペントなどで飾るのに重宝され、丈の低いものは家庭用や華道などにも使われます。

人の背丈ほどある花で、葉もジャングルのように生い茂るため葉かき作業は大変です。もうひとつ大変なのが、5〜6月にかけて行う株の植え替え作業です。ストレリチアは、ゴボウのように太い根が地中に1m程張り



きてか〜なに並ぶ富江さんのストレリチア

ますので小型のユニボでないとい掘り起こせません。とても手間がかかりますが、タイミングを逃すと活着が悪くなるので大変重要な作業になります。8月の後半から翌年の4月までが出荷の期間となりますが、80〜85cmのものは市場に、丈が短いものは家庭用などとして「きてか〜な」に出荷しています。

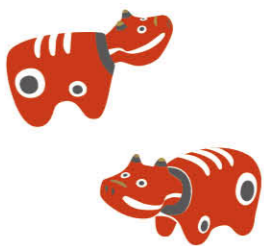
若者たちに期待

グループでは若い人たちがよく頑張ってくれていますので、彼らが中心

となつて取り組めるよう、私を含め年配のメンバーは補佐役に回るような形をとっています。私自身としては、若い人の足を引っ張らないように体力の続く限り頑張っていきたいです。一般的には認知度が高くない花なので、魅力を広めるためにはまだまだ仲間が必要です。特に若い人で「我がこそは」と思う方がおられたら手を上げてもらい、一緒に取り組んでいけたらと思っています。水をこまめに管理すれば冬場なら1ヶ月以上は持ちますので、ぜひ一度手に取っていただけたらと思います。

令和3年稲作のスタートにむけて

新春



あけましておめでとうございます。

農業をめぐる情勢がめまぐるしく変化
する中、「二年の計は元旦にあり」とい
われるように、年の初めにあたって、こ
れからの農業のありかたを地域のみなさ
んで話し合ってみましょう。

ちなみに、少し堅苦しくなりますが、
農林水産省からは将来の農政の方向性を
踏まえた農業技術の基本が示されていま
す。

国の政策の中では、次の4項目が重要
課題として掲げられています。ぜひ、ご
一読の上、農業者・農村地域の立場で対
応可能な方策を工夫してみましょう。

I. 食料自給率の向上

多様かつ高度な消費者ニーズに対応した国内
生産の拡大、需要構造の変化に対応した生産供
給体制の構築が必要との文言が示されています。
つまり、需要が低迷する米から消費者ニーズ
に対応した農産物を、変化しつつある需要に応
じて供給できる体制づくりを求められています。
米だけでなく園芸品目を含めた食料全体として
の国内産の供給を増やす方向を目指しているよ
うです。産地側では、食料の需要(消費)の変
化をすばやく察知し、それに応じた供給(生
産)を進めるといふ体制が必要になります。

上のためにぜひ実行しましょう。

2. 有害物質等のリスク管理

〈かび毒〉

代表的なかび毒としては、米のアフラトキシ
ン、麦類のデオキシニバレノール・ニバレノール
などが知られています。これらは、食品衛生
法で基準が示されています。

米では、乾燥調製段階や貯蔵中のかび発生が
原因とされているので、収穫後の生もみは直ち
に通風冷却、または乾燥することが大事です。
また、倒伏稲など土の着いたもみを混入しない
ように扱うことも重要です。

麦では、生育期間中の赤かび病の発生がおも
な原因とされていますので防除を徹底してくだ
さい。

II. 食品(農産物)の安全性の向上

1. 食品安全性向上のための工程管理

食品の安全性を向上させるには生産段階から
消費に至るまで、科学的根拠に基づくリスク管理
の徹底が重要です。食品の安全性が危惧される有
害物質として、かび毒や自然界に存在するカドミ
ウムなどがあり、それらの汚染防止のための規範
を策定し、その実施を求められています。

また、リスク管理や安全性向上対策の実施状
況を生産工程管理(GAP)の記録として保存
することが求められています。産地の信頼度向

〈カドミウム〉

カドミウムは自然界に普通に存在する重金属
類ですが、わが国では、食品から人体への摂取
量が外国とくらべて多い傾向があり、玄米・精
米中の基準は食品衛生法で0.4ppm以下と定められて
います。

そのため、JAGグリーン近江の水稲栽培ガイ
ドラインでは、カドミウムの吸収を抑制するた
め出穂期前後3週間の湛水状態を進めています。

これは、出穂期前後3週間にわたって
湛水状態にすると土壌が還元状態とな
りカドミウムが水に溶けにくい状態と
なり、米粒の中のカドミウム濃度が60
〜90%少なくなるといわれています。
必ず実行してください。また、これ太
郎など、アルカリ性の土づくり資材の
施用も吸収抑制効果があるといわれ
ています

3. 農業生産資材の適正使用・管理

〈農薬適正使用〉

農薬の使用基準の遵守、飛散防止対
策、無登録農薬の使用禁止、農薬の保
管管理の徹底等により、農薬による中
毒事故防止や環境汚染防止を徹底しま
しょう。

〈肥料取締法改定〉

土づくり役に立つ堆肥と化成肥料を
混合した肥料や副産物を原料とした肥
料の製造販売、使用が認められるよう
になりました。

など強みのある農畜産物を創出し、さ
らに、流通・加工分野も含めてコスト
削減を進めることが求められています。
つまり、外国産の農畜産物に負けない
価格で競争できる「産地力」を求めら
れているといわれています。

2. 農業生産工程管理

農業生産工程管理(GAP)とは、

食品の安全、環境保全、労働安全、農
場経営管理等の持続可能性を確保する
ための全般的な生産工程管理の取り組
みです。農業生産工程管理(GAP)
を国際水準で実施することは、リスフ
の軽減だけでなく、経営改善、人材育
成等にも有効であり、我が国の農業の
国際競争力強化を図る観点からも重要
視されています。

3. 生産コスト低減

「食料・農業・農村基本計画」に基
づき、担い手への農地集積・集約によ
る経営規模の拡大と、大規模経営に適
合する省力技術、多収品種や作期分散
等の技術導入に取り組むとされています。
そのために、生産技術の改善に意欲
のある農業者の確保と、これら農業者

4. 安定生産の推進

〈適切な病害虫防除の推進〉

適切かつ効果的な病害虫防除を促進
するとともに、防除経費を抑えた経済
的な病害虫防除とするため、病害虫の
発生動向を予察した結果に基づく適期
防除が重要です。

さらに、国民の健康を保護すること
や生活環境を保全するという観点から、
農薬を安全かつ適正に使用することに
よって農産物の安全を確保することは
きわめて重要です。

〈総合的病害虫・雑草管理(IPM)の推進〉

病害虫発生予察情報を活用した適期
防除に加え、圃場環境の整備、様々な
防除技術の適切な組合せによる化学合
成農薬だけに頼らない総合的病害虫・
雑草管理(IPM)を推進し、農業者
によるIPMの実践を支援するとされ
ています。

5. 知的財産の保護・活用

〈地理的表示の登録等の推進〉

生産者団体から求められている場合、
地方行政機関等では、申請を行おうと
する産品については、一般的な産品とは

異なった地域ならではの特性、生産方
法のポイントとなる点について、技術
的な観点から助言を行う等の支援をす
るとされています。

〈種苗法に基づく育成者権の保護・活用〉

我が国において生産者や消費者の
ニーズに即した優良な品種の利用を統
けていく上では、海外流出防止も含め
植物新品种を適切に保護していくこと
が必要であり、種苗法では、育成権者
または育成権者から許諾を受けた者以
外の者がその種苗の生産、譲渡等を行
うことを禁じています。

また、優良な品種が無断で海外に持
ち出されたりしないよう、登録品種の
管理の適正化を図り、登録品種種苗へ
の品種名称使用や登録品種であること
の表示などの周知を引き続き徹底する
とされています。

〈農業者の自家増殖に関する許諾契約の定着〉

農業者の自家増殖に育成者権が及び
植物に属する登録品種(省令別表第
3)は、農業者の自家増殖を認める際
に、その旨の許諾契約を結ぶことにな
ります。

また、在来種(地域で代々受け継が
れてきた品種)や品種登録されたこと
がない品種、登録期間が切れた品種の
利用には、種苗法上の制限がありません。
〈適正な表示のある種苗の購入〉

III. 日本農業の体質強化・
成長産業に向けた取り組み

1. 需要拡大

諸外国から日本に輸入される農畜産
物の品質や加工技術が向上する中で、
国内産の農産物についても、新たな品
種や技術開発による品質やブランド力

農事組合法人 サン・ファーム雪野 (竜王支店管内)

法人設立日 平成28年4月1日
 経営の品目 水稲・麦・大豆
 構成員数 65戸
 (組合員数)
 法人の経営面積 水稲 15.7ha 小麦 11.5ha
 (令和2年度) 大豆 10.2ha

経営の特色

当法人は、前身の川守生産組合を承継する形で法人化を行い、転作作物だけの経営ではなく、水稲協業化にも取り組み、集落の担い手としての地位を築いています。設立当初には、積極的に大型機械（トラクター・コンバイン）の購入は補助金等を活用して行うと共に、公道走行に伴う大型特殊免許の取得を進めました。耕作農地については、集落農地の約43%を県農地中間管理機構を介して賃借を行い、将来に向けての安定経営の礎としています。

今後の経営方針

当集落には3名の認定農業者がおられ、共存しながら農地を守り育てています。今後も引き続き認定農業者の協力を得る中で、生産調整のブロックローテーションを実施しながら、作業効率の向上と収量の安定に努めていきます。現在、作業に出夫する組合員の高齢化が課題となっており、今後は作業後の懇談会や収穫祭など、組合員もその家族と一緒に農業を楽しめるような計画を立てたいです。

ザ!!法人



ぐりーんきっぷ

お兄ちゃんよりはやく走れるかな?

【鳳喜くんへの質問】

- ◎今夢中になっていることは何ですか?
トミカ
- ◎得意なことは何ですか?
車の名前を覚えることです。
- ◎将来の夢は何ですか?
お医者さん、消防士さん
- 【彩葉ちゃんへの質問(回答はご両親)】
- ◎名前由来は何ですか?
かわいくて女の子らしい名前を付けたいかった。
- ◎家族が増えて変わったことは?
にぎやかで楽しくなりました。
- ◎お子さんのチャームポイントは?
くち
- ◎上手にできる事は何か?
バイバイ
- ◎どんなお子さんに育ってほしいですか?
優しい子に育ってほしいです。

久田 鳳喜くん 3才
 彩葉ちゃん 0才

東近江市 久田和徳さん沙耶香さんのお子さん



農業者が種苗を購入するに当たっては、種苗業者の名称及び住所、種類、品種名、採種の年月（または有効期限）及び発芽率、種苗の生産に使用した農薬の有効成分名等の適正な表示があることを確認した上で購入するよう周知徹底し、種苗生産時に使用した農薬の使用回数を表示し、農業者が農薬の使用回数を把握できるよう農薬に関する情報提供を徹底するとされています。

IV. 環境と調和のとれた農業生産の推進

持続可能な農業生産や省エネルギー・省資源化、バイオマスの活用等を推進、さらに、農業生産活動とのバランスを取りながら地球温暖化や生物多様性保全といった様々な分野への対応が示されています。

1. 環境と調和のとれた農業生産の推進

有機農業をはじめとした環境保全効果の高い農業生産の取り組みを推進するとともに、化学肥料や化学合成農薬の削減に資する技術の導入促進を図ります。

2. 省エネルギー・省資源型農業の推進

世界的な原油価格の変動、我が国の脆弱なエネルギー供給構造等を踏まえ、省エネルギー・省資源対策に取り組むとされています。

3. バイオマス活用推進

「家畜排せつ物の堆肥化の推進」
 耕畜連携を推進するとともに、耕種農家のニーズに対応して堆肥の完熟化、ペレット化、化学肥料等との配合など、堆肥の高品質化など、堆肥を使いやすくする方策が示されました。

〈食品循環資源の再生利用〉

食品循環資源を肥料及び飼料等に再生利用する技術の普及に努めるとともに、食品リサイクル法における再生利用の優先順位を踏まえ、可能な限り飼料化、次いで肥料化、次いでごみ焼却への活用、メタン発酵消化液等の農業利用を積極的に推進するとされています。

4. 地球環境問題に貢献する農業の推進

水稲の栽培技術（中干し期間の延長、秋耕）の普及に向けた取り組みを進め、温室効果ガスの排出削減対策の効果の分析を行い、それを消費者にアピールしていくために「CO2の見える化」等の経済的手法が示されています。

麦

排水対策

麦類は、出穂後に湿害にあうと品質が著しく悪くなります。降雨後の表面水が畦面に1日以上滞留しないよう排水対策を徹底しましょう。特に、積雪のあとは融雪水がいつまでも残ることのないよう注意してください。

施肥

12月～1月の追肥がまだの場合には遅れないよう施用してください（元肥に「麦パンチ」「麦將軍」「麦用セラコートR2500」を施用した場合に、は今回の追肥は不要です）。

穂肥の時期は、小麦「農林61号」では2月下旬～3月上旬、小麦「びわほなみ」・大麦「ファイバースノー」・ビール麦は2月下旬です。

除草

●MCPソーダ塩
 カラスノエンドウ・スズメノエンドウ等が毎年多発する圃場では、MCPソーダ塩が効果的です。使用時期は、麦の幼穂が約1mm、草丈20～25cm位頃です。分げつを抑制する効果があるので、茎数を確保してから散布してください。

ください。小麦の生育が平年並みの場合には2月末～3月上旬頃に、雑草によくかかるように散布してください（雑草発生前では十分な効果が期待できません）。また、散布直後に降雨があると効果が低下します。高温、晴天時に散布すると効果的です。

●ハーモニー75DF水和剤

スズメノテッポウ、1年生広葉雑草などに効果的です。ハルタデ防除の散布適期は小麦の幼穂形成期～穂ばらみ期です。小麦の生育が平年並みの場合には2月末～3月中旬頃です。播種時にハーモニー細粒剤Fを使用した場合にはこの薬剤は使用できません。

●バサグラン液剤

イネ科を除く1年生雑草に適用、雑草3～6葉期が散布適期です。

※農業は容器のラベルにある記載事項をよく読み、正しく使用ください。
 ※詳細は、令和3年産麦栽培ガイドラインをご覧ください。当JA最寄りの支店担当者に気軽にご相談ください。

ヤーコンのきんぴら

【材料】

ヤーコン・・・150g しょうが・・・5g
にんじん・・・50g ねぎ・・・少々
しょうゆ・・・大さじ1 七味・・・適量
みりん・・・大さじ1

【作り方】

- ①ヤーコンの皮をむき、酢水につけアクを抜き、長さ3～4cm、5mm角程の拍子切りにする。
 - ②にんじんを細切り、しょうがは千切り、ねぎは小口切りにする。
 - ③①と②をオリーブオイルで炒め、ヤーコンが透明になったら火を止め、醤油・みりん・七味で味付けする。
 - ④小皿に盛り付けねぎを散らす。
- ◎ピリ辛の一品料理で食が進みます。お酒のおつまみにも最適です。



ダイコン餅(ヤーコン入り)

【材料】

ダイコン・・・500g 塩・胡椒・・・少々
ヤーコン・・・300g ごま油・・・少々
玉子・・・1個 麵つゆ・・・適量
ガラスープ・・・ティースプーン2～3杯 きざみ高菜・・・50g
片栗粉・・・60～70g きざみねぎ・・・30g

トッピング

(上記材料にプラスして・・・適量)
ベーコン・・・きざみ炒める
焼き豚・・・きざむ
チーズ・・・角切り(餅の中に入れる)
魚肉ソーセージ・・・角切り

つけだれ

(麵つゆをベースに塗るため)
中華風 → 酢・胡椒
お子様向けにはお好み焼きソースやマヨネーズ
などお好みで

【作り方】

- ①おろしダイコン・ヤーコンのすりおろしをザルにあげ汁気を取る。(少し汁気が残る程度で)(ヤーコンは餅のアクセントに少量きざむ)
 - ②①に片栗粉、ガラスープ、塩・胡椒、玉子を入れて混ぜ合わせる。
 - ③②に高菜、きざみねぎを入れて練り上げる。
 - ④お好みのトッピングを加え適当な大きさに丸める。
 - ⑤温めておいたホットプレートかフライパンで両面を焼く。(片面3～4分、焦げ目が付いたら返す)
 - ⑥焼き上がったら麵つゆをうすくからめる。
- ◎冷凍保存可。高菜のかわりに紅しょうが・漬物もおすすめです。



家中活動第1弾受賞者の声

JAしが女性協議会が主催する家中活動で「健康づくりエッセイ」「免疫力アップ料理レシピ」「ハンドメイド作品」の募集があり、当JA女性部から5名の会員さんが受賞されました。新型コロナウイルスの感染拡大を受け、支店等に集まることができず、くらしの活動や女性部活動等にも大きな影響が出る中、各家庭で取り組んでもらおうと「新型コロナウイルス 今だからやってみよう!!」をテーマに同協議会が企画しました。県内から3部門合わせて184作品の中から見事受賞された皆さんの作品をご紹介します。

●ハンドメイド作品部門



【優秀賞】川原 寿美子さん(日野支部)

作品：クラフトテープの絵・飾り額

クラフトテープで手芸をされている川原さん。余ったテープを有効活用して絵と飾り額を作成されました。飾り額はクラフトテープで作った花と、山歩きで見つけた花をドライフラワーにしたものを組み合わせて作製されました。
<受賞の感想>まさか、賞を取れるとは思ってなかったのでびっくりしましたが、大変嬉しいです。



【佳作】田中 博司さん・とし子さん(竜王支部)

作品：ポールハンガー

夫婦で竹を使ったポールハンガーを作製されました。博司さんがちょうど良いサイズの竹を探し、としさんが残す枝の長さや数などを考え、夫婦で協力して作製されました。
<受賞の感想>受賞できてうれしいです。太すぎず、細すぎず、ちょうど良い枝を探すのが難しかったです。



【家の光賞】村北 幸江さん(近江八幡支部)

作品：クラフトテープで作るお花のリース

クラフトテープで作るバッグにハマってしまい、いくつものバッグを作られてきた村北さん。半端なテープが沢山あったので何か作れないかと考えて作製されたそうです。
<受賞の感想>まさかこんな賞がもらえるなんてびっくりしましたし、大変嬉しかったです。



【家の光賞】近江八幡支部で活動される60才代の方の作品ですが、ご本人の希望により作品のみのご紹介とさせていただきます。

作品：残り布を使った袋他

もともと物作りをされておられますが、残った布を前に「コロナで家にいましょう!」ということなら布の整理もしながら何か作ってみようと思い今回の作品を作製されました。
<受賞の感想>コロナ禍で、糸と布に向き合う趣味ができたことは、とても嬉しいことでした。喜んでもらえる作品で嬉しさと感謝でいっぱいです。

●免疫力アップ料理レシピ部門

【佳作】廣田 美代子さん(八日市支部)

作品：地域が元気に! ヤーコン料理

食物繊維やフラクトオリゴ糖を豊富に含み美容と健康に良い「ヤーコン」に興味を持ち数年前から栽培されてきました。今年の2月には、支部の野菜作り講座を開き、参加者73名のうち40名の方から苗の注文もあり、この春からは栽培する仲間も増えたそうです。今回応募されたレシピは、まだ試作中とのこと。

<受賞の感想>嬉しいです。ヤーコンの魅力を多くの方に知ってもらい栽培してもらいたいです。



皆様からのご意見をどんどんお聞かせください。お待ちしております。
JAグリーン近江 女性部事務局(JAグリーン近江 総務課)
TEL.0748-25-5127 FAX.0748-25-5111



ホームページでも
ご覧いただけます

親子で考える協同組合

JAを利用する人のことを職員が「組合員さん」と言ったり、広報誌でも「組合員の〇〇さんが」というような記事を目にするとします。なぜ「お客」ではなく「組合員」と言うのでしょうか。また、組合員とはどんな人を指すのでしょうか？今回は、そんな組合員について解説します。

協同組合における組合員とは、「出資者(所有者)」「事業利用者」「運営参画者」という3つの性質を一体的に有する人のことを指します。このことを、協同組合の組合員が有する「三位一体性」と言います。組合員が自らの意思で出資し、事業を利用し、運営に参画する協同組合は「人的結合体(人の組織)」と称されます。

生活協同組合や漁業協同組合など、協同組合には様々な組織がありますが、全ての協同組合は組合員によって組織されています。JAの組合員には「正組合員」と「准組合員」の2種類がありますが、これは、他の協同組合にはないJA独自の制度です。出資金を払い込み手続きすることでJAの組合員になることができますが、農業を営む人は正組合員として、農業以外の仕事をする人は准組合員として加入する形になります。

正組合員・准組合員ともにJAの各種事業サービスや施設を利用することができますが、正組合員と違い准組合員は、総会や総代会での議決権などはありません。このことから准組合員は、JAの運営に関与することができませんが、協同組合の仲間として地域農業や暮らしを支えるためには欠かせない存在です。また、組合員でない方もJAを利用することができますが一部制限が発生する場合があります。

～ JAは農家さん以外に地域で暮らす方々にも広く開かれた組織です～

正組合員

農業を仕事にする人でJAに出資金を払い込み手続きした方。

准組合員

農業以外を仕事にする人でJAに出資金を払い込み手続きした方。

組合員でない方

JAをご利用いただけますが、制限が発生する場合があります。

「協同組合」早わかり Q&A



Q. 組合員ってなあに？



A. 組合員は、協同組合の主人公。出資者、利用者、運営者の顔を持っているんだよ。

協同組合は、「みんなで力を合わせ、みんなの思いや願いをかなえる仕組み」。この「みんな」に当たるのが、「組合員」なんだよ。

組合員になろうと思ったら、まず、協同組合に「出資金」というお金を払うんだ。協同組合は、そのお金を元手に、さまざまな事業を行うんだけど、それを利用できるのも、基本的に組合員だけなんだよ。

また協同組合が、どんな事業を行うか決めるのも、組合員自身。みんなで平等に話し合い、運営することで、みんなの思いや願いをかなえるんだね。

協同組合とは、組合員の、組合員による、組合員のための組織。組合員は、株式会社でいう、株主、お客さん、経営者の3つの顔を持つ、協同組合の主人公なんだ。

か い ご ふ く し か



笑って…

新年スタート！



運動して…

新しい年が始まりました。コロナ禍で色々な変化がありました。利用者さんの笑顔は変わりません。今年も利用者さんにとって、穏やかに笑顔の多い一年になりますよう、スタッフみんなで頑張りますよー！



食べて…

育てて…



作って…

また運動して…



ちょっとひと休み…



共有しあえる居場所をめざして。



楽しんで…



一緒に笑って…

デイサービス



はなれですごそう ～お買い物は代表者で～



「きてか～な」ファーマーズマーケットでは、毎年ご好評の声をいただいております「近江牛ギフト」の予約受付がスタートしました。店頭受け取り限定商品に加え、今年もインターネット限定の「送料無料」商品も今だけ登場。昨今の情勢もあり今年、来店不要のネット販売も是非ご利用ください。
（年内分は12月26日(土)までの受付となります。）



「きてか～な」のInstagramはこちら



インターネット販売サイトJAタウンはこちら



ネット限定すき焼きセット【野菜付】商品イメージ

1月の定休日 1日(金)～3日(日)、6日(水) 13日(水)、20日(水)、27日(水)

※新年は、1月4日(月) 9:00から営業致します。
※新型コロナウイルスや大雪の影響で営業時間の変更や臨時休業する場合がございます。

<https://www.ja-town.com/shop/c/c3Q023x/>

農業・地域・明日のために

アクリルパーテーションと 出荷用コンテナ導入

当JAでは、JA共済連滋賀が農業や地域貢献に取り組むJAを支援する「地域・農業活性化積立金」を活用し、新型コロナウイルス感染拡大防止のためのアクリルパーテーション170枚や、生産者の資材投資への負担軽減を支援するための出荷用コンテナ240基を導入しました。

アクリルパーテーションは、組合員・利用者の皆様や職員をウイルス感染から守るために本店・支店・各事業所に設置しています。また、出荷用コンテナのお問い合わせにつきましては、営農事業部特産課もしくは各支店営農経済課までお願い致します。



女性農業者の みなさんへ



農業者年金は国民年金に上乗せできる
あなた自身の積立年金です

老後生活への備えは十分ですか？

ポイント 1 農業者年金は「終身年金」ですので、女性の長い老後を**しっかりサポート**します。

ポイント 2 家族経営協定を結べば**保険料の国庫補助**も受けられます。女性の農業経営への参画を**しっかり応援**します！

ポイント 3 保険料が全額社会保険料控除の対象で、**高い節税効果！**

詳しくは… [農業者年金基金 検索 https://www.nounen.go.jp](https://www.nounen.go.jp)



意識しない微笑が
人を傷つける



先般、本会主催の人権研修で、グループワークでの話し合いの結果を発表してもらったときに、あるグループから、「差別をしないためには、意識しないことが大事だ」という発表がありました。

これは、「見ると正しいようにも感じるのですが、「意識しない」とは差別につながるから、「意識しないでおこう」という考えは、「意識することとは差別につながる、意識してダメだ」という意識に囚われてしまっています。それよりも、違いを意識して、その上で、差別・被差別の関係をにならないよう人間関係を築くことが大事です。」と説明をしました。

研修会終了後、思い出したのが、今から25年ほど前に受講した研修会で出された資料のことです。四半世紀も前のことなので、手元にも何が残っていませんでしたが、記憶の片隅に残っていた言葉を頼りに、インターネットで検索したら、時間はかかりましたが、何とか探し出しました。

それは、次のようなエッセイで、その一部を抜粋して、お示ししたいと思います。

「次は、朴さんと担任の先生との会話です。」

「娘が自分は朴であることを自分から名乗れる教育を、環境を、教室や家庭でつくるってほしいです。娘が日々魂(たましい)に負ってくる傷は、目に視(み)えない血を流しているものなのです。傷ついたのは朝鮮の女の子だけでしょうか。じつところ、傷つく子よりもひとを傷つける魂の育ちの方が、わたしは心配です。……」

「お母さんは少し自意識過剰のようですね。僕は、むしろ、同じ人間として意識しないでやっていこうと思っていますよ。」

「いえ、先生、意識していただきたいのです。どんなときにもここにひとりの朝鮮の女の子がいることを——意識しない微笑が、娘の存在を無視することに、存在しないものにしてしまうことになるのです。傷つけ、生きながらころしてしまおうことに——」

(太字は、原文からの抜粋です。「」内および下線は、当方で挿入したものです。)

意識しないことは、差別が存在することすら覆い隠してしまい、この本質を見抜けないでしてしまいます。違いが存在することを意識して、そこから、どのようにすればよりよい人間関係が築けるのか、考えていくことが大事ではないでしょうか。

*朴壽南(パク・スナム) 1935年 三重県生まれ。在日コリアン2世。女性映画監督。映画作品「ぬちがふう(命果報) 一玉砕場からの証言」、「沈黙—立ち上がる慰安婦—」



- 特集 1 名人がこっそり教える 天ぷらのコツ
- 特集 2 これで解決! 家族の SOS
- 特集 3 重い物を楽に“持つ&運ぶ”ワザ etc.

2 家の光協会発行図書
月号の読みどころ



特集 提言!
農業×○○ =地域の元気
—みんながワクワクする“連携”の方程式 etc.



食&農企画 ポリぶくろで作る
大きなクッキー etc.



※表紙デザインや内容は変更になる場合がございます。

詳しい内容は、ホームページでご覧いただけます



家の光協会発行図書のお申し込みは各支店まで

得する! 役だつ! 今月のおすすめ本

はじめてでもおいしく作れる リゾット・ピラフ・パエリア

●上田 淳子 著 ●定価: 1,540 円 (税込) ●B5・96 頁
テフロンのフライパンひとつで洋風ご飯が簡単に家庭で作れる! だしや市販のスープの素は不要。米と具材を炒めて水を入れたら、火にかけるだけで完成。食材のうまみで誰でも失敗なく本格的な味に仕上がる。



📅 **ダイアリー 2021.1**

理事会だより

- 第8回
- 日時/令和2年11月30日(月)
- 会場/本店

【協議事項】

- ①第27事業年度(令和2年度)9月期ミニディスクロージャー誌の作成について
- ②出資金の減口について
- ③育児・介護休業等規程の一部改正について
- ④退職職員再雇用に関する規程及び退職職員再雇用に関する規程(福祉・葬祭)様式1再雇用願の一部改正について
- ⑤理事会付議貸付について
- ⑥利益相反取引について
- ⑦葬祭プランの追加について

【報告事項】

- ①令和2年度 第2・四半期随時監査報告及び令和2年度 第2・四半期末定期監査報告

告について

- ②営農経済委員会の報告について
- ③共同乾燥施設改善検討委員会の報告について
- ④令和2年度 第2・四半期内部監査に対する措置回答について
- ⑤JAグリーン近江不祥事再発防止策(10月分)取組状況報告について
- ⑥総代懇談会の報告について
- ⑦利益相反取引に係る取引後の事後報告について
- ⑧令和2年度 米集荷状況について
- ⑨令和2年度 米施設稼働実績について
- ⑩作業車両リース契約の締結について
- ⑪その他

監事会だより

- 第13回 監事会
- 日時/令和2年11月30日(月)
- 会場/本店

【協議事項】

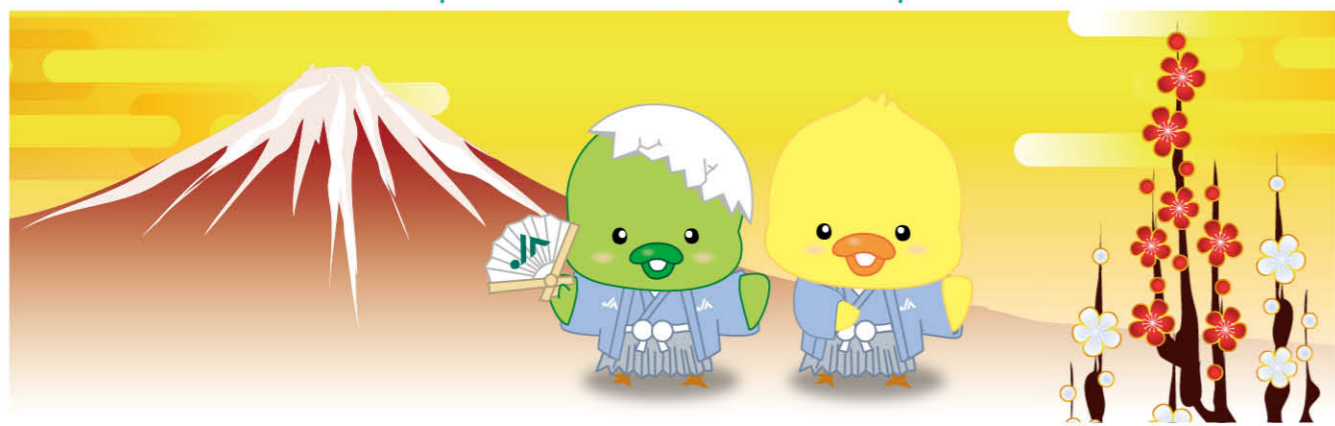
- ①令和2年度 第3・四半期随時監査について 事業部往査(米保管倉庫監査)
- ②令和2年度 第2・四半期随時監査 子会社管理状況監査報告書(案)及び令和2年度 第2・四半期末定期監査仮決算監査事業報告会報告書(案)について
- ③令和2年度 第2・四半期内部監査報告書について
- ④その他

◎監事監査

- 令和2年度 第2・四半期末定期監査 仮決算監査 事業報告会
- 日時/令和2年11月16日(月)
- 会場/本店

◎その他

- 県常例2次検査立会い 10月26日~11月5日



「ごはん・お米とわたし作文・図画コンクール」ならびに「JA共済滋賀県小・中学生書道コンクール」入賞者発表

JA滋賀中央会が主催する「第44回ごはん・お米とわたし作文・図画コンクール」とJA共済連滋賀が主催する「第48回JA共済滋賀県小・中学生書道コンクール」が今年も開催されました。厳正なる審査の結果、当JA管内から29名の小中学生の皆さんが入賞されました。入賞者の皆さんおめでとうございます。

～ごはん・お米とわたし作文・図画コンクール入賞者～

作文部門

- ◆**佳作** 近江八幡市立金田小学校1年生 矢敷香也子さん 「せかいちおいしいてまきずしのはなし」
- 近江八幡市立桐原東小学校2年生 江口陽和詩さん 「おこめがたけるまで」
- 近江八幡市立八幡小学校6年生 藤田 和みさん 「一つぶの米」
- 近江八幡市立岡山小学校6年生 竹中 颯佑さん 「ぼくとお米」



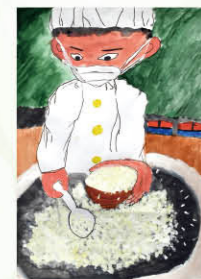
近江八幡市立武佐小学校1年生 大林 真結さん

図画部門

- ◆**特選** 近江八幡市立武佐小学校1年生 大林 真結さん 「ばあばとちらしずしつくったよ」
- 近江八幡市立八幡小学校3年生 川上 雅姫さん 「家ぞくで楽しくステイホームごはん」
- 近江八幡市立金田小学校5年生 岩谷 大翔さん 「おいしい給食早く食べたいな」
- ◆**入選** 近江八幡市立八幡小学校3年生 塚本 玲衣さん 「りにゅうしょくをあげるすがた」
- 近江八幡市立八幡小学校5年生 辻 大惺さん 「稲刈りを見学するぼく」
- 近江八幡市立八幡小学校5年生 脇阪 優太郎さん 「ぼくが好きなごはん料理」
- 東近江市立玉園中学校1年生 端 大輔さん 「はんごうでたくごはん」
- ◆**佳作** 近江八幡市立八幡小学校2年生 脇阪 奏羽さん 「おべんとうだいすき」
- 東近江市立布引小学校5年生 飯田 有惟さん 「おにぎり、おいしい」
- 東近江市立八日市南小学校5年生 植村 優歩さん 「おばあちゃんみたいにできるかな？」
- 近江八幡市立桐原小学校6年生 加藤 歩夢さん 「ごはんをほおぼる私」
- 東近江市立五個荘小学校6年生 寺本 絢香さん 「待ちどおしくなる時間」
- 近江八幡市立八幡西中学校1年生 田中 大翔さん 「お家でバーベキュー」
- 近江八幡市立八幡西中学校1年生 三崎 和駿さん 「餅つき風景」
- 近江八幡市立八幡西中学校1年生 村田 恵大さん 「いつものごはん」



近江八幡市立八幡小学校3年生 川上 雅姫さん



近江八幡市立金田小学校5年生 岩谷 大翔さん

～JA共済滋賀県小・中学生書道コンクール入賞者～

半紙の部

- ◆**金賞** 東近江市立能登川西小学校5年生 中谷 咲子さん (後援団体賞・滋賀県農業協同組合中央会会長賞)
- ◆**銀賞** 近江八幡市立武佐小学校5年生 成田 理花さん
- ◆**佳作** 日野町立桜谷小学校2年生 小森 徠玖さん
- 東近江市立能登川南小学校2年生 油利 一綺さん
- 近江八幡市立安土小学校2年生 北中 志歩さん



東近江市立能登川西小学校5年生 中谷 咲子さん



条幅の部

- ◆**銀賞** 竜王町立竜王小学校1年生 新崎 萌々さん
- 近江八幡市立八幡小学校4年生 大更 紗那さん
- ◆**佳作** 竜王町立竜王小学校2年生 木村 咲月さん
- 近江八幡市立岡山小学校2年生 今宿 太葵さん

特別支援学校の部

- ◆**入選** 八日市養護学校5年生 川口結里愛さん

※今回入賞された皆さんの作品は当JAホームページでも公開いたします。

税金相談日のお知らせ

税の相談室 (日野町農業青色申告会)

近畿税理士会の税理士が、組合員の立場で直接税務相談に応じます。

2021年1月22日(金) 午前9時30分～午後4時
JAグリーン近江日野東支店(日野町河原2丁目55)

お問い合わせは、日野東支店まで。☎0748-52-2212
 無料でご相談いただけます。お気軽にお越し下さい。

協同のちから 令和2年11月末日現在

正組合員	8,454人
准組合員	15,357人
貯金	3,133億7千万円
貸出金	478億1千万円
共済保有高(長期)	6,759億1千万円
共済保有高(年金)	73億6千万円
購買品供給高(令和元年度実績)	45億1千万円
販売品販売高(令和元年度実績)	100億5千万円

はばたけ！ よりどりちゃん みどりちゃん

さく・おかやまたかあき

夢



ぐりんぴーす オリジナル クイズ まちがい探し

Bの写真にはAの写真と違う部分があります。間違っている部分を写真の中の数字でお答え下さい。



63 5270029

- ◎クイズの答え
- ◎郵便番号
- ◎住所
- ◎氏名
- ◎年令
- ◎電話番号
- ◎おたより

応募方法

クイズの答えが解かった方はハガキに左記の要領に基づき、おたよりをお書き添えの上、クイズ係まで送付ください。正解者の中から抽選により、20名の方にJAグリーン近江オリジナル図書カードを進呈致します。クイズの締め切りは1月20日(当日消印有効)です。当選者の発表は3月号に掲載致します。

JAグリーン近江
「ぐりんぴーす」クイズ係
東近江市八日市町1番17号

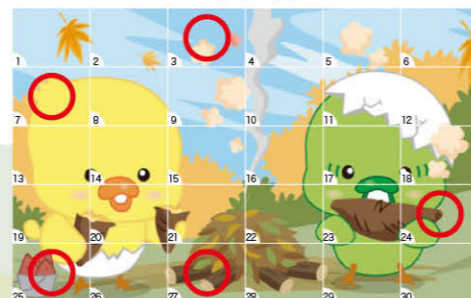
11月号の答えは「3・7・24・25・27」でした。まちがい探しは右記の通り。今回は128通の応募があり、115名の方が正解でした。抽選により次の20名の方が当選されました。(敬称略)

JAグリーン近江オリジナル図書カード当選者

清水 郁子	北野美智子	佐生 和子	大谷 晴彦	市岡 義治
目近佐恵子	井狩 涼子	岡田 則子	寺嶋 雅吉	船津より子
三崎 喜彦	奥田 麻友	三好 利男	内池登志子	小泉 健次
藤岡真珠美	青木 天吾	小島とし子	市岡美起枝	井上 律子

クイズプレゼントのご応募、おたよりの投稿に際しましては取得した個人情報はこのたびの景品プレゼントの抽選・発送以外には一切使用しません。また、承諾なく第三者に提供しません。いただいたご意見については今後の本誌の編集企画の参考以外の目的には使用しません。

11月号の答え



ふれあい広場

今月もたくさんのおたよりありがとうございます。

おたよりの欄は、読者のページです。皆さんからのおたよりについては、そのまま掲載をさせていただくことがありますのでご了承をお願い致します。なお、お名前の掲載に支障のある方は、あらかじめペンネームを書き添えていただくか、もしくは匿名希望と明記下さい。皆さんからの楽しい話題やためになるお話、イラストなどもお待ちしております。

●修学旅行で滋賀県の有名なお城を見られるので楽しみだし、みんなとおとまりができるのも楽しみです。日野町 油浦愛莉さん(12才) 絵と字。ていねいに書いてくれました。もう行ってきたのかな？滋賀県の有名なお城といえば・・・彦根城かな？おとなりの長浜城もあるな。思い出がいっぱいの修学旅行。またおたよりで教えて下さいね。図書カード送ります。(s)

●カレンダーの残りがあつという間に2枚になってしまいました。来年は皆がニコニコできる年になってほしいですね。コロナにもチュ〜意してモ〜〜ひとふんばり!! 近江八幡市 P. N. おうみのなかちゃんさん 暑さ厳しい夏が過ぎていつの間にか炬燵にミカンが恋しい季節になりましたね。ぐりんぴ〜す12月号がお手元に届く頃にはお正月目前ですね!なんだかんだ一年が過ぎるのは早かったような気がします。来年こそノーマスクで笑える日常が戻りますように! モ〜〜いくつ寝ると〜、お正がチュ〜♪ ...少し無理やりでしたね笑(の)

●運動不足解消のため、NHKラジオの朝のラジオ体操で体調管理して元気もらってます。近江八幡市 笹真喜雄さん コロナ禍のなかどうしても運動不足になってしまいますよね。ラジオ体操もいい運動になるけど、JA共済で推奨している「レインボー体操」も運動不足解消にもってこいですよ。この体操は、いつでも、どこでも、どなたにでも、無理なく、楽しみながら続けられて、全身の血液の循環を良くするなど7つの特徴を持つ体操なので、いちどやってみてください。(熊)

●冬場は鍋料理が多くなりますね。しめじさんや舞たけさん、えのきさんの出番が多くなります。東近江市 猪田知代子さん すごくステキな絵手紙ありがとうございます。しめじの絵がとてもかわいくて思わず手に取りました! お鍋の季節到来ですね。わたしはお鍋が大好きです。最近ではキムチ鍋をしましたよ。簡単、おいしい、暖まる、最高です。(い)



●どの手紙もやっぱり便り待つ時の気持ちは同じだと思います。年齢を増すごとに、「つる命とらめっこ」です。「便り待つ 砂時計を裏返す日々」 竜王町 奥井久雄さん 昔ながらの手紙やインターネットを介したメールなど、どれも共通するのは返事を待つ間のそわそわした気持ちなのかなあとこのお便りを見て感じました。時に焦れつくなる待ち時間ですが、気の知れた間柄でのやり取りでは、それすら掛け替えのない大切な瞬間の堆積(つる命と砂時計にちなんで...)になるのかもしれない。(レ)

●先日、社会人になってから初の国家資格を受けました。結果がくるまでドキドキです。東近江市 匿名希望さん 資格に挑戦されたのですね。仕事が終わった後や休日に勉強するのは本当に大変だったと思います。試験を受ける時もそうですが結果を待つのも緊張しますよね。このお便りが掲載される頃には通知が届いているのでしょうか?努力の結果が実ることをお祈りしております。(お)

JAグリーン近江 年末年始営業のご案内

日頃のご愛顧誠に有難うございます

JAグリーン近江の年末年始の業務については、下記の通り営業させていただきます。少しでも組合員の皆様のご利便性を確保し、ご利用に支障を来さないよう努めて参りますので、今後とも末長にお取り引きの程、宜しくお願いいたします。

	25日(金)	26日(土)	27日(日)	28日(月)	29日(火)	30日(水)
本店	○	休	休	○	○	○
支店・ふれあい店	○	休	休	○	○	○
ジェネット八幡	○	休	休	○	○	8:30~12:00
ジェネット竜王	○	休	休	○	○	8:30~12:00
ジェネット日野	○	休	休	○	○	8:30~12:00
キャッシュコーナー(ATM)	○	○	○	○	○	○
共済相談課(事故係)	○	休	休	○	○	○
休日緊急連絡先および現場急行サービス連絡先:フリーダイヤル 0120-258-931(24時間365日)						
介護福祉課	支援事業	○	休	休	○	○
	訪問介護	○	○	○	○	○
	のどか	○	○	休	○	休
葬祭メモリアル課	○	休	休	○	○	○
	休日夜間緊急連絡先:0748-38-1194 フリーダイヤル 0120-455-199(24時間365日)					
	※葬儀の受付・施行につきましては休まず営業しております。 ※1日は盛かご・供養品の販売を休みます。2日より受付いたします。					
ガス事業所	○	休	休	○	○	○
休日夜間緊急連絡先:フリーダイヤル 0120-182-571						
燃料配送	○	8:30~12:00	休	最終注文日	最終配送日	配送予備日
飼料工場	○	8:30~12:00	休	○	○	8:30~12:00
きてか～な	○	○	○	○	○	○

【全農委託】

東近江農機センター	○	休	休	臨時休業	休	休
※臨時休業日(12月28日、1月4日)の緊急連絡先:JA全農しが 農業機械課 TEL 077-586-7014						

※その他詳細につきましては、各事業所へお問い合わせください。
 ※支店土日営業の詳細につきましては、各支店へお問い合わせください。
 ※ATMにつきましては、設置場所により一部稼働していない場合や、稼働時間が異なりますのでご注意ください。詳細は各支店にお問い合わせください。
 ※東近江農機センターにつきましては、運営を全農に委託しております。

31日(木)	1日(金)	2日(土)	3日(日)	4日(月)	5日(火)	6日(水)
休	休	休	休	○	○	○
休	休	休	休	○	○	○
休	休	休	休	○	○	○
休	休	休	休	○	○	○
○	休	休	休	○	○	○
休	休	休	休	○	○	○
休日緊急連絡先および現場急行サービス連絡先:フリーダイヤル 0120-258-931(24時間365日)						
休	休	休	休	○	○	○
休	休	休	休	○	○	○
休	休	休	休	○	○	○
休	休	休	休	○	○	○
休日夜間緊急連絡先:0748-38-1194 フリーダイヤル 0120-455-199(24時間365日)						
※葬儀の受付・施行につきましては休まず営業しております。 ※1日は盛かご・供養品の販売を休みます。2日より受付いたします。						
休	休	休	休	○	○	○
休日夜間緊急連絡先:フリーダイヤル 0120-182-571						
休	休	休	休	○	○	○
休	休	休	休	○	○	○
休	休	休	休	○	○	定休日
休	休	休	休	臨時休業	○	○
※臨時休業日(12月28日、1月4日)の緊急連絡先:JA全農しが 農業機械課 TEL 077-586-7014						

JAグリーン近江 電話番号一覧表 令和3年1月現在

本店	TEL	FAX
代表番号	25-5100	25-5111
監査室	TEL	FAX
監査室	25-5107	25-5135
リスク統括部	TEL	FAX
リスク管理課	25-5104	25-5118
総合企画室	TEL	FAX
総合企画室	25-5105	25-5185
管理部	TEL	FAX
経理課	25-5106	25-5185
人事課	25-5102	25-5121
総務課(総務)	25-5100	25-5111
総務課(人権・広報)	25-5109	25-5111
総務課(生活)	25-5127	25-5111
金融事業部(信用)	TEL	FAX
資金運用課	25-5115	25-5114
信用相談課(貯金)	25-5113	25-5112
信用相談課(窓口)	25-5116	25-5141
信用相談課(融資)	25-5123	25-5112

信用相談課(推進)	25-5117	25-5112
年金相談センター	25-5125	25-5112
ローンセンター	25-5184	25-5112
JAバンク利用者苦情受付専用電話	25-1922	
金融事業部(共済)	TEL	FAX
共済業務課	25-5110	25-5130
共済相談課(普及)	25-5122	25-5130
共済相談課(事故係)	25-5120	25-5130
共済苦情受付専用電話	25-5108	
経済事業部	TEL	FAX
経済課	33-8427	33-4560
南部配送拠点(市原)	27-2260	27-2261
北部配送拠点(大中)	46-7877	46-7878
ガス事業所	25-7688	25-7689
燃料配送センター	58-3655	58-3656
事務集中課	33-8473	33-4560
介護福祉課	33-7515	33-5106
デイサービスセンターのどか	33-2000	33-5106

葬祭メモリアル課	38-1194	38-1199
0120-455-199		
グリーンホール日野	52-6789	52-3537
グリーンホール近江八幡	38-4000	38-4194
グリーンホール能登川	42-4300	42-4305
営農事業部	TEL	FAX
農産販売促進課	33-8452	33-4566
営農振興課	33-8453	33-4566
特産課	33-8454	33-8429
きてか～な	32-0111	32-0112
施設管理課	33-8458	33-4566
畜産事業部	TEL	FAX
畜産課	46-6588	46-4644
飼料工場	46-5572	46-8041

ジェネット	TEL	FAX
ジェネット八幡	33-6300	33-6307
ジェネット竜王	58-3767	58-2705
ジェネット日野	52-2212	53-0987

【全農委託】農機センター	TEL	FAX
東近江農機センター	23-5497	24-1747
旅行業務	TEL	FAX
農協観光滋賀支店	077-522-7524	077-521-0873
その他	TEL	FAX
コープ開発グリーン近江	25-5190	25-5191

支店・ふれあい店		
近江八幡事業本部	TEL	FAX
八幡東支店(信用・共済)	38-5000	38-5041
(営農・経済)	38-5002	38-5071
安土支店(信用・共済)	46-2561	46-5513

(営農・経済)	46-2562	46-5513
八幡西支店(信用・共済)	33-3434	33-3440
(営農・経済)	33-6705	33-6715
八幡北支店(信用・共済)	32-2376	32-6123
(営農・経済)	32-3317	32-6123
大中の湖支店(信用・共済)	46-6003	46-3168
(営農・経済)	46-3100	46-3168
蒲生事業本部	TEL	FAX
竜王支店(信用・共済)	58-0353	58-2106
(営農・経済)	58-3767	58-2705
岡屋ふれあい店	58-1868	58-2204
日野東支店(信用・共済)	52-2211	53-1371
(営農・経済)	52-2212	53-0987
日野西支店	52-2255	53-2156

日野北支店	52-2251	53-2158
東近江事業本部	TEL	FAX
八日市南支店	22-3003	24-2672
玉緒ふれあい店	22-1378	24-2671
八日市北支店	22-0374	24-2673
八日市西支店	22-2171	24-2677
市辺ふれあい店	22-0128	24-2676
永源寺支店(信用・共済)	27-1251	27-0953
(営農・経済)	27-1201	27-0977
能登川支店(信用・共済)	42-2131	42-1119
(営農・経済)	45-0033	45-0034
五個荘支店	48-2404	48-4818

休日緊急連絡先	共済相談課(事故係)	0120-258-931	葬祭メモリアル課	0748-38-1194	ガス事業所	0120-182-571
				0120-455-199		



旬の味緑通信



写真・文・調理

姫野 昭祐

野菜ソムリエ Pro.
特産課ファーマーズマーケットきてか〜な

ホームページからも
ご覧いただけます!
バックナンバーも
公開中!!

今月の
野菜

ユズ

美味しい時期：10～12月

産地：八日市 ほか

分類：ミカン科ミカン属

ここで買えます!：きてか〜な ほか



特徴

ユズは主に料理の引き立て役としてその香りと酸味、そして果皮の色を添えるような使い方をします。

栄養成分

ビタミンCを多く含んでいます。果汁より皮のほうが多く含まれているとされます。クエン酸やリンゴ酸、ペクチンなども多いとされます。



よいもの見分け方

手に持った時に、実に張りがありヨブヨブしていないものを選びます。ヘタの部分を見て、切り口が新しく茶色くなっていないか確認します。それから鼻に近づけ、良い香りが出ているか確かめましょう。

長持ちさせるには

乾燥しないよう袋等に入れて冷蔵庫の野菜室に。香りは時間とともに弱くなるので、お早めに。

風味は落ちますが冷凍保存も可能。皮と果肉は分けます。皮をむき、白い部分をある程度そぎ落とします。刻まず広げてラップや保存袋に入れて冷凍し、使う際に刻みます。

果肉は半球に切り半分ずつラップで包み保存袋に入れて冷凍し、使う際は自然解凍ののち絞ります。

食べ方

皮は料理の風味付けに使います。漬物、酢の物、鍋物などのアクセントに。

茹でて苦味を飛ばしてから砂糖で煮詰めてマーマレードや、練り味噌とあわせても。

果肉や果汁もお料理に加えるといつもと違った香りが引き立つ一品ができます。



味緑のレシピ

ユズ香る紅白なます

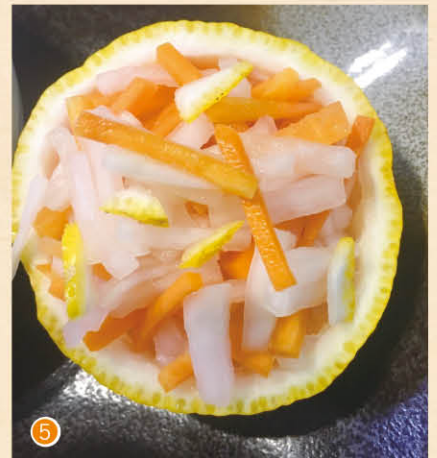
材料(2人分)

- ユズ……………1個
- ニンジン……………1/2本
- ダイコン……………5センチ位
- ほめられ酢……………大さじ4
- 塩……………ひとつまみ



手順

- ①ダイコンとニンジンは細切りにし、ボウルに入れて塩ひとつまみをふって混ぜて10分ほど置きます。
- ②ユズはよく洗い、ヘタを横にして半分に切り、果肉はくりぬき、果汁を別のボウルに絞ります。下半分を器として使います。上半分のうち、1/4くらいを刻んでおきます。
- ③②にほめられ酢を入れて混ぜます。
- ④①の水気をしぼり、③と②で刻んだユズを入れて混ぜ、10分ほどなじませます。
- ⑤器に盛り付けて、できあがり。



あまったユズ、使い終わった器はよく洗ってお風呂に入れるなど再利用も～