

ぐりんぴす

We wish peace & happiness
in your agricultural life

| 特集 |

牛クイズに挑戦!

2021 No.316 **2**



 JAグリーン近江

私たちは人と自然とのかかわりを大切に、食を守り、地域に愛されるJAグリーン近江をめざします



もくじ

- ② ホンネトーク
- ④ ぐりんぴにゆーす
- ⑦ ザ!!法人
ぐり〜んきっず
- ⑧ 特集
牛クイズに挑戦!
- ⑩ アグリレディース
- ⑫ アグリナビ
- ⑬ かいごふくしか
きてか〜な通信
- ⑭ 親子で考える協同組合
- ⑮ JAインフォメーション
- ⑯ ふれあい広場
- ⑰ 旬の味緑通信



肥育牛を育てる光之介さん

JAグリーン近江管内の農家を取り上げ、
ホンネの話を紹介します。

ホンネ
トーク

vol.82

無事故で大きく

質の良い牛を



近江牛繁殖・肥育

中村 光之介さん(43歳)

大中の湖支店

沖縄から滋賀へ

大中の湖干拓地内で、最も多くの近江牛1300頭を繁殖・肥育しているのが、近江八幡市大中町の亀井グループ牧場で、入植2、3代の親子夫婦8人と従業員6人の14人が、繁殖から出荷までこなし、他に、ホルモン焼き店3店舗を県内で経営しています。その中で私は、(株)光之介かめい牧場の代表取締役として妻の奈都子(35)と一緒に400頭の牛を繁殖・肥育しています。

私は、沖縄県那覇市の出身で草津市の会社で15年間働いていました。縁があつて2013年から入植して牧場で働くことになりました。そして、亀井利次オーナー(64)の三女で看護師だった奈都子と結婚。オーナー夫妻のもとで、兄・姉夫婦と一緒に広大な牧場で働いています。2019年2月に、後継会社として(株)光之介かめい牧場として法人

化し代表取締役になりました。今では、長女、輝奈(7)、長男、優之介(6)、次男、琉之介(4)の子宝にも恵まれました。

妻と力を合わせて

仕事の分担は、私が、母牛約250頭の飼育管理をし、妻は、出産から10か月まで約150頭の牛を育てています。天井までの高さ約8mの広々とした風通しの良い明るい牛舎で朝夕のミルクやりなどに忙しいです。妻は、看護師らしく、牛の幼児期に大切な胃づくりと下痢などの予防に神経を配っています。こうした苦勞を経て

子牛が無事に産まれた時や枝肉共励会で入賞できた時の喜びはひとしおです。

今年3月には、隣に増築中の保育・肥育棟が完成しますので、さらに母牛を50頭増やして300頭に、自然増頭にも備えています。

今後の目標

丑年の今年の目標は、無事故で大きく、質の良い牛に育て、6月の近江牛ブランドチャンピオン枝肉共進会では、3連覇を達成したいです。妻は「生まれた子牛は、死なさないが永遠のテーマ」と強

い決意をもって臨んでいます。オーナーも「後継者3人が、それぞれの牧場で頑張ってくれているのがうれしい」と喜んでくれていまして、グループが目標に掲げる「近江牛の内容充実」に向かって皆が一丸となって頑張っています。

子牛の世話をする奈都子さん



日野菜の魅力を紹介

日野町の伝統野菜「日野菜」がTV局3社から取材を受け、日野菜の魅力をはじめ、日野菜が育つ日野町の風土や歴史について広く紹介されました。

日野町内の各小学校で行われた日野菜収穫体験をBBCびわ湖放送が取材。元気いっぱいの児童達の様子が放映されました。



収穫した日野菜に笑顔の児童(日野小学校)



収穫を楽しむ児童(桜谷小学校)



生産者の寺澤さんに日野菜を見せる児童(必佐小学校)

日野町鎌掛地区の生産者で組織する日野菜一畝会はBBCびわ湖放送の取材を受け、日野菜一畝運動として日野菜振興をすすめる生産者の取り組みをPRすることができました。



取材を受ける日野菜一畝会の皆さん

日野農産物加工施設がNHK大津放送局の取材を受け、日野菜や日野菜漬をPRしました。生産者により持ち込まれた日野菜が各工程を経て日野菜漬になるまでの様子が放映されました。



次々と加工されていく日野菜

BSテレビ東京では、日野菜を使ったちらし寿司や天ぷら、生産者の山本秀喜さんの声、日野農産物加工施設で日野菜が加工されていく様子などが紹介されました。



日野菜のちらし寿司



日野菜の天ぷら



インタビューに答える山本さん

子牛哺乳瓶の洗浄座談会

当JAの繁殖と酪農の両部会は、子牛のための「哺乳瓶の洗浄座談会」を11月27日、大中の湖支店で開催しました。

子牛が乳を飲まないのは、哺乳瓶の汚れや体調不良と推測し、みすみす流し捨ててしまうことが多くありましたが、ふきとり検査器で洗浄度を測定できることから実証と座談会を開きました。

山形満繁殖部会長(15部会員)や酪農部会員(23人)ら10余人が参加し、それぞれ持ち込んだ3個の哺乳瓶を開発メーカーが検査棒で洗浄度を測定。全哺乳瓶を洗浄槽に沈め、1時間ほどの座談会の間に繁殖農家と酪農家が意見を交換しました。座談会後に洗浄度を改めて測ると、それぞれ基準値を下回っていることが確認できました。

東近江市で酪農を営む池田義昭さんは「勘でなく、数値ではっきり示されるのは素晴らしい。参考になりました」と手応えを感じていました。



哺乳瓶の洗浄度を測定してもらう繁殖・酪農部会員

日野小児童がテーマごとにお米の研究



熱心に話を聞く児童達

日野町立日野小学校の5年生児童96人は、日頃口にしているお米がどのように作られ消費者のもとへ届くのかを学ぼうと、グループごとに「品種」「育て方」「機械」「流通費用」などのテーマを設け、本で調べたり、関係各所を周りながら調査をしました。

11月13日には、8人の児童が日野東支店を訪問。同支店営農経済課の相坂純樹職員から、当JA管内で栽培されている品種の割合、環境に配慮した農業の大切さ、輸送や保管にかかる費用などについて話を聞きました。

児童からは「昔はどんな肥料を使っていたの」「人気があるのはどの品種」「JAで買うのと農家さんから直接買うのではどれくらい値段が違うの」などと多くの質問が上がっていました。

果樹構想で新たな需要開拓／農業と観光の相乗効果アップを

近江八幡市の津田内湖土地改良区、同市、県、当JAでは、果樹の生産拡大で誘客型農業を目指そうと、琵琶湖岸近くにある干拓地の一大果樹産地化構想を掲げプロジェクトを進めています。来年度中に再整備事業が完了する予定で、畑地は9haになります。

県、市ともに、果樹産出額が低く、県においては全国最下位に甘んじています。スーパーなどでは、県外産の果樹が陳列棚の大半を占めることもあり、消費者からも地元産を求める声が多く上がっています。

課題解決の第一歩として、潜在的な需要があり高収益を見込める「ぶどう」「なし」をそれぞれ割り当て、新たな生産拠点を作ること地元消費者と観光客の需要に応え、また、収益性が高いことから若い農業者の参入を積極的に呼びかけ活性化を図ります。

同市には、観光客が年間約400万人訪れ、観光地エリアには当JA直売所「きてか〜な」もあり、干拓地は湖岸道路沿いにあり交通アクセスも良く立地に恵まれています。こうした有利な条件を活かして年間売上2億円を目指し、農業と観光双方への相乗効果を促す考えです。

11月6日には、八幡西支店で説明会を開き、プロジェクトを進める4団体が農家に提案と説明を行い、参加した農家からは、入植条件や手続きなど多くの質問が上がっていました。

入植者に対しては、令和4年度春に苗木の注文を受け付け、同年11月に植樹。令和7年度から本格的な収穫ができる体制が整うよう計画を進めていくとしています。



熱心に説明を聞く生産者

農事組合法人 尻無町生産組合 (八日市南支店管内)

法人設立日 平成27年3月2日
 経営の品目 水稲、小麦、大豆、野菜
 構成員数 59戸
 (組合員数)
 法人の経営面積 水稲 23ha
 (令和2年度) 小麦 16ha
 大豆(白) 9ha
 野菜(大根、日野菜、かぶ、キャベツ、すぐきなど) 4ha

経営の特色

- 組合員の特技を生かし、役割分担により経営力を図る
 - 大型機械の導入と直播栽培で作業の効率化と省力化を図る
- ### 今後の経営方針
- 後継者の育成
 - 安定経営の確立
 - 野菜等新品目の栽培



ザ!!法人



ぐりーんきっず

お散歩、公園だ〜いすき!

- ◎名前の由来は何ですか?
 (翔誠くん) 誠実に自分らしくお花たいしてほしい。
 (咲菜ちゃん) 茉莉花(ジャスミン)の花の様に娘の人生が花咲きますように。
- ◎家族が増えて変わったことは?
 散歩や公園など子どもが喜んでくれる所へお出掛けする事が増えました。
- ◎お子さんのチャームポイントは?
 (翔誠くん) ヤンチャする時の笑顔
 (咲菜ちゃん) クリクリの目
- ◎上手にできることは?
 (翔誠くん) ダンスとブロック遊び
- ◎どんなお子さんに育ってほしいですか?
 いつまでも兄妹が仲良く、人に優しく思いやりのある子に育ってほしいです。

しょうせい
山田 翔誠くん 1才
 えまき
咲菜ちゃん 0才
 東近江市 山田 彰延さん千春さんのお子さん

咲菜ちゃんが抱っこしてもらっているのは、
 いとこの田中輝星くん(16)



児童がお米について学んだことを発表

秋の収穫を終え、各小学校の児童たちは、農家、ボランティア、JAなどを学校へ招いて、お米について一年間学んできたことを発表しました。新型コロナウイルスの影響で田植えは体験できませんでしたが、苗を植えて収穫されたお米が消費者のもとに届くまでの過程や多くの人の苦労を学ぶことができました。発表会では、一年間学んで感じたことや、自分たちで調べたことなどを元気いっぱいに披露しました。



農作業を実演する児童

○箕作小学校

11月25日に開催した東近江市立箕作小学校5年生は、ステージに登壇して発表。農具の進化、昔の米づくりの手順、トラクターの仕組みなど、1年間学んできたことを発表しました。演技を交えた発表もあり、農家に扮した児童たちが苗を植える作業などを熱心に演じると、会場からは大きな拍手が贈られていました。



クイズに答える児童と参加者

○八日市西小学校

11月26日に開催した東近江市立八日市西小学校5年生は、学んできたことをクイズ形式で発表。感謝の気持ちを込めてリコーダーとピアノの演奏を披露し、手作りのフェルト作品を手渡しました。会場には、グループごとに調べ上げたことを模造紙にまとめて掲示。内容を見て回る参加者に、児童達は熱心に説明していました。



感謝を伝える児童たち

○山上小学校

12月11日に開催した東近江市立山上小学校5年生は、農業体験等で学んだことやお米の歴史などについて6グループが発表しました。図書室やネットで調べたりして、お米の成長や米づくりの機械、外国と日本の米の違い等を発表。自分たちで収穫したお米を贈り感謝の気持ちを伝えました。

第19回「農」絵画コンクールで上位入賞

滋賀県農業共済組合が主催する第19回「農」絵画コンクールで、東近江市立能登川北小学校2年生の村林美桜さんが応募総数820作品の中から上位入賞となる滋賀県教育長賞を受賞しました。

作品は、父、元気さんが牛舎で子牛にミルクをあげている様子を描いたもので、タイトルは「牛の赤ちゃんのミルクあげ」。審査員の講評では「牛を大切に育てていることが伝わり、力強い生命力を表現できている」と高く評価されました。

学校の授業では、図工、体育、音楽が好きだと話す美桜さんは「賞をもらえて嬉しかった」と受賞を喜びました。



受賞を喜ぶ美桜さん
 ← 作品はこちらでご覧になれます。



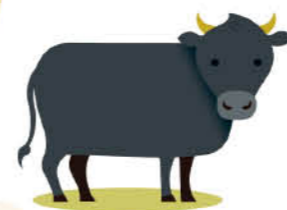
牛クイズに挑戦!

令和3年も早いもので1ヶ月が経ちました。今年の干支(えと)は丑(うし)。今回は、牛にちなんだクイズをお楽しみください。

Q1

日本で飼育されている乳牛と肉牛の頭数はどっちが多い?

- 乳牛
- 肉牛



Q2

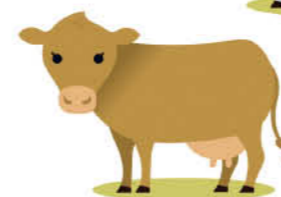
日本の都道府県で一番、生乳の生産量が多いのはどこ?

- 北海道
- 熊本県

Q4

日本で一番多い乳牛の種類は?

- ホルスタイン種
- ジャージー種



Q3

牛乳のおいしい季節は?

- 夏
- 冬

Q5

無脂肪乳の脂肪分は0%である。

- ×
- ○

Q6

日本の牛乳輸入量の割合はどのくらい?

- 50%
- 20%
- 0%

Q7

日本で牛乳が発売された当時はどんな容器だった?

- ガラス瓶
- プリキ缶
- 紙パック



Q8

牛乳を温めるときは電子レンジで加熱した方が栄養素が多くとれる。

- ×
- ○



Q9

日本でアイスクリームが食べられ始めたのはいつから?

- 平安時代
- 明治時代



Q10

チーズには2種類ある。ナチュラルチーズともう一つは?

- プロセスチーズ
- カマンベールチーズ
- クリームチーズ

解答



A1 肉牛

日本で飼育されている乳牛は135万2000頭、肉牛は255万5000頭と肉牛の方が多くです(2019年)。乳牛は雌のみのため、乳牛から生まれた雄は肉牛として飼育されていることも、肉牛の方が多く理由の一つといわれています。

A2 北海道

北海道は生乳の生産量が404万t(2019年)で日本一! 生乳とは搾ったばかりの乳のことで、牛乳は生乳を殺菌した飲用乳です。日本で生産される生乳は731万tにも上ります。北海道で生産された生乳は、牛乳以外にもチーズやヨーグルトなどの加工品になります。

A3 冬

牛は気候や温度、湿度などの環境の変化を受けやすい。乳牛の故郷は寒冷地であるため寒さには強く、冬に餌をたくさん食べて体に脂肪を付けます。冬の牛乳は脂肪分が高く濃厚な味がして一番おいしいといわれます。夏は餌を食べる量が減るため脂肪分が少ないといわれ、さっぱりとした口当たりです。

A4 ホルスタイン種

黒のぶち模様のある牛がホルスタイン種です。日本で飼育されている乳牛の99%以上を占めています。ホルスタイン種の次に多いのはジャージー種。ホルスタイン種と比較してとれる乳量は少ないですが、乳脂肪分は高く濃厚な味です。

A5 ×

脂肪分が0.5%未満の場合に無脂肪乳といい、脂肪分は0%ではありません。低脂肪乳は脂肪分が0.5%以上1.5%以下で生乳から成分(水分、脂肪分など)の一部を除去した物です。牛乳は生乳100%かつ成分無調整の物をいいます。

A6 0%

牛乳は自給率が100%の食材です。つまり、日本で販売されている飲用の牛乳は全て国産。牛乳は生鮮食品なので輸入に頼ることが難しいのですが、チーズなどの乳製品を含めても自給率は60%以上と他の食材と比較して高いのです。

A7 プリキ缶

日本で牛乳が一般的に発売されるようになったのは明治初めの頃。大型のプリキ缶で運んだ牛乳をひしゃくですくって5勺(90ml)ずつ量り売りしていました。1888(明治21)年に衛生的なガラス瓶が用いられるようになり、紙パックで販売されるようになったのは1956(昭和31)年になってからです。

A8 ×

牛乳に含まれる栄養素であるタンパク質、ビタミンAなどは加熱に強い栄養素ですが、電子レンジで加熱すると急激に温度が上昇するため、ビタミンB12の量が半減してしまいます。牛乳を温めるときは鍋に入れて、ゆっくり加熱すれば栄養を損失しにくいのです。

A9 明治時代

平安時代に「削り氷」という氷菓が記録されていますが、アイスクリームが食べられ始めたのは明治時代になってから。1869(明治2)年に町田房蔵が横浜の馬車道で日本初の「アイスクリン屋」を始めました。当初は高価でしたが、1921(大正10)年にアイスクリーム製造専門の工場ができ、多くの人が買える価格になりました。

A10 プロセスチーズ

ナチュラルチーズは生乳から水分を除き、10倍に濃縮して発酵熟成させて作ります。カマンベールチーズやクリームチーズなどはナチュラルチーズの一種。一方プロセスチーズは、ナチュラルチーズを加熱してスライスチーズなどいろいろな形に加工した製品です。

出題・監修/エミッシュ
イラスト/幸剛



おつまみにも一品にも!

手作り厚揚げと彩り野菜のマリネ

手作り厚揚げは外はカリッと中はジューシー!こめ油とほめられ酢でさっぱりとしたマリネに仕上げました。お肉を使わず、豆腐と野菜でヘルシーに。おつまみはもちろん、メインの一品にもおすすめです。



●材料 4~5人分

- もめん豆腐・・・1丁 (300g)
- さつまいも・・・1/3~1/2本
- れんこん・・・80g
- ブロッコリー・・・1/2本
- にんじん・・・1/4~1/2本
- なす・・・中1本
- Aコープこめ油・・・適量

○マリネ液

- Aコープほめられ酢・・・大さじ3
- Aコープこめ油・・・大さじ3

●作り方

- 豆腐はキッチンペーパー2枚に包み、600w・3分レンジにかける。
- れんこん、さつまいも、にんじん、なすは半月切り、ブロッコリーは房ごとに分ける。
- 耐熱容器になす以外の野菜と、大さじ2程の水をかけラップをした後、600w・5分30秒レンジにかける(串を刺して固ければ30秒ほど追加する)。
- フライパンの底が隠れるくらいのこめ油を入れ中火にかける。
- 8~10等分した①の豆腐を入れ表面がきつね色になるまで揚げ焼きしたら取り出す…④
- フライパンの油を少しふき取り、中火にかけ、③の野菜となすを入れ焼き目をつける…④
- 容器にマリネ液の材料を入れ混ぜてから、④⑥を入れて絡める。
- 冷蔵庫に入れ10分ほどなじませる。

バレンタインに大切な人へ

ココアのチョコレートケーキ

美味しくて簡単に作れるので、バレンタインにもピッタリです!生地もふんわりと仕上がります。お子様のおやつにもおすすめです。



●材料 4~6人分

- | | | | | | |
|---------------|----------------|--------------------|---------------------|----------------------|-----------|
| 15~18cm型・・・1個 | Aコープこめ油・・・大さじ4 | [A] 卵白・・・2個 | [B] 砂糖・・・30g | [C] 薄力粉・・・40g | ココア・・・40g |
|---------------|----------------|--------------------|---------------------|----------------------|-----------|

【仕上げ】

- パウダーシュガー・・・少々
- 刻みチョコ・・・少々

●作り方

- ボウルに【A】の卵白を入れて泡立て、途中で砂糖を加えてしっかりしたメレンゲを作る。
- 別ボウルに【B】を入れてマヨネーズ状になるまで泡立てこめ油を少しずつ加えしっかり混ぜ合わせる。
- ②に【C】を振り入れて軽く混ぜて①を2~3回に分けて混ぜながら加えて生地を作る。
- ③を型に流し入れて、170~180℃のオーブンで25~30分焼く。
- 焼きあがったら型から取り出し冷ます。器に盛ってパウダーシュガーと刻みチョコを振りかける。

こめ油は、きてか〜な、ジェネット、各支店営農経済店舗でお買い求めいただけます。

日本の主食といえば「お米」。JAでは、そのお米を精米したときにできる「米糠」から抽出・精製された「こめ油」をAコープ商品として販売しています。国産のお米から作られた安全安心で美味しい「こめ油」を毎日の料理に使ってみませんか。

こめ油4つのおすすめポイント

●安心のおすすめ

100%国産のお米が原料で、貴重な国産植物油原料の米糠と米胚芽から作られています。安全安心な食用油として全国の学校給食の40%以上で採用されています。

●美味しいおすすめ

高温での調理に強く、香ばしくカラッと揚がるので、揚げ物、炒め物、ドレッシング、お菓子など、どんな料理とも相性バッチリ!

●嬉しいおすすめ

油酔い成分の発生が少なく快適に調理できます。泡立ちが少なく、鍋への付着物も少ないので後片付けにも手間取りません。

●やさしいおすすめ

オレイン酸とリノール酸の優れた含有バランスに加え、こめ油の特徴的な栄養成分のγ-オリザノールや油の食物繊維の異名を持つ植物ステロールもたっぷり!抗酸化作用のあるビタミンEも豊富で、スーパービタミンEと呼ばれるトコトリエノールも含まれています。



ビールに合う!こどもも大好き!

フライビーンズ

水煮大豆をカラッと揚げ焼きして、甘辛タレに絡めました。こどもから大人まで、みんな大好きな味!こめ油で揚げているので、油のクセがなく、もたれにくいから、食べ始めると止まらなくなります。



●材料

- 水煮大豆・・・1パック (150g)
- 片栗粉・・・大さじ2
- Aコープこめ油・・・適量

○タレ

- 砂糖・・・大さじ1
- 濃口しょうゆ・・・大さじ1
- みりん・・・小さじ1/2~1

●作り方

- 水切りした水煮大豆と片栗粉をビニール袋に入れてよく振る。
- フライパンに底が隠れるほどのこめ油を入れ中火で加熱し、①を入れる。
- 時々転がしながら全体が淡いきつね色になればボールに取り出す。
- 耐熱容器にタレの材料をすべて入れ、ラップをし、レンジで600w・20秒加熱する。
- 一度取り出し砂糖を溶かすように混ぜて、再度レンジ(600w・20秒)で加熱する。
- ③の大豆に⑤を入れ絡める。



皆様からのご意見をどんどんお聞かせください。お待ちしております。
JAグリーン近江 女性部事務局 (JAグリーン近江 総務課)
TEL.0748-25-5127 FAX.0748-25-5111



ホームページでも
ご覧いただけます

水稲

令和3年産米の重点技術対策

JAグリーン近江では、①「環境こだわり米の安全安心でおいしい米」をJAグリーン近江統一の「特別栽培米」を重点に、JAグリーン近江のブランド確立をめざしています。一方、全国的な米の消費減少傾向が続く中、安定的な米販売先を確保するため、②「ゆめおふみ」の複数年契約＆多収栽培を提案しています。この2つの方策に対処するには、水田の地力を養い、作物が健全に生育する基盤を整えることが先決です。

土は毎年痩せていきます
…水田には堆肥を入れよう

米の生産調整で麦・大豆のブロックローテーションによる集団転作が長年続き、年々、その面積が拡大したことから、2〜3年に1回畑作を繰り返すようなところもあります。そのため、水田の土は年を重なることに痩せてきました。水田の地力をもとどりに復活するには、土づくり対策を重点的に行うことが重要です。土づくりの基本は、「有機物を補給すること」「稲に必要な養分をバランスよく蓄えること」「根張りをよくすること」です。堆肥や「とれ太郎」などの土づくり肥料を施用し、深耕を行います。



自走式マニュアルスプレッダ

堆肥の施用は、作物に養分を与えるだけでなく、土壌の物理性や化学性を改善し、作物が生育しやすい。

「とれ太郎」などの土づくり肥料を散布しよう

健全な生育を促進し、米の食味向上を図るためには、「とれ太郎」などのりん酸、珪酸、鉄分、苦土石灰などの養分をバランスよく含まれた肥料を補給することが重要です。特に石灰は、カドミウムの吸収抑制対策としても重要な養分です。おいしい米づくりとともに「安全・安心な米づくり」対策としても土づくり肥料を施用しましょう。



ブロードキャストによる散布風景

散布時期は、秋耕起前に散布すると省力的ですが、まだ散布で散布時期は、秋耕起には、「みずかがみ基肥一発」を、コシヒカリ・キヌヒカリには「楽すけ（早生用）」、日本晴・ヒノヒカリには「有機入りセラコートR355（中晩生用）」などをおすすめしています。「一般栽培」では、「これいいね」と「すご稲」の早生用と中晩生用をそれぞれおすすめしています。



プラウによる深耕作業

耕起は15cm以上に、稲わらはよく腐らせる

耕起作業は、土を砕く、前作物残渣や雑草をすき込んで腐熟を促進させる、通気性・保水性をよくする、有機態窒素を無機化させる（乾土効果）等の効果があります。また、深耕は胴割粒の発生を少なくする効果もあるといわれています。

はじめにプラウで反転耕を行い、表面の土がよく乾いたときにロータリ耕を行うのが理想です。

稲刈り後にロータリで秋耕を行ったときには、冬の間春の代かきまでに、田面が乾いた時期を見計らって1〜2回耕起を行い、稲わらや雑草をよく腐熟させておきましょう。

畦塗り

水持ちが悪いと肥料や農薬成分が流亡しやすく、肥料や除草剤の効果が悪くなるばかりか環境にも悪影響を与えます。

畦塗りは、土壌に適度な水分のある時期を見計らって実施しましょう。畦を長持ちさせるためには、畦塗り機の走行速度を遅くし土を十分にたたきつけること、畦の土が乾燥してしまわないよう早めに湛水し、畦の乾燥・ひび割れを防止することが大事です。



機械による畦塗り作業

代かき作業は、通常、水田ハローを使用しますが、水の量が多すぎると、わら等の有機物が浮き上ったり、圃場の凹凸がわかりにくくなります。代かき時の水深は、水面から土が半分以上見える程度で行いましょう。

代かき・均平はいいね！
…代かきは土が半分見えるくらい水深で

凹凸の水田では、凸の部分に雑草が生えやすく、凹の部分には苗が冠水したり、直播水稲の発芽・苗立ちが良くない、圃場全体の排水がうまくできない等の問題が発生します。多少の凹凸は代かき時にハローで手直しできますが、圃場面積が広い場合や田面の高低差が大きい場合には、レーザーレベラのような機械で均平作業を行います。

薄播き・健苗育成・細植え

健苗育成の基本は薄播きです。稚苗1箱当たり播種量は、乾籾で120〜150g（催芽籾重は2割増し）とし、太い健苗を育てます。田植は、1株当たり平均3〜5本植とします。



太植えにすると、茎が細くなつて倒伏しやすくなり、米粒の充実も悪くなるので、健苗細植えを励行しましょう。

施肥

JAグリーン近江の栽培ガイドラインを参考に、品種・栽培時期・栽培方法などに応じて適量を施用しましょう。堆肥を施用した場合や大豆跡では元肥を3〜5割程度減らすなど、輪作体系や施肥方法を考慮した施肥が重要です。

なお、当JAでは、環境こだわり栽培を基本に特別栽培米をおすすめしています。詳細は、各地域の環境こだわり米部会や各支店にご相談ください。

元肥は、環境こだわり栽培では側条施肥をおすすめしていますが、施肥田植機を使わない場合には、入水前に圃場全面に元肥を散布し、作土層によくすき込んでから入水してください。

「元肥一発施肥」

緩効性肥料が入った肥料で、元肥と追肥・穂肥を一緒に兼ねた肥料で行う栽培法です。元肥として施用しても、最初に効く成分が少なめで、追肥や穂肥用の肥料分が「じつくり型」で効きだすタイプの肥料です。通常は元肥として施用するだけで、追肥・穂肥がいらないので大変省力的です（天候・土壌条件により追肥が必要な場合があります）。

環境こだわり栽培の「みずかがみ」

きでない場合は、春耕起前に散布すると秋散布と同様の効果が期待できます。

JAグリーン近江では、土づくり肥料散布用のブロードキャストを装着したトラクタを各支店に準備していますので、ご希望の方は、各支店までご相談ください。

雑草防除

雑草防除は、雑草の種子や越冬する雑草の塊や茎地下茎など出芽を抑えることが基本です。

秋耕や冬耕を繰り返すと、雑草種子や塊茎などを乾燥・凍結させたり地下深く埋め込んで出芽数を抑えることができます。

除草剤は、散布時期と散布量、水管理が最も重要です。薬剤の包装容器には、水稲の移植後日数と雑草の葉数で散布時期が表示されています。散布時期が遅れると雑草の葉数が大きくなり、除草効果がたいへん悪くなります。容器に表示された時期に、表示された使用方法をよく読んで正しく使用しましょう。

除草剤を効果的に使うには、田面を均平にし、土が見えない程度に水を張り、水口と尻水戸をしっかり止めてから除草剤を散布してください。水持ちが悪い田では、畦塗りを

農業作業安全

農業機械の区分と運転免許の種類
水田や畑などの圃場内でトラクタを運転するのに免許は必要ありませんが、道路を走行する場合は、道路交
通法により自動車運転免許が必要に
なります。
この場合の「道路」とは不特定多数
の者が自由に通行できる場所をいい、
駐車場や公園も含まれます。

●土壌中に水が浸透するまでに表面
の水を排除できるよう、圃場内の溝
さらいを徹底してください。
●水田の送水が始まると、水口付近
から漏水することがあるので、早めに
水口を確認してください。
●雪が積もると、雪解け水がしみ込
みやすいので、畦面に水溜りがあれば
小溝を付けて排水してください。

令和3年産麦類の栽培ガイドライン
を参考に生育状況に合わせて穂肥を施
用してください。
●麦の湿害対策の秘訣は、「圃場の表
面水が土壌中にしみ込む前に水を排除
すること」です。

とともに代かきを特に行い、
少しでも水が長持ちするように工夫し
ましょう。
水が早く減ることを防ぐためにチョ
ロチョロ水を入れ続けると除草剤の効
果が非常に悪くなります。除草剤散布
前に少し深水にし、散布後は、少なく
とも3日以上水を動かさないようにし、
水がなくなったら静かに補給してくだ
さい。

麦

麦の品質向上と増収は

排水対策がキケン

麦は、幼穂がで始める2月頃から
出穂期頃に湿害を受けると、根の活力
が著しく悪くなり、葉が黄色く枯死し、
たんばく含量などの加工適性に関係す
る成分品質が悪くなります。毎年、春
には雨が続く時期がありますので、湿
害を防ぐ対策が特に重要です。

降雨後の表面水が数時間以内に排出
するよう、今一度、排水溝を確認して
ください。

穂肥のめやす

本年産麦類の施肥基準が変わりまし

穂肥（標準茎数は3月上旬のめやす）

	標準茎数(700本/m)	茎数少ない	茎数多い
小麦農林61号	化成肥料201号 15kg/10a (施用時期 3月上旬)	同左 20kg/10a (施用時期 3月上旬)	同左 10kg/10a (施用時期 3月中旬)
	*元肥穂肥体系の場合 2月下旬~3月上旬:麦用セラコートR2500 30kg/10a		
小麦びわほなみ	化成肥料201号 20kg/10a (施用時期 2月下旬)	同左 20kg/10a (施用時期 2月上旬)	同左 10kg/10a (施用時期 3月上旬)
	*元肥穂肥体系の場合 2月下旬:麦用セラコートR2500 40kg/10a *増収体系(後期重点)の場合 2月中旬:尿素10kg/10a 3月中旬:尿素10kg/10a		
大麦	標準茎数(900本/m)	茎数少ない	茎数多い
	化成肥料201号 30kg/10a (施用時期 3月上旬)	同左 30kg/10a (施用時期 2月下旬)	同左 25kg/10a (施用時期 3月上旬)
*省力体系の場合(生育の状況により施用) 粘質地帯 2月下旬:化成肥料201 10~15kg/10a 砂質地帯 2月下旬:麦用セラコートR2500 10~15kg/10a			
ビール麦	標準茎数(800本/m)	茎数少ない	茎数多い
	化成肥料201号 20kg/10a (施用時期 2月下旬)	同左 20kg/10a (施用時期 2月下旬)	同左 15kg/10a (施用時期 3月上旬)

小麦・大麦とも元肥に麦パンチ(一発肥料)を設計どおり施用した場合は穂肥は不要です。
ビール麦には元肥一発体系はありません(2月下旬の穂肥施用体系のみ)。

I. 車両区分

●車両区分が「小型特殊自動車」の場
合、地方税法に基づき、納税標識
(ナンバープレート)の交付申請及
び道路走行の可否に限らず車両への
交付義務が定められています。車両
区分が「大型特殊自動車」の場合、
道路運送
車両法に
基づき、
管轄の運
輸支局へ
自動車登
録番号標
識(ナン
バープレ
ート)



の交付申請及び車両への取付義務が定めら
れています。
●道路運送車両法では農業用トラクタは、最
高速度が35km/h未満であれば大きさに関
係なく小型特殊自動車となるので、日本国
内のトラクタはほぼ全てが小型特殊自動車
となり、市町村が交付する小型特殊自動車
用のナンバープレートが必要です。
●作業機を装着したままでも、灯火や反射板
などの条件を満たせば、公道を走行するこ
ともできるようになりました。

●トラクタ本体が上記の小型特殊自動車免許
の範囲であっても、大きな作業機を装着し
たり牽引すると大型特殊自動車免許が必要
になります。また、750kg以上の作業機
や運搬車を牽引すると、大型特殊自動車免
許と牽引免許が必要になります。
●いずれの免許も農耕用限定の制度があるので、
県立農業大学校や農機具メーカーなどで講
習を受けて運転免許センターで受験できます
(八日市自動車教習所でも受講可能です)。

III. 道路交通法と道路運送車両法の関係

	小型特殊自動車	大型特殊自動車
道路交通法	長さ 4.7m以下 幅 1.7m以下 高さ 2.8m以下 最高速度 15km/h以下 上の条件を全て満たすもの	左の条件の一つでも 超えるもの
道路運送車両法	最高速度 35km/h未満 車検不要	最高速度 35km/h以上 車検必要 道路走行には陸運支局(自 動車検査登録事務所)交付 のナンバープレートが必要
地方税法	道路走行時には市町村交付 のナンバープレートが必要	



作業機械装着後



幅 1.7m 以下
最高速度 15km/h 以下

小型特殊・普通免許で運転可能

幅 1.7m 超え

幅 1.7m 以下
最高速度 15km/h 以上

大型特殊免許が必要

●自動車運転免許の種類は大型特殊自動車、
小型特殊自動車ですが、トラクタの大きさ
と最高速度で区分されます。
●長さ4.7m以下、幅1.7m以下、高さ2.8m以下、
最高速度15km/h以下の全ての条件を満た
す場合は小型特殊自動車免許です。小型特
殊自動車を運転できる普通免許などでも運
転可能です。
●車両の大きさ、最
高速度が右記の条
件を一つでも超え
ると大型特殊免許
が必要になります。
普通免許だけで運
転すると無免許運
転に該当するので
ご注意ください。



万が一の事故に備えて、労災保険に加入しましょう

加入制度の詳細は当JAまたは労働基準監督署へお問い合わせください

親子で考える協同組合

組合員の役割

先月号では、協同組合における組合員について解説しました。今回は、もう一步踏み込んで、組合員の役割について考えてみたいと思います。

組合員は協同組合の主人公で、協同組合は組合員の組織です。なぜなら、協同組合では「出資」「利用」「運営」の3つすべてを組合員自らが行っているからです。

協同組合に出資金を払い込んで組合員になり、資材の購入、貯金や共済の利用、共同施設を利用するなど、「出資」と「利用」に関しては、多くの皆さんが実感されていると思います。また、組合員として協同組合の商品、サービス、施設を利用することは、組合員の重要な役割になります。

一方で「運営」は、どうでしょうか？運営は、組合員の代表として選ばれた理事や総代など、一部の人だけが関わるものだと思いますが、そうではありません。協同組合のすばらしいところは、経営の知識や経験がなくても、組合員の誰もが運営に参画できることです。例えば、女性部などの組合員組織に参加し仲間づくりをすすめる、協同組合に対して建設的な意見を出すなど、こうした活動を通じて協同組合運動をすすめていくことも運営の参画になるのです。また、地域の行事などに積極的に参加することは、豊かな地域づくりや郷土の文化を守ることに繋がります。これもまさに協同組合運動です。このように日々の生活のあらゆる場面で組合員の力は必要とされています。

「協同組合」早わかり Q&A



Q. 組合員って、なにをすればいいの？



A. 組合員には、いろいろな役割があるのよ。

協同組合の組合員には、(1)みんなで決めたことを守り、実行する、(2)組合員組織に参加し、活動を活発化する、(3)協同組合の運営にすすんで発言し、建設的な意見を出す、(4)家族みんなで、協同組合の事業を利用する、(5)仲間づくりをすすめる、協同の輪を広げるなどのいろいろな役割があるの。

お父さんが農作業の道具をJAで買ったり、お母さんがAコープで買い物をしたり、フレッシュミズの活動に参加したりするのも、組合員の大切な役割のひとつなのよ。

みんなが積極的に役割を果たすことで、JAが、今よりもっと発展するの。

だから、地域のこと、JAのこと、暮らしのこと、いろいろなことに関心を持って、学びあい、活動することが大切なのね。

介護福祉課 情報【No.45】快護…心ちよい介護をめざして

介護リフォームとは

介護リフォーム（住宅改修）とは、自宅で介護が必要となったときに暮らしやすさを向上させるためのリフォームです。高齢者や被介護者が、できるだけ自分の力で行動できるように、現在住んでいる家を改修することが目的です。ある程度の自立した生活は、被介護者の活力を生み出すことにもつながります。また生活環境を安全にすることは、転倒予防という観点からも重要です。そして、介護リフォームには介護をする側の負担を軽くする目的もあります。

介護保険制度の対象となる介護リフォーム


介護保険制度を活用すると、ある一定の条件を満たした介護リフォームに補助金が支給されます。介護リフォームであれば何でも適用されるのではなく、次のような要介護者の生活課題を解決するための改修に限定されています。

手すりの取り付け	廊下、便所、浴室、玄関などに設置するもので、取り付け工事を伴うもの
段差の解消	居室、廊下、便所、浴室、玄関など、各室間の床の段差の解消
床材や通路材の変更	車椅子に不向きな畳や、歩行時に滑りやすい床を、フローリングや固い床材などに変更
扉の取り替え	開き戸から引き戸、ドアノブからレバーハンドルなど開閉しやすい扉に変更
トイレの改良	トイレの床面積を広げる、和式便器から洋式便器に取り替える工事

介護リフォームは介護を受けられる方の状態に応じて実施することが大切です。一方で、元気なうちからバリアフリー化を進めて家の中の障害を取り除いて将来に備えておく、転倒などの事故を防ぐことができます。

介護保険制度を利用される場合は、ケアマネージャーに相談しましょう。介護を受けられる方の状態を把握し、補助金の範囲内で優先的に改修したい箇所についてアドバイスを受けることができ、家族の負担の軽減にもつながります。参考：イリーゼ「介護リフォーム成功のコツ」

タペストリーのクリスマスツリーを作りました。



デイサービス どのか

はなれですごそう ～お買い物は代表者で～



インターネット
販売サイト
JAタウンはこちら
<https://www.ja-town.com/shop/c/c3Q023x/>



「きてか～な」の
Instagramは
こちら



近江牛が初めて
全国1位に
ランクイン!!

インターネット販売「JAタウン」の肉部門売り上げランキングで近江牛が初めて全国1位にランクインしました。お歳暮等で多くの注文があった他、コロナ禍で外出が制限される中、自宅でおいしいものを食べようと購入される方も多く売り上げを伸ばしました。

コロナウイルスの終息は、未だ見通しが立っていませんが、こんなときだからこそ、ぜひとも便利な「JAタウン」をご活用ください。

2月の定休日 | 3日(水)、10日(水)
17日(水)、24日(水)

※新型コロナウイルスや大雪の影響で営業時間の変更や臨時休業する場合がございます。

(株)グリーンサポート楽農のドローンによる航空防除作業の紹介

(株)グリーンサポート楽農では、令和元年度から航空防除事業としてドローンを導入し、麦・水稻・大豆の防除を中心に作業を展開しています。今後、防除の方法等をお考えの方は、お気軽にご相談ください。



ドローン航空防除作業

(株)グリーンサポート楽農航空防除事業の実績 (ha)

対象作物	散布量/単位備考	料金(円税別) 1反既作業10ha以上	料金(円税別) 1反既作業10ha未満	備考
田・畑	0.8L以下/10a	1,500	1,600	依頼主の作業立会必須(2名以上) 3ha未満の作業は要相談
	1.6L以下/10a	2,500		依頼主の作業立会必須 1ha未満の作業は要相談
	1.7L以上/10a	3,500		依頼主の作業立会必須 1ha未満の作業は要相談

	R元	R2
麦類	87.8	140.9
水稻	21.1	55.0
大豆	36.9	49.3
園芸	2.0	1.4

※麦類・水稻・大豆の価格帯は 部分です。

【お問合せ先】(株)グリーンサポート楽農(事務局:営農振興課) Tel.0748-33-8453

若い農業者の皆さん! 自分の老後 自分で守れますか?

若い農業者の方は、**国民年金の上乗せの公的な年金「農業者年金」**に加入して安心で豊かな老後を!

若い
今こそ年金
アクション!



ポイント 1 国庫補助で手厚い支援! 1万円の自己負担で**2万円の積立てが実現!**

ポイント 2 早く加入すれば、**国庫補助が長く受けられる**

ポイント 3 自ら支払った保険料は、**全額社会保険料控除**の対象!
さらに**保険料は自由に選べる!**

詳しくは... <https://www.nounen.go.jp>



新型コロナウィルス感染症の感染拡大に伴って、患者や医療従事者およびその家族等に対する、いわゆる「コロナ差別」が生じています。

先般、第35回人権啓発研究会のオンライン版に参加しました。当集会の来賓あいさつで、部落解放同盟中央本部の組坂繁之執行委員長が、次のような話をされました。

「コロナ差別というものが問題となっていますが、最近よく使われる『ソーシャル・ディスタンス(社会的距離)』という言葉を使うことはよろしくない。それは、インドのアウトカースト※である「ダリット」の人たちが、かつて、ヒンドゥー教徒の人たちから社会的に排除を受けてきた状況を、『ソーシャル・ディスタンス』という言葉で表してきたからです。そのため、現在、ダリットの人たちは、ソーシャルではなく安全な距離を保つという意味で、『セーフ・ディスタンス』という言葉を使っています。

を断たなければならないとの誤解を招きかねず、社会的孤立を生じさせるおそれがある」との判断からです。

組坂委員長のあいさつを聞くまで、『ソーシャル・ディスタンス』は世界共通の言葉だと思い込んでいました。しかし、世界中を見渡してみると、その言葉を使うことによって、傷つく人たちがいることを教えてもらいました。社会一般に広く浸透している言葉だからといって、問題意識を持たずに使うのではなく、その言葉が生まれてきた背景や意図するところのものをよく理解する必要があるのではないのでしょうか。その言葉を使うことで、傷ついたり不利益を被る人たちがいてはなりません。社会から取り残された人、道徳的または社会的理由により社会から排除された人を想起するような言葉を使うことは、偏見や差別を生む一因となりかねません。今後、幾度も使われる言葉になろうかと思えます。それだけに通常よりも慎重なネーミングが求められています。

もし、今使われている言葉が不適切と気づいたなら、より適切な言葉を探すべきです。それが、問題解決に向けた一歩となると思うのです。

※身分制度であるカースト制度にすら入れない最下層の人たち



言葉と人権



- 特集 1 きずなの力 語り継ごう、これからも
- 特集 2 賢い服のたたみ方
- 特集 3 口を動かしてウイルス対策 あいうべ体操 etc.

3 家の光協会発行図書
月号の読みどころ

地上 地域農業の「レジリエンス」
自分たちは、災害とどう向き合うか etc.

ちやぐりん 食&農企画 エコベジのすすめ etc.



※表紙デザインや内容は変更になる場合がございます。

詳しい内容は、ホームページでご覧いただけます



家の光協会発行図書のお申し込みは各支店まで

得する! 役だつ! 今月のおすすめ本

毎日ムリなく機嫌よく 料理編集者マリエのひとり暮らしの台所 幸せの習慣
●園田 マリエ 著 ●定価: 1,650 円(税込) ●A5・144 頁
料理本編集者歴 30 年の著者が自身の経験から見つけた快適なキッチンライフを紹介。狭い台所・小さな冷蔵庫の効率的な使い方やお得な買い物術、便利なストックレシピなど食材もお金もムダにしない工夫が満載。



ダイアリー 2021.2

理事会だより

○第9回
○日時/令和2年12月25日(金)
○会場/本店

【協議事項】

- ①令和2年度 第2・四半期随時監査ならびに令和2年度 第2・四半期末定期監査の回答について
- ②「内部統制システム基本方針」にかかる運用状況評価等の取り組みについて
- ③施設等解体工事に係る全農滋賀県本部への施主代行委任について
- ④理事に関する委員会要領の一部改正について
- ⑤グリーン近江農業協同組合企業年金規約の一部改正について
- ⑥運用管理規程の一部改正について
- ⑦退職給与規程・退職給与規程(福祉・葬祭)の一部改正について
- ⑧利益相反取引について(2件)
- ⑨農事組合法人への加入並びに出資の引き受けについて

【報告事項】

- ①企画総務委員会の報告について
- ②金融委員会の報告について
- ③営農経済委員会の報告について
- ④共同乾燥施設改善検討委員会の報告について
- ⑤JAグリーン近江不祥事再発防止策(11月分)取組状況報告について
- ⑥店舗再編計画検討委員会の検討状況について

⑦人事について

- ⑧令和2年度専任正職員内部登用試験合格者について
- ⑨令和3年度新採用正職員内定について
- ⑩JAグリーン近江理事と女性部役員との懇話会について
- ⑪利益相反取引に係る取引後の事後報告について(2件)
- ⑫令和2年度米集荷状況について
- ⑬令和2年度大豆施設受実績について
- ⑭老蘇低温倉庫空調設備更新工事に係る全農滋賀県本部との施設建設契約の締結について
- ⑮大中の湖CE出荷ライン等追加工事に係る全農滋賀県本部との施設建設契約の締結について
- ⑯利益相反取引に係る締結後の事後報告について(2件)
- ⑰ガス事業所自動車リース契約の締結について
- ⑱仏壇仏具の展示会について
- ⑲その他

監事会だより

○第14回
○日時/令和2年12月25日(金)
○会場/本店

【協議事項】

- ①令和2年度 第3・四半期随時監査 事業部住査(米保管倉庫監査)報告書について
- ②令和2年度 第3・四半期随時監査 内部統制システム基本方針整備・運用状況監査について(1月12日実施)
- ③その他

○監事監査

- 令和2年度 第3・四半期随時監査 米保管倉庫監査
- 日時/令和2年12月10日(木)
- 会場/各支店・各米保管倉庫



目指せ2億円!!

ぶどう・なし栽培に
チャレンジしませんか

～令和3年 津田千拓が9haの果樹団地へ向け動き出す～

就農に関する相談 (就農準備、栽培技術、販売等)

近江八幡市 津田内湖土地改良区
滋賀県 JAグリーン近江

一体となってバックアップします!!

就農条件等

- ・農地は近江八幡市津田町、1区画50a
- ・栽培開始は令和4年度以降、品目は「ぶどう」「なし」
- ・概ね20年以上営農継続でき、部会や産地化等に協力いただける方

【問い合わせ先(津田千拓果樹園準備委員会)】

- ・津田内湖土地改良区 TEL.0748-33-8412 E-mail. tudanaiko@tea.ocn.ne.jp
- ・近江八幡市農業振興課 TEL.0748-36-5514 E-mail. 011002@city.omihachiman.lg.jp
- ・滋賀県東近江農業普及指導センター TEL.0748-22-7727 (栽培技術に関すること)
- ・JAグリーン近江特産課 TEL.0748-33-8454 (販路拡大に関すること)



金融ふれあい店 閉店のお知らせ

令和3年3月31日(水)をもちまして

「玉緒ふれあい店」「市辺ふれあい店」「岡屋ふれあい店」を閉店させていただきます。

令和3年4月1日(木)からのお取引については、下記支店または当JA各支店のご利用をお願い致します。

玉緒ふれあい店ご利用の皆様

支店:八日市南支店
住所:東近江市中小路町444
TEL:0748-22-3003
FAX:0748-24-2672

市辺ふれあい店ご利用の皆様

支店:八日市西支店
住所:東近江市下羽田町162
TEL:0748-22-2171
FAX:0748-24-2677

岡屋ふれあい店ご利用の皆様

支店:竜王支店
住所:竜王町大字弓削1670-1
TEL:0748-58-0353(金融)
FAX:0748-58-2106

※現在ご利用の通帳ならびにキャッシュカードは引き続きご利用いただけます。



長年にわたってご利用いただき誠にありがとうございました。閉店に伴い、皆様にはご不便をおかけいたしますが、さらに万全の態勢でJA事業の提供に努めてまいりますので引き続きJA事業へのご理解ご協力をよろしくお願い申し上げます。

税金相談日のお知らせ

税の相談室(日野町農業青色申告会)

近畿税理士会の税理士が、組合員の立場で直接税務相談に応じます。

2021年2月22日(月)午前9時30分～午後4時
JAグリーン近江日野東支店(日野町河原2丁目55)

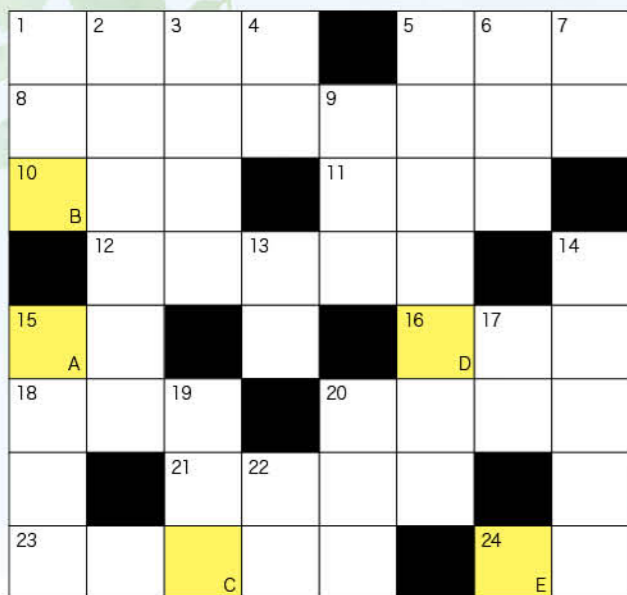
お問い合わせは、日野東支店まで。☎0748-52-2212
無料でご相談いただけます。お気軽にお越し下さい。

協同のちから 令和2年12月末現在

正組合員	8,433人
准組合員	15,383人
貯金	3,151億1千万円
貸出金	483億7千万円
共済保有高(長期)	6,737億7千万円
共済保有高(年金)	74億4千万円
購買品供給高(令和元年度実績)	45億1千万円
販売品販売高(令和元年度実績)	100億5千万円

クロスワードパズル

ぐりんぴーす オリジナル



- たてのカギ
- ① サハラ、カラハリ、ゴビ、タクラマカン。
 - ② 肉野菜などを煮込み、カレー粉で味を付けたものを、飯にかける料理。
 - ③ 家族を除く、血族と姻族の総称。
 - ④ その職業・地位などになじむ。「—」につく。
 - ⑤ 言葉で言い表せないほひひいこと。
 - ⑥ 旧約聖書に出てくるアダムとイブが住んでいたという楽園。
 - ⑦ 英語のアルファベットの第5字。
 - ⑧ 仕事などを、他人にまかせること。
 - ⑨ 好物を目の前に置くことは危険なことだ。「—」にかつお節。
 - ⑩ 自然を楽しみながら野山などを歩くこと。
 - ⑪ 強い風をともなう降る雪。
 - ⑫ おかあさん。
 - ⑬ 物事、特にけいご事の初歩。入門。「生け花の—」。
 - ⑭ 納めること。納入。
 - ⑮ ハエチなどの幼虫。

よこのカギ

- ① 才知がすぐれ判断力があるさま。
- ② ⑤ ⑥ ⑦ ⑧ ⑨ ⑩ ⑪ ⑫ ⑬ ⑭ ⑮ ⑯ ⑰ ⑱ ⑲ ⑳ ㉑ ㉒ ㉓ ㉔ ㉕ ㉖ ㉗ ㉘ ㉙ ㉚ ㉛ ㉜ ㉝ ㉞ ㉟ ㊱ ㊲ ㊳ ㊴ ㊵ ㊶ ㊷ ㊸ ㊹ ㊺ ㊻ ㊼ ㊽ ㊾ ㊿
- ⑤ ⑥ ⑦ ⑧ ⑨ ⑩ ⑪ ⑫ ⑬ ⑭ ⑮ ⑯ ⑰ ⑱ ⑲ ⑳ ㉑ ㉒ ㉓ ㉔ ㉕ ㉖ ㉗ ㉘ ㉙ ㉚ ㉛ ㉜ ㉝ ㉞ ㉟ ㊱ ㊲ ㊳ ㊴ ㊵ ㊶ ㊷ ㊸ ㊹ ㊺ ㊻ ㊼ ㊽ ㊾ ㊿
- ⑩ 冷たいさま。涼しくてさわやかなさま。
- ⑪ 前に言ったことと違うことを言うこと。「武士に—はない」
- ⑫ 今年の次の年度。
- ⑬ 突然に、何かをしかける。「—を打つ」
- ⑭ 他人を利用して、利益を得る。「—汁を吸う」
- ⑯ 二十四節気。雪氷とけて雨水となる。新暦2月19日頃。
- ⑰ うどんを入れた茶碗蒸し。「—蒸し」
- ⑱ 長い年月を経たスギの木。
- ⑲ 月の初め。月末⇄
- ㉑ 愚かなこと。また、その人。

12月号の答え 「コガラシ」

ト	シ	コ	シ	ソ	バ	ゲ
ウ	チ	イ	リ	イ	イ	ネ
ジ	ミ	ア	ト	シ	マ	ツ
ト	フ	コ	ヤ	シ		
コ	ウ	ホ	ウ	ク	ガ	イ
イ	ガ	ク	ツ	タ	ツ	
ク	ラ	コ	ツ	カ	ス	
チ	シ	ヨ	ウ	ニ	シ	ン

12月号の答えは「コガラシ」でした。クロスワードは左記の通り。今回は211名の応募があり、211名の方が正解でした。抽選により次の20名の方が当選されました。(敬称略)

63 5 2 7 0 0 2 9

東近江市八日市町一丁目17番1号
JAグリーン近江
「ぐりんぴーす」クイズ係

- クイズの答え
○郵便番号
○住所
○氏名
○年令
○電話番号
○おたより
- 応募方法
クイズの答えが解かった方はハガキに左記の要領に基づき、お便りをお書き添えの上、クイズ係まで送付下さい。正解者の中から抽選により、20名の方にJAグリーン近江オリジナル図書カードを、進呈致します。クイズの締め切りは2月20日(当日消印有効)です。当選者の発表は4月号に掲載致します。

JAグリーン近江オリジナル図書カード当選者(敬称略)

- | | | | | |
|--------|-------|-------|-------|-------|
| ふじ田りのあ | 山本 和也 | 金井美津子 | 矢野 輝子 | 西澤 義博 |
| 鶴川三重子 | 荒川 英子 | 飛川 妙子 | 川村 繁一 | 武田 久生 |
| 藤澤 恵 | 堂野 浩美 | 鈴木 信雄 | 大野 義忠 | 村林 清美 |
| 前田 桂子 | 北崎 富三 | 寺田 礼子 | 太田 麻美 | 奥野 慶一 |

クイズ・プレゼントのご応募、おたよりの投稿に際しまして取得した個人情報はこのたびの景品プレゼントの抽選・発送以外には一切使用しません。また、承諾なく第三者に提供しません。いただいたご意見については今後の本誌の編集企画の参考以外の目的には使用しません。



ふれあい広場

今月もたくさんのおたよりありがとうございます。

おたよりの欄は、読者のページです。皆さんからのおたよりについては、そのまま掲載をさせていただくことがありますのでご了承をお願い致します。なお、お名前の掲載に支障のある方は、あらかじめペンネームを書き添えていただくか、もしくは匿名希望と明記下さい。皆さんからの楽しい話題やためになるお話、イラストなどもお待ち申し上げます。

●日野町特産、日野菜の新キャラクター「あのひのな」ちゃん。とってもかわいいです。歌の歌詞も素敵ですね。これからの活躍に期待しています。

日野町 徳田恵さん
あのひのなちゃん、めっちゃカワイイですね。うたもCMもよかった。ライブしゅつげん、メラメラ。でも、なかまができてうれしいよ。あのひのなちゃんといっしょに、みんなをげんきにしていけたらいいな。(よりどり&みどり)

●コロナで明けくれた1年。コロナの前の生活には絶対戻れないからWithコロナで生きる覚悟です。経済活性のためチョコットお出かけをし、道の駅やJAの特設売場に出かけるようにしています。

近江八幡市 P. N. みーたんさん
早いものでお正月もアツという間に過ぎ去りましたね。Withコロナ。おっしゃるとおりコロナで何もかもが変わりました。どうやら今年も心配事が尽きないようです。気をつけたいものです。(s)

先日天気の良い日に久しい友3人で休暇村湖岸のベンチにて昼食を楽しみました。また、久しぶりに外出し風景を見て元気をいただきました。

近江八幡市 佐野敏子さん
空気の澄んだ湖岸での昼食、いいですね〜。きれいな景色や雰囲気なども相まって、いつもと一味違ったランチタイムになったのでは?コロナが終息したら、3人で色々なところに出かけてくださいね。(お)

●12月号、味緑レシピ「ふわふわ山芋だんご汁」美味しそうです。山芋の皮をむくのが難しそうですが、長芋ではダメですか?栄養ありそうで家族に食べてもらいたいです。

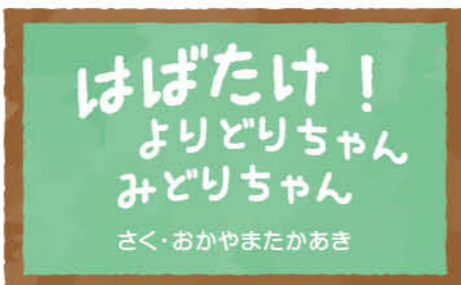
東近江市 P. N. TONさん
おたよりありがとうございます。長芋でもOKですよ。山芋より団子が崩れやすいので片栗粉を加えてかたさを調整してくださいね。(きてか〜な・H)

●コロナウイルスの関係で、家の中に居る時間が多くなり、若い時代に買ったアナログレコード300枚位あり、この機会に改めて聞いています。同じタイトルのレコード2枚未開封を発見、アナログの音は暖かみがあっていいね。

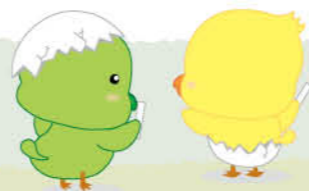
東近江市 西村忠治さん
ここ数年アーティストの“アナログ回帰”がトレンドになっていて、レコードの人気の世界的に高まっていますね。CDとは違った滑らかで自然な音が魅力♪わたしもちょっと前に好きなアーティストがレコード盤をリリースしたのでゲットしました。さて聴くぞーと思ってプレーヤーを探したら引っ越しのときに捨てて聴くことが・・・(熊)

●11月中旬ごろにむいたしぶ柿が今、甘くなり食べ頃になった干し柿。そのまま食べてもOKだが、色々な料理にも使いたいです。

東近江市 P. N. けんちゃんさん
干柿料理!?!と思い早速インターネットで調べてみたところ、色んなレシピがあるんですね〜。マフィンやケーキとして食べるのも美味しそうですが、なますにするとご飯系になるんですね…柿は色々奥が深い…。ちなみにヨーグルト漬けにすると、柔らかくなって食べやすくなるそうですよ。また一つ賢くなりました。ありがとうございます!(L)



新型コロナウイルス





旬の味緑通信



写真・文・調理

姫野 昭祐

野菜ノムリエ Pro.
特産課ファーマーズマーケットきてかへな

ホームページから
ご覧いただけます!
バックナンバーも
公開中!!

今月の
野菜

美味しい時期：2～3月
産地：近江八幡 ほか
分類：アブラナ科アブラナ属
ここで買えます!：きてかへな ほか



子持ちタカナ



特徴

アブラナ科野菜の一種で、からし菜の変種とされています。茎から先を食べます。しっかりとした食感と春野菜ならではの苦味が味わえます。福岡県では「蕾菜(つぼみな)」でブランド化されています。

栄養成分

β-カロテン、ビタミンE、γ-アミノ酪酸含量(GABA)などが多く含まれているとされます。

よい物の見分け方

葉に艶があり、鮮やかな緑色の物を選んでください。葉先が茶色くなっている物は古くなっている場合があります。根もとの切り口がなるべ

く白い物を選んでください。大きさの違いで味は大きく変わりません。

長持ちさせるには

ビニールやポリ袋で包んでから冷蔵庫の野菜室に入れてください。

冷凍する場合はさっと塩茹でして冷水に落とし、よく水気を切ってから適当な厚さに切って冷凍します。使うときは凍ったまま炒め物や汁物などに入れてください。

食べ方

そのまま生でも使えます。からし菜特有の辛味と苦味が感じられます。

炒め物の場合は下茹でしなくてもそのまま炒めても大丈夫です。揚げ物としては天ぷらが一番です。さっと茹でて和え物にしても美味しいです。火の通りは早く、加熱は短めで。



味緑のレシピ

子持ちタカナ炒め

材料(4人分)

- 子持ちタカナ …… 4個(150g)
- もやし …… 1袋
- 油揚げ …… 1/2枚
- ニンジン …… 3cm位
- めんつゆ(2倍濃縮) …… 大さじ2
- 鶏がらスープの素 …… ひとつまみ
- ごま油 …… 適量
- いりごま …… 適量

手順

- 子持ちタカナは4センチくらいに切っておく。ニンジンは千切りにする。
- もやしを熱湯で30秒ゆで冷水に浸し水切りしておく。
- 油揚げを流水で洗い簡単に油抜きして、せん切りにする。
- フライパンに油は入れず油揚げを素焼きし、火が通ったら一度取り出しておく。
- ごま油を入れて①を入れて炒め少ししんなりしたらもやしと④の油揚げを入れて炒める。
- めんつゆ・鶏がらスープの素を入れてさらに炒めあわせて味を整え、いりごまをふってできあがり。

